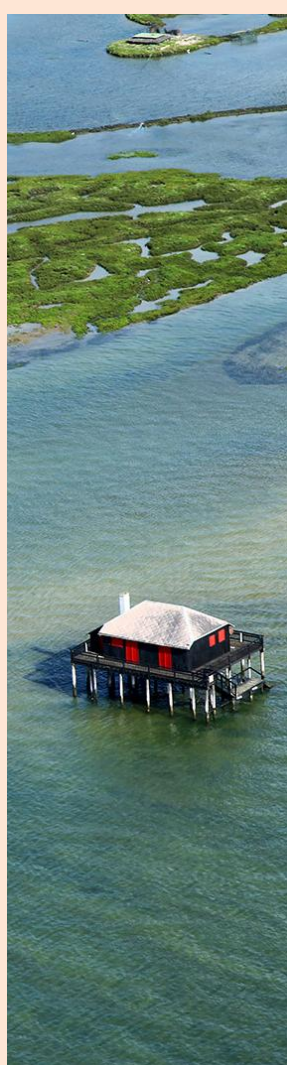


PRINTEMPS 2026

RECUEIL DE DONNÉES TOURISTIQUES DU BASSIN D'ARCACHON



BASSIN
D'ARCACHON

un monde à part

PARTIE 1 :

Carte d'identité du Bassin d'Arcachon

- | | |
|---|-----|
| 1. Caractéristiques générales | p.4 |
| 2. Accessibilité | p.7 |
| 3. Caractéristiques socio-démographiques | p.9 |
| 4. Des paysages et des richesses naturelles sous protection | p.9 |

PARTIE 2 :

Le tourisme sur le Bassin d'Arcachon

- | | |
|--------------------------------------|------|
| 1. Le rôle du pôle promotion du SIBA | p.13 |
| 2. L'offre touristique | p.13 |
| 3. L'emploi touristique | p.29 |
| 4. La taxe de séjour collectée | p.30 |

PARTIE 3 :

Les clientèles du Bassin d'Arcachon

- | | |
|---|------|
| 1. La fréquentation touristique | p.32 |
| 2. Le profil des visiteurs | p.34 |
| 3. Les retombées économiques de l'industrie touristique | p.35 |
| 4. Le Budget | p.36 |
| 5. Fidélité et satisfaction | p.37 |

PARTIE 4 :

L'image et la notoriété du Bassin d'Arcachon

- | | |
|---|------|
| 1. Les motivations de séjour | p.40 |
| 2. L'image et la notoriété du Bassin d'Arcachon | p.40 |

PARTIE 5 :

Quelques chiffres clés

p.43

PARTIE 1 :

CARTE D'IDENTITÉ DU BASSIN D'ARCACHON

1. CARACTÉRISTIQUES GÉNÉRALES

Le Bassin d'Arcachon (786 km²) se situe en région Nouvelle-Aquitaine, à une heure de l'agglomération bordelaise, dans le sud-ouest de la Gironde. 10 communes ceinturent le pourtour du Bassin : Lège-Cap Ferret, Arès, Andernos-les-Bains, Lanton, Audenge, Biganos, Le Teich, Gujan-Mestras, La Teste de Buch et Arcachon ainsi que 2 communes voisines : Mios et Marcheprime.



INTERCOMMUNALITÉS & COLLECTIVITÉS

- Le **Syndicat Intercommunal du Bassin d'Arcachon (SIBA)** couvre 12 communes : les 10 communes riveraines et 2 voisines du plan d'eau (Mios et Marcheprime), <https://www.siba-bassin-arcachon.fr/>
- La **Communauté d'Agglomération Bassin d'Arcachon Nord (COBAN)** réunit les communes allant de Lège-Cap Ferret à Mios : <https://coban-atlantique.fr/>
- La **Communauté d'Agglomération Bassin d'Arcachon Sud (COBAS)** regroupe les communes du Teich à Arcachon : <https://www.agglo-cobas.fr/>
- Le **Syndicat Mixte des Ports du Bassin d'Arcachon (SMPBA)** Fort de 16 ports et 3000 places, 1000 mouillages, 1000 AOT terrestres, le SMPBA participe au quotidien à l'aménagement des ports du Bassin d'Arcachon et gère les activités professionnelles sur les ports (entreprises nautiques et entreprises maritimes, ..).
- Enfin, le **SYBARVAL (regroupe COBAN, COBAS et Communauté de communes du Val de l'Eyre)**, a été créé pour réaliser le Schéma de Cohérence Territoriale du Bassin d'Arcachon et du Val de l'Eyre : <https://www.sybarval.fr/>

En complément, le **Pays Bassin d'Arcachon-Val de l'Eyre (BarVal)** est un outil de coopération qui a pour vocation d'encourager, d'animer et de développer les projets communs à la COBAN, à la COBAS et à la Communautés de Communes du Val de l'Eyre.

LES STATIONS CLASSÉES ET LES COMMUNES TOURISTIQUES DU BASSIN D'ARCACHON

Arcachon :

- Station classée tourisme et climatique le 05/08/2024 ;
- OT Catégorie 1 / Marque Qualité Tourisme / Labellisé Tourisme et Handicap - OT géré par un SPIC « Arcachon Expansion » ;
- Arrêté de sur classement démographique de 80 000 à 150 000 habitants.

La Teste de Buch :

- Station classée tourisme et balnéaire le 04/08/2017 ;
- OT labellisé Tourisme et Handicap ;
- OT Catégorie 1 / Marque Qualité Tourisme - OT géré par un EPIC « Hippocampus ».

Gujan-Mestras :

- Station classée tourisme le 11/07/2017 ;
- OT Catégorie 1 / Marque Qualité Tourisme / Labellisé Tourisme et Handicap ;
- OT géré par un EPIC « Terra Ostra ».

Le Teich :

- Pas d'Office de Tourisme classé mais intégré au Service tourisme de l'instance intercommunale : la COBAS

Andernos-les-Bains :

- Station classée tourisme et balnéaire depuis le 30/11/2010, renouvelée en 2023 ;
- OT catégorie 1 / Marque Qualité Tourisme / Labellisé Tourisme et Handicap - OT géré en régie communale ;
- Arrêté de sur classement démographique de 20 000 à 29 999 habitants.

Arès :

- Station classée tourisme depuis 2017 ;
- OT Catégorie 1 / Marque Qualité Tourisme / OT Labellisé Tourisme et Handicap ;
- OT géré en régie communale.

Lège-Cap Ferret :

- Station classée tourisme depuis 2017 ;
- OT Catégorie 1 / Marque Qualité Tourisme – OT géré par un EPIC ;
- Arrêté de sur-classement démographique de 40 000 à 80 000 habitants.

Pour les 5 communes du Cœur du Bassin d'Arcachon :

- **Lanton : Station classée tourisme en 2019**
- **Audenge : classée commune touristique**
- **Biganos/ Mios / Marcheprime :**
 - Un seul OFFICE DE TOURISME communautaire, géré par un EPIC, Catégorie 1 / Marque Qualité Tourisme.

2. ACCESSIBILITÉ

EN VOITURE

- **depuis Paris** : A10 Paris-Bordeaux ;
- **depuis Toulouse** : A62 jusqu'à Bordeaux puis A660 direction Arcachon (section sans péage) ;
- **depuis Biarritz** : A63 jusqu'à Bordeaux puis A660 direction Arcachon (section sans péage) ;
- **depuis Lyon** : A89 jusqu'à Bordeaux puis A660 direction Arcachon (section sans péage) ;
- **depuis Bordeaux** : A63 puis A660 direction Arcachon (section sans péage), via la nationale N250 (direction Sud Bassin) ou la départementale D106 (direction Nord Bassin).

EN BATEAU

Des navettes maritimes appelées « transbassin » permettent de traverser le Bassin (Arcachon/Cap Ferret) toute l'année.

EN TRAIN

- Liaisons TGV quotidiennes Paris Montparnasse > Biganos (durée : 2h55) > Arcachon (durée : 3h10) ;
- Paris à 2h50 d'Arcachon le week-end (1 TGV/jour) ;
- Liaisons TER quotidiennes (29 A/R /jour) au départ de la Bordeaux St Jean.

Liste des gares SNCF du Bassin d'Arcachon : Marcheprime / Facture - Biganos / Le Teich / Gujan-Mestras / La Hume (Gujan-Mestras) / La Teste de Buch / Arcachon.

Pour mémoire :

Trafic de la gare TER de Facture Biganos : 80 TER/jour, 3 TGV /jour, 1 400 000 voyageurs en moyenne

EN BUS

- Ligne 412 (ligne régionale) : relie Bordeaux à Lège-Cap Ferret en passant par Andernos-les-Bains ;
- Réseau Nord Bassin d'Arcachon, appelé « Alégo » : le réseau Alégo géré par la COBAN dessert les communes d'Andernos-les-Bains, Arès, Audenge, Biganos, Lanton, Lège-Cap Ferret, Marcheprime et Mios ; géré par la COBAN
- Réseau Sud Bassin d'Arcachon, appelé « Baïa » : ce réseau géré par la COBAS couvre les communes d'Arcachon, La Teste de Buch, Gujan-Mestras et Le Teich.

EN AVION

- L'Aéroport International de Bordeaux-Mérignac se situe à environ 45 km du Bassin d'Arcachon (7,7 millions de passagers/an en moyenne) ;
- Une liaison TRAM relie Tj/7, l'Aéroport de Bordeaux à la Gare de Bordeaux et une navette effectue ce trajet en 30 minutes.

À NOTER :

Le SIBA met à disposition des professionnels du tourisme un document « **Mon Bassin sans MA voiture** » pour rendre **visible et lisible le champ des possibles** sur le territoire et parfaire l'accueil de nos voyageurs sur le volet mobilité :

Lecture Calaméo : <https://www.calameo.com/read/00002442172196ce0017a>



3. CARACTÉRISTIQUES SOCIO-DÉMOGRAPHIQUES

Le territoire du Bassin d’Arcachon connaît depuis 30 ans une croissance démographique rapide et continue, la plus forte de la Gironde.

Le Bassin d’Arcachon compte désormais 142 595 habitants (source INSEE populations de référence 2022, entrées en vigueur en 2025).

Arcachon	10 895
La Teste de Buch	27 141
Gujan-Mestras	22 643
Le Teich	9 213
Biganos	11 303
Audenge	9 550
Lanton	7 315
Mios	11 756
Marcheprime	5 637
Andernos-les-Bains	12 614
Arès	6 477
Lège-Cap Ferret	8 051
Bassin d’Arcachon	142 595

A noter : les plus de 60 ans représentent à présent 37 % de la population (contre 25 % en moyenne départementale) Source : étude *CONNECTENCES 2023 Pays Bassin d’Arcachon Val de l’Eyre - Stratégie Territoriale d’attractivité RH « Comment s’organiser collectivement pour attirer de nouveaux talents ? »*.

4. DES PAYSAGES ET RICHESSES NATURELLES SOUS PROTECTION

Seul refuge le long d’une côte sableuse s’étendant du Pays basque à l’estuaire de la Gironde, **le Bassin d’Arcachon** concentre une exceptionnelle diversité de paysages et d’espèces. **Ses sites naturels les plus emblématiques ont été très tôt protégés avec ;**

- **Deux Réserves Naturelles Nationales** ont été créées sur le Bassin d’Arcachon :
 - **Le Banc d’Arguin**, en 1972, pour protéger entre autres la colonie de sternes caugék. Elle est gérée par la SEPANSO ;
 - **Les Prés-Salés d’Arès et de Lège-Cap Ferret**, en 1983 (ses spécificités couvrent 500 hectares).
- **Un classement au titre du Code de l’Environnement depuis 1994, pour la dune du Pilat et son massif forestier adjoignant**, soit plus de 6 800 hectares. Pour mémoire : 100 mètres de haut, 2 900 mètres de long, 616 mètres de large. Le Syndicat Mixte de la Grande Dune du Pilat en est le gestionnaire ; il a pour mission de préserver, réhabiliter et mettre en valeur ce monument naturel afin d’accueillir plus de **1,5**

millions de visiteurs (2024) dans de bonnes conditions sans modifier l'esprit des lieux, dont **380 136 véhicules sur le parking payant et 68 238 vélos (2024)**.

Entre 2021 et 2023, plus de 5,5 millions d'Euros HT ont été investis pour réhabiliter le village des cabanes et les zones de stationnement de la dune. La visite de la Dune génère plus de 4 millions de nuitées (source étude Syndicat Mixte 2014).

Au-delà de ces sites-vitrines, une multitude de joyaux, représentatifs de la naturalité du Bassin bénéficie de protection plus locale :

- **Le Conservatoire du Littoral** a acquis **13 sites littoraux tout autour du Bassin, soit** près de 10 % du rivage intra Bassin : les dunes du Cap Ferret, la Dune du Pilat, Saint Brice Le Coulin, les prés-salés d'Arès-Lège, les Réservoirs de Pirailan, l'île aux Oiseaux, le domaine de Certes, le domaine de Graveyron, l'île de Malprat, le Port des Tuiles, le domaine de Fleury, les Prés-Salés de La Teste et la forêt de Camicas
- **L'île aux Oiseaux, le Domaine de Graveyron, la zone littorale du parc des Abatilles et les Réservoirs de Pirailan** sont les **4 autres sites classés** du Bassin.
- La **Réserve Ornithologique du Teich**, d'une superficie de 110 hectares, est un espace naturel préservé, aménagé pour accueillir les oiseaux sauvages (323 espèces ou sous-espèces) et favoriser leur observation par le public.

Dans un environnement où le paysage littoral terrestre répond à la mer et est un garant de la préservation des richesses maritimes :

- Près de **6 550 hectares de forêt dunaire labellisés forêt d'exception** : les forêts domaniales de Lège et Garonne et de La Teste de Buch, et les forêts communales de Lège-Cap Ferret et d'Arcachon. La Forêt d'Exception® du Bassin d'Arcachon accueille plus de 1 800 000 visiteurs par an.

Au-delà de la seule préservation des sites naturels, des outils permettant de garantir une coexistence entre les richesses naturelles et les activités, ont été mis en place, d'abord sur la partie terrestre :

- **Le Parc Naturel Régional des Landes de Gascogne**, regroupant 52 communes dont 6 communes du Bassin d'Arcachon (Lanton, Audenge, Le Teich, Biganos, Mios et Marcheprime).

Et depuis 2014, sur l'ensemble de l'espace littoral et maritime :

- Le Bassin est le **6^{ème} Parc naturel marin**, par décret ministériel du 5 juin 2014.

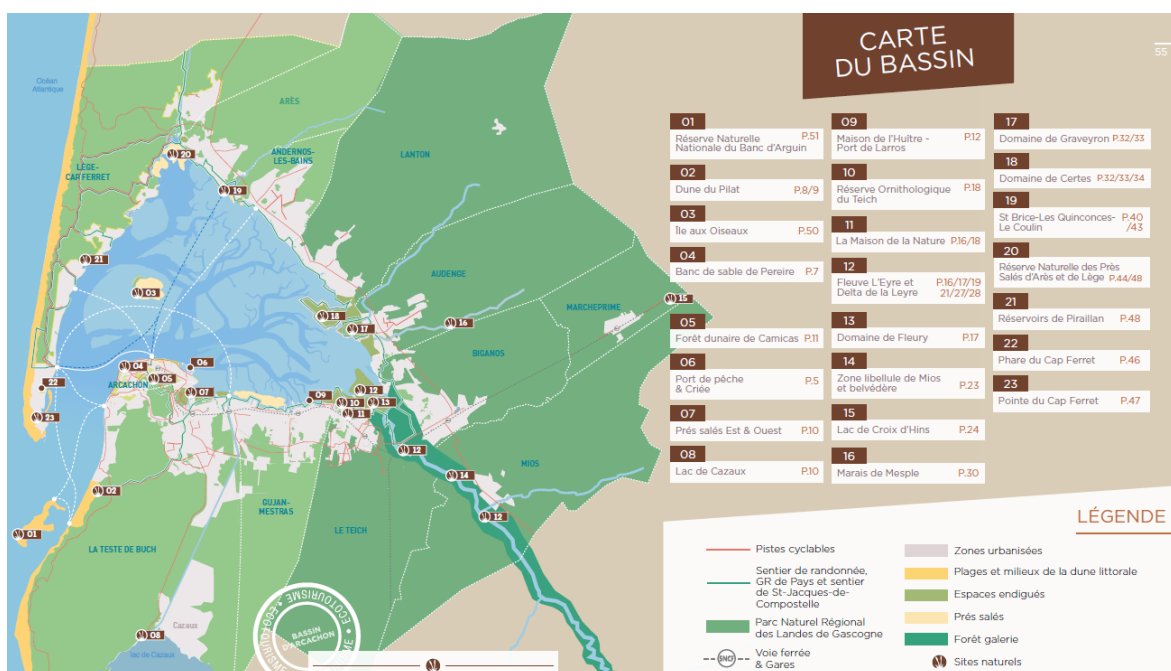
Son rôle est d'associer l'ensemble des acteurs locaux autour d'un objectif commun de préservation du milieu marin et de développement durable des activités économiques qui en dépendent. Pour en savoir plus : www.parc-marin-bassin-arcachon.fr

L'intra-Bassin et les eaux atlantiques jusqu'à 3 milles nautiques au large (environ 5,5 km) constituent ainsi **une aire marine protégée**.



Signe de son importance pour la biodiversité au-delà des frontières nationales :

Le Bassin d'Arcachon est également en site **Natura 2000, réseau européen d'espaces protégés** (2 684 hectares classés au titre de la directrice Habitat Faune Flore).



PARTIE 2 :

LE TOURISME SUR
LE BASSIN
D'ARCACHON

1. LE RÔLE du PÔLE PROMOTION DU SIBA

Le SIBA ([Syndicat Intercommunal du Bassin d’Arcachon](#)), en concertation avec les 8 offices de Tourisme, est chargé de **la promotion du Bassin d’Arcachon**.

Au-delà du tourisme, les acteurs économiques, conscients que ce capital nature et cette qualité de vie créent le socle de leur propre développement économique, se sont engagés dans sa préservation. C’est ce cercle vertueux **qui a construit la marque Bassin d’Arcachon**.

Cette **marque territoriale partagée**, destinée à fédérer les acteurs économiques autour d’une identité commune, regroupe plus de **880 partenaires**. Une ambition qui repose autour de **3 enjeux** : agir ensemble sur la préservation de notre plan d’eau, la valorisation de notre identité & un tourisme mieux réparti 12 mois sur 12 ;

Fort de cette dynamique territoriale, le SIBA affiche une ambition résolument axée sur une recherche d’équilibre, gage de pérennité et d’acceptabilité par les habitants.

Il ne s’agit donc pas de communiquer moins mais différemment vers des publics définis avec pour but un tourisme partagé au bénéfice de tous.

Un site de marque est dédié aux acteurs économiques partenaires : www.marque-bassin-arcachon.fr

Plus d’informations sur le pôle promotion du SIBA : <https://www.siba-bassin-arcachon.fr/pole-de-competences/le-pole-promotion>

2. L’OFFRE TOURISTIQUE

HÉBERGEMENT

La Nouvelle Aquitaine

(source : CRTNA - 2023) Avec près de **24,5 millions de touristes français et 121,4 millions de nuitées françaises**, la Nouvelle-Aquitaine est la deuxième région littorale préférée des Français, derrière la Bretagne. Un quart des touristes français en Nouvelle-Aquitaine viennent de la région et un cinquième de la région parisienne.

(source : INSEE - 2025) En 2024, près de 20 Millions de nuitées sont réservées en Nouvelle Aquitaine dans des hébergements touristiques sur des plateformes en ligne. C’est la 5^{ème} région la plus fréquentée de France via ces plateformes. Cet engouement est de plus en plus marqué, notamment dans les départements intérieurs. L’intensité touristique (rapport entre nombre de nuitées et population résidente) est supérieure la moyenne nationale : 3.2 nuitées par habitant (VS 2.8 en France).

73 % des meublés sont loués par des touristes français.

Volume des nuitées entre 2019 et 2024 en Nouvelle-Aquitaine

(source : INSEE – 2025)



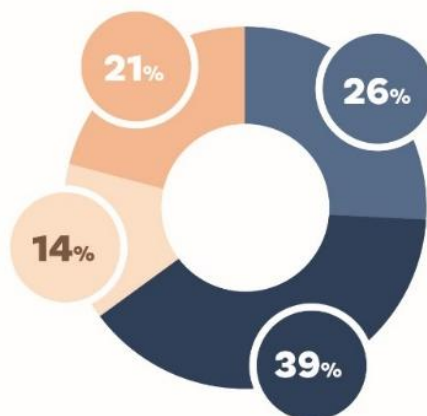
La Gironde

La Gironde possède-lui aussi de nombreux attraits touristiques. Avec plus de **7,9 millions de séjours** et **42,1 millions de nuitées** recensés sur l'année, la Gironde se place comme l'une des destinations les plus prisées de l'Hexagone du fait de son attractivité pour la Métropole Bordelaise mais aussi pour son vignoble mondialement réputé ainsi que ses bassins littoraux dont le Bassin d'Arcachon... (Source : CRTNA/Gironde Tourisme/BVA – 2019)

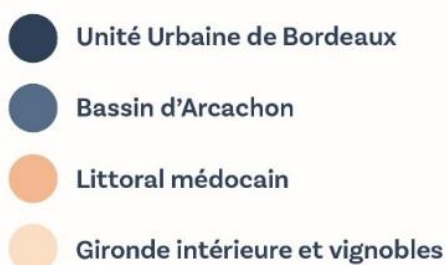
La Gironde est au : (source : Gironde Tourisme - 2023)

- 6^{ème} rang des départements pour la fréquentation en meublés, via les plateformes en ligne
- 7^{ème} rang des départements pour la fréquentation en hôtellerie (hors Paris)
- 8^{ème} rang des départements pour la fréquentation en camping
- 6^{ème} rang des départements pour la fréquentation des résidents en hébergements marchands et non marchands

Avec **près de 20 % de l'offre de lits marchands de Nouvelle-Aquitaine**, la Gironde possède plus de 561 000 lits touristiques en 2024 dont 70 % d'entre eux sont situés sur le littoral (Source : Gironde Tourisme)



LA FRÉQUENTATION DE LA GIRONDE SELON LES BASSINS TOURISTIQUES EN NUITÉES



Le Bassin d'Arcachon

Le Bassin d'Arcachon compte **10,8 millions de nuitées** pour **1,8 millions de séjours** (Source : CRTNA/Gironde Tourisme/BVA – 2019). Le tourisme génère **780 millions d'euros injectés dans l'économie locale, chaque année.**

Avec près de 40 % de l'offre départementale d'hébergement, il se positionne comme une destination phare du territoire girondin. Sa capacité d'accueil est constituée de **45 882 lits touristiques marchands et 150 695 lits en résidences secondaires.**

Listing de l'offre marchande en lecture Calaméo : [hébergement](#)

Récapitulatif du nombre de lits marchands sur le Bassin d'Arcachon

(source : Gironde Tourisme – 2024)

Type d'hébergement	2017 Nombre lits	2024 Nombre lits
Hôtellerie classée	3 380	2 936 (40 hôtels)
Hôtellerie non classée		508 (17 hôtels)
Campings	28 758	24 735 (suite incendie)
Chambres d'hôtes labellisées	116	43
Meublés classés/labellisés (*)	3 000	9 585
Villages Vacances	1 403	1 818
Résidences hôtelières	4 387	4 971
Hbgmts jeunes / groupes / dédiés	3 846	1 286
Sous-total hébergements marchands	44 890	45 882
Résidences secondaires	136 471	150 695
TOTAL	181 361	196 577

POUR MEMOIRE : NOMBRE D'HABITANTS en RESIDENCES PRINCIPALES	133 951 (INSEE 2019)	142 595 (INSEE 2025)
---	-------------------------	-------------------------

CE QUE L'ON RETIENT :

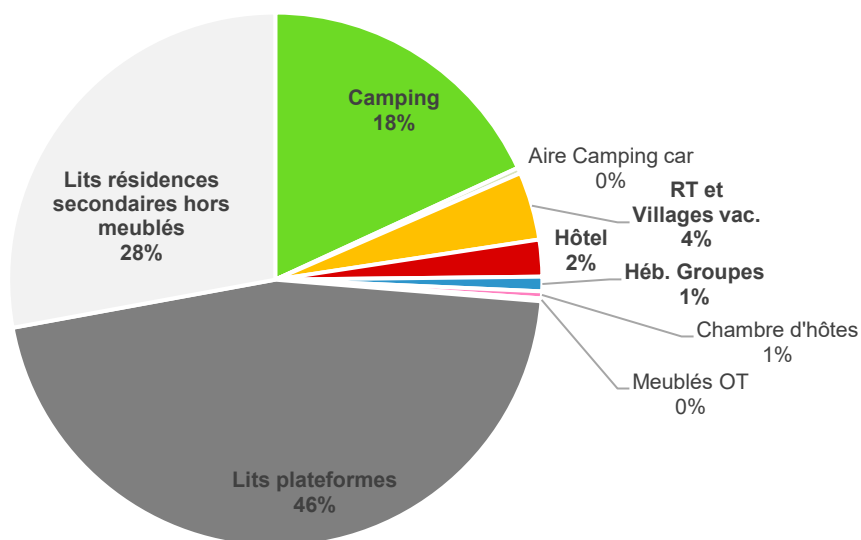
- Une offre en **hôtellerie traditionnelle faible** – avec seulement **3 440 lits**, dont 3 établissements hôteliers classés 5* : la Co(o)niche et Ha(a)itza au Pyla, et Hôtel & Spa Les Vagues à Arcachon.
- Le SIBA tient à jour un listing de l'ensemble de l'offre marchande **avec le descriptif des prestataires, en lecture dynamique : [hébergements](#)**
- **Presque 50 % de l'offre de lits touristiques repose sur les locations saisonnières et concernent les résidences secondaires et résidences principales.** Avec l'évolution de l'uberisation ces dernières années, les communes confrontées à une pénurie de logements à l'année, ont instauré en 2024, deux mesures : **le numéro d'enregistrement et la demande préalable de changement d'usage pour les résidences secondaires.**

L'objectif : mieux quantifier et qualifier l'offre présente sur le territoire, sur les plateformes dédiées, et mettre en place si nécessaire des mesures de régulation et de juste équilibre entre location saisonnière et habitat permanent

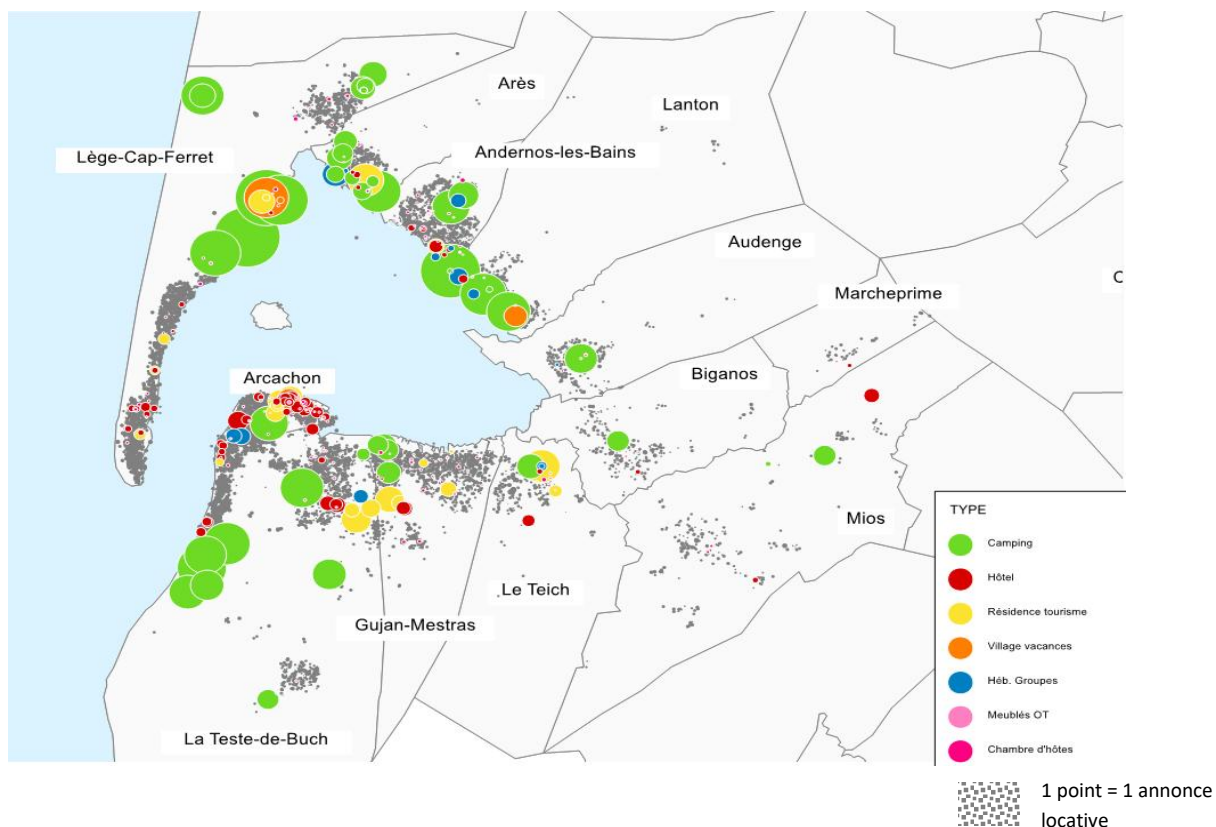
180 000 LITS TOURISTIQUES : 30 % DE LITS FROIDS ENVIRON, 46 % DE LITS LOUÉS VIA DES PLATEFORMES, 1/4 DES LITS EN OFFRE MARCHANDE TRADITIONNELLE

RÉPARTITION DES LITS TOURISTIQUES

(Source PROTOURISME 2021)

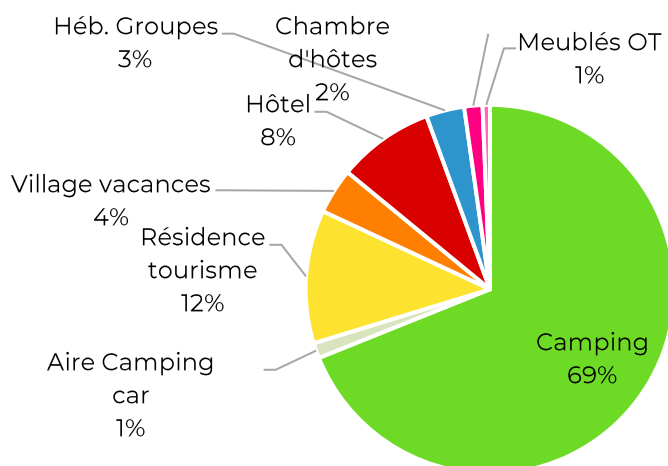


L'offre de lits touristiques mis en marché représente **environ la moitié de l'offre du littoral du Pays basque (Source protourisme 2021).**

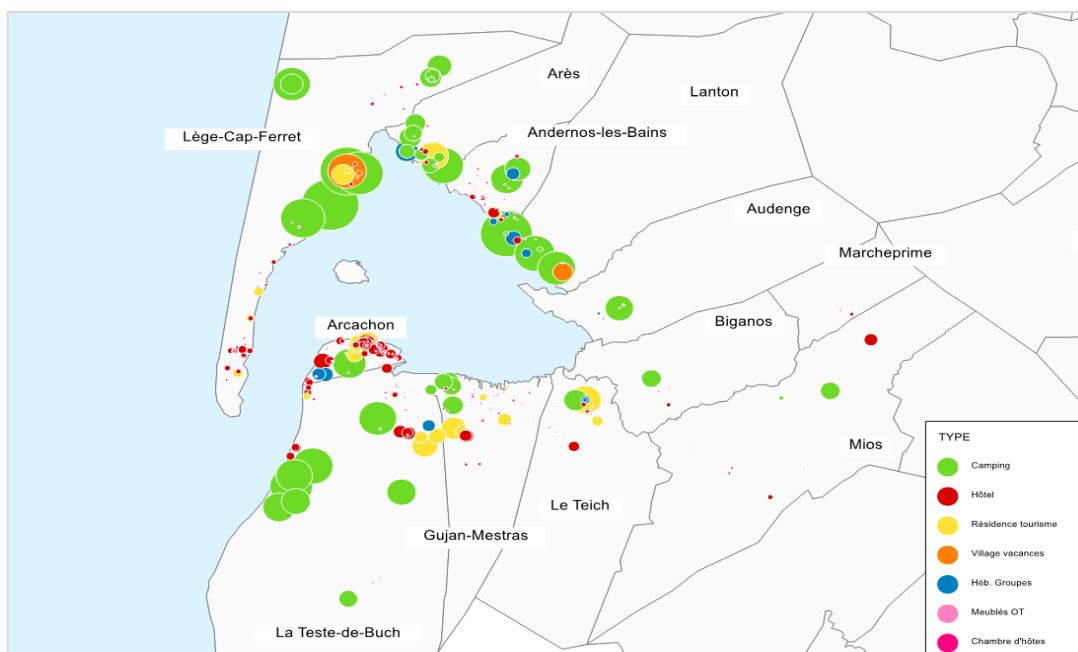


45 000 LITS MARCHANDS TRADITIONNELS, DONT 70 % EN HÔTELLERIE DE PLEIN AIR (PRÈS DE 25 000 LITS)

RÉPARTITION DES LITS MARCHANDS « TRADITIONNELS » (HORS LOCATIONS PLATEFORMES)



3 COMMUNES CONCENTRENT 60 % DES LITS : LÈGE-CAP FERRET, LA TESTE DE BUCH ET ARCACHON



NOUVEAU en 2025/2026 : UN OBSERVATOIRE DES LOCATIONS SAISONNIERES

A partir du numéro d'enregistrement et demande préalable de changement d'usage des résidences secondaires, le SIBA va mettre à disposition de ses communes membres un observatoire des locations saisonnières.

Cet observatoire sera complété des données collectées par le logiciel LIGHTHOUSE, en partenariat avec Gironde Tourisme. Une première analyse des locations proposées sur les plateformes collaboratives en 2024 est déjà accessible grâce à cet outil pris en charge par le SIBA.

*Dans le cadre du projet France Tourisme Observation * (FTO), un Observatoire Mutualisé du Locatif a été mis en place : outil **Lighthouse**. Il permet de disposer d'un panorama complet de la location de particulier à particulier, en termes d'offre et de fréquentation.*

Des premières données à notre disposition pour 2024 sur les 12 communes membres du SIBA :

- **11 175 propriétés** en moyenne, pour 15 407 annonces en ligne sur les plateformes ;
- **820 470** nuits réservées ;
- **2 363,55 €** de revenus moyens mensuels estimés par propriété ;
- **163,1 millions €** de revenu total estimé généré par l'ensemble des locations sur l'année ;
- **86 %** d'avis de clientèles d'origine française.

(*) France Tourisme Observation (FTO) est le projet national et territorial de data mutualisée de la filière tourisme porté par Atout France en collaboration avec ADN Tourisme et les Partenaires Territoriaux.

La location de courte durée : un ENJEU double pour le BASSIN D'ARCACHON :



LES SITES ET ACTIVITÉS DU BASSIN

- **Plages océanes** (source *Plans Plage domaniaux des forêts d'exception ONF*) :
 - **Commune de La Teste de Buch : Petit Nice, La Lagune et La Salie** : fréquentation de juin à septembre 2024 : 614 566 visiteurs // soit une baisse moyenne de - 6,7 % par rapport à l'été 2023 (658 823 visiteurs estimés) et - 37 % par rapport à l'année 2020 (975 738 visiteurs estimés) ;
 - **Commune de Lège-Cap Ferret : Grand Crohot, Truc Vert et Garonne** : fréquentation de juin à septembre 2024 : 645 770 visiteurs, soit une baisse moyenne de - 4 % par rapport à l'été 2023 (673 129 visiteurs estimés) et - 22 % par rapport à l'été 2020 (826 494 visiteurs estimés) ;
 - Lors de la saison estivale 2024, le **nombre de véhicules compatibilisé est de 482 538 sur les parkings des 6 plans plages**. On estime alors que cela représente près de 1 260 230 visiteurs. En 2024, on note une baisse globale de - 19 % de la fréquentation depuis 2015 (1 513 804 visiteurs estimés), plus marquée ces 4 dernières années atteignant - 32 % depuis 2020 (1 802 232 visiteurs estimés) ;

*Nouveau dispositif « Plages océanes » du Gip Littoral (état du stationnement des parkings des plages océanes) relayé sur le site portail de la destination Bassin et les réseaux sociaux : <https://bassin-arcachon.com/nos-incontournables/les-plages/>
Bilan 2025 du Gip Littoral sur l'ensemble du dispositif & fréquentation : [Fichiers - Cloud du GiP LITTORAL AQUITAIN](#)*

- **5 sites classés : l'Île aux Oiseaux** (165 ha à marée haute et 1 700 à marée basse), la **Dune du Pilat** (6 800 ha – 1 265 000 visiteurs sur le chemin d'accès par an / 380 000 véhicules sur le parking payant par an environ / espace d'accueil iDune environ 23 000 visiteurs/an), le **Domaine de Graveyron** (135 ha – 130 000 visiteurs en moyenne par an), **les réservoirs de Pirailan à Lège-Cap Ferret** (40 ha) et **la zone littorale du parc des Abatilles** ;
- **2 Réserves Naturelles Nationales : le Banc d'Arguin (2 200 ha)** accueillant environ 300 000 visiteurs par an (plaisance et UBA) et 3 500 à 4 000 personnes pour les visites guidées organisées ou les accueils postés (SEPANSO) ; les **Prés-Salés d'Arès et de Lège-Cap Ferret (330 ha)** accueillent 50 000 visiteurs par an (Source : OT Arès) ;
- **la Réserve Ornithologique du Teich (110 ha – 20 observatoires - 75 000 visiteurs)** : reconnue d'importance internationale pour la survie de certaines espèces d'oiseaux ;
- **la Leyre et son delta** : une rivière de plus de **135 km de long, 100 000 descentes effectuées** chaque année (Source : Parc Naturel Régional des Landes de Gascogne) ;

L'offre touristique compte divers grands équipements :

- ERATOPIA (anciennement « Bassin des Loisirs ») à Gujan-Mestras accueille en moyenne **1 million de visiteurs par an et représente plus de 400 emplois** en pleine saison : entre le Parc de la Coccinelle, Aqualand, Bassin Aventures, Max Golf, hôtels & restaurants, Casino ...
- Navettes maritimes « Transbassin » et excursions orchestrées par la flotte (35 bateaux) de l'Union des Bateliers Arcachonnais (UBA) : **500 000 passagers/an**
+ Depuis plus de 5 ans, une forte hausse du nombre de navires de plaisance à utilisation commerciale (NUC) pour 12 passagers (moteur) ou 30 passagers (voile) : **76 bateaux pour une capacité totale de 1 000 passagers**
- la Maison de l'Huître à Gujan-Mestras (20 000 visiteurs /an),
- le Phare du Cap Ferret (90 000 visiteurs/an environ),
- le petit train du Cap Ferret (40 000 usagers/an environ),
- le petit train d'Arcachon (35 500 passagers/an environ),
- la Maison Louis David à Andernos-les-Bains (20 000 visiteurs /an environ),
- le Bunker 502 à Arcachon (10 000 visiteurs /an environ),
- Escalad'Parc à Andernos-les-Bains (9500 visiteurs en moyenne/an),
- le zoo de La Teste de Buch (310 000 entrées/an environ),
- casinos : Arcachon, Andernos (70 000 visiteurs/an) et Gujan-Mestras (143 300 visiteurs/an),
- Golfs : le Golf de Gujan-Mestras (13 800 green fees/an+1242 licenciés) ; le Golf d'Arcachon (10 000 green fees + 850 licenciés) et le Golf de Lanton (3 000 green fees),
- Thalazur Arcachon : 12 000 visiteurs (au moins un soin),
- l'aérodrome de La Teste de Buch : près de 40 000 vols par an,
- le karting à Biganos (60 000 usagers/an).
- L'hippodrome de la Teste de Buch : un des 18 grands centres d'entraînement en France, 350 chevaux s'entraînent chaque jour, 130 courses environ par an ; 18 courses télévisées par an, 600 places assises
- 7 parcours Terra Aventura, enregistrent plus de 45 000 personnes qui participent à ce jeu /an. A partir d'une application 100 % gratuite, des énigmes et anecdotes sont données aux visiteurs pour une chasse au trésor patrimoniale et ludique : au Teich, Arès, Andernos, Mios, Gujan-Mestras, La Teste de Buch et Biganos).

Le SIBA tient à jour un guide des activités et des loisirs avec le listing des prestataires : loisirs et activités

Des manifestations phares : Andernos Jazz Festival (37 500 pers) ; Festival Cadences à Arcachon (13 communes partenaires, 7 200 billets vendus + 6 000 spectateurs dans les rues) ; Cabanes en Fêtes à Andernos (25 000 pers) ; Cap Ferret Music Festival (12 000 spectateurs), Escapades Musicales sur tout le Bassin (10 000 spectateurs) ; Salon Nautique d'Arcachon (64 000 visiteurs) ; Plage aux Ecrivains d'Arcachon (10 000 pers) ; Gujan-Mestras en fêtes (100 000 pers – 4^{es} fêtes de la Région derrière Bayonne, Dax et Mont de Marsan en termes de fréquentation)... sans oublier les fêtes du port de La Teste, le festival de théâtre « les scènes d'Olivier Marchal (3200 spectateurs)

Les communes du SIBA développent un **programme culturel varié tout au long de l'année**, bénéficiant de véritables **structures de représentation** : théâtre Olympia à Arcachon (40 000

spectateurs/an), le théâtre Cravey à La Teste (30 spectacles 480 places assises), « la Dolce Vita » à Andernos (5 000 spectateurs/an), le Miroir à Gujan-Mestras, la Caravelle à Marcheprime, espace Brémontier à Arès ... **Plus d'infos sur les événements & festival à l'année** : <https://bassin-arcachon.com/la-saison-de-la-culture-cest-toute-lannee-sur-le-bassin-darcachon/>

LE MARITIME

Le patrimoine maritime a toujours entretenu un rapport particulier avec le territoire. D'hier à aujourd'hui, il a réussi à maintenir son rôle économique, identitaire et culturel et se traduit par une véritable offre structurée comme suit :

- **Les dégustations à la cabane** font intégralement partie de l'offre touristique du Bassin et font l'objet d'une charte définie par un arrêté préfectoral (environ 100 cabanes sur le pourtour du Bassin) ;
- **Des animations autour des aspects patrimoniaux des ports et villages ostréicoles** sont organisées tout au long de l'année (exemple sur le port de Larros par la maison de l'Huître ; visites guidées du port de plaisance et de la criée à Arcachon) ;
- Des communes ont développé **des fêtes autour de valeurs traditionnelles** avec « Cabanes en fête » à Andernos-les-Bains, « les jeudis de Larros » à Gujan-Mestras, la « Fête de l'Huître » à Arès et Andernos-les-Bains, Terra Ostra en Balade à Gujan-Mestras, les Fêtes de la Mer sur tout le Bassin, etc. ;
- Les communes ont délégué la gestion des équipements structurants, dédiés à la valorisation maritime, à leur office de tourisme pour les intégrer dans une politique globale de développement touristique (**la Maison de l'Huître et le Phare du Cap Ferret**) ;
- Le développement de résidences de tourisme qui s'inscrit dans l'esprit cabanes patrimoniales et identitaires ;
- L'offre **Pescatourisme**. Le concept : embarquer le temps d'une marée avec les pêcheurs ou les ostréiculteurs du Bassin d'Arcachon. Chaque année, près de 1 000 embarquements sont réalisés. Le Pescatourisme engage ainsi les acteurs de la mer vers une **diversification professionnelle**, c'est également une opportunité pour eux de faire connaître leur métier et de sensibiliser le public à la fragilité du milieu ;
- **Les bateaux traditionnels du Bassin : la pinasse et les bacs à voile**. Si les pinasses traditionnelles ne servent plus au travail sur les parcs à huîtres, et que les bacs à voile ne partent plus en mer, ils font toujours partie du paysage. Toutes les communes ont leurs régates et leurs fêtes, entre mai et septembre, une tradition qui dure depuis près de 100 ans ;
- **Le nautisme** est un vivier d'innovations sur le territoire : le Bassin a inspiré la création de nouveaux bateaux comme le Beacher, le Bô 28 et le développement d'innovations

comme la technologie de traction de bateau Beyond The Sea ou encore les mouillages vertueux et les **bouées connectées de l'entreprise ETM Marine**.

Ces filières favorisent le rayonnement de l'image du Bassin au travers notamment de quatre entreprises labellisées **Entreprises du Patrimoine Vivant : les chantiers navals Dubourdiou** à Gujan-Mestras, Bonnin et **Raba** à La Teste de Buch, et le producteur de caviar **L'esturgeonnière** au Teich (caviar Perlita).

L'OSTRÉICULTURE	LE NAUTISME	LA PÊCHE	L'AQUACULTURE
7 000 T/an d'huîtres	58 millions de CA	94 navires en 2024 (source CRPMEM)	5 T de caviar par an sur le Bassin
50 millions de CA	150 entreprises	724 marins en 2021	
280 entreprises	1 000 emplois	1 198 tonnes de poissons débarqués en 2024 (source : criée d'Arcachon)	
600 emplois			
100 cabanes de dégustation : 1,5 millions de visiteurs pour 28 millions d'euros de CA			

FRÉQUENTATION NAUTIQUE

La Commission « fréquentation nautique » du [Parc naturel marin du Bassin d'Arcachon](#) qui comptabilise la fréquentation nautique sur le Bassin d'Arcachon :

- 11 024 places, dont 5 944 dans les ports et 5 080 aux corps-morts. Dans le détail, Arcachon regroupe, dans son port, 2 600 places et 670 corps-morts, soit 30 % du total du Bassin.

En face, Lège-Cap Ferret dispose de 369 places dans ses ports, mais aussi de 2 800 corps-morts, 29 % du total. La Teste de Buch a 466 places dans ses ports et 730 corps-morts. Gujan-Mestras a 876 places dans ses ports, et aucun corps-mort. Andernos-les-Bains a 393 places dans ses ports et 450 aux corps-morts. La plus petite capacité est celle de Biganos avec 255 places dans ses deux ports ;

Fréquentation sur l'eau :

- En 2023 : 4 033 navires à l'eau le 18 février (à quai, en transit, etc.), 5 857 le 19 avril, 8 407 le 30 mai, 12 247 le 14 juillet, 12 066 le 13 août, 11 431 le 20 août, 9 335 le 30 septembre et 5 146 le 18 novembre.

LES FILIÈRES

La diversité du Bassin d'Arcachon a permis le développement de diverses filières touristiques.

<p>MACRO-FILIÈRES STRUCTURENT L'IDENTITE TOURISTIQUE DU TERRITOIRE CES MACRO-FILIERES CORRESPONDENT AUX GRANDES MOTIVATIONS DE SEJOUR</p>	<ul style="list-style-type: none"> • La filière balnéaire et littorale moteur historique de l'attractivité du territoire • La filière nature et écotourisme, • La filière nautique et maritime (plaisance, glisse, patrimoine Maritime) • La filière mobilité douce et itinérance
<p>FILIÈRES STRUCTURANTES MAJEURES = STRUCTURENT L'ÉCONOMIE LOCALE</p>	<ul style="list-style-type: none"> • Les filières balnéaire et littorale, plaisance, "patrimoine maritime" : ostréiculture et pêche, les mobilités douces et vélo, l'écotourisme et tourisme de nature, la filière glisse (surf, paddle, kite surf..) • La filière tourisme d'affaires (MICE) : levier de diversification stratégique, porté notamment par le Palais des Congrès qui génère 13 millions de retombées
<p>FILIÈRES PORTEUSES D'IMAGE = PERMETTENT DE DIFFERENCIER LE BASSIN D'AUTRES DESTINATIONS LITTORALES</p>	<ul style="list-style-type: none"> • la filière « patrimoine maritime » : ostréiculture et pêche • La filière écotourisme et tourisme de nature porté par des sites majeures (Dune du Pilat, ile aux oiseaux...) • La filière glisse (surf, stand up paddle, kite surf...) • La filière vélo qui ceinture le Bassin avec retour possible en bateau • La filière golfique

LES FILIÈRES EN DÉTAIL

Filière balnéaire et littorale

Pour **83 %** des touristes, la mer et le littoral apparaissent comme la motivation principale pour venir sur le Bassin d'Arcachon. De même, **58 %** pratiquent plage et baignade (Source : Gironde Tourisme - BVA 2019).

La filière balnéaire apparaît donc comme une filière majeure pour le Bassin d'Arcachon. La diversité des plages (76 km de plage) en fait une destination balnéaire par excellence : plages océanes (près de 40 km), plages du Bassin, plages bordant le lac de Cazaux, baignades aménagées (Le Teich, Audenge).

- **Sous filière : la plaisance**

Sur la façade Atlantique, le Bassin d'Arcachon apparaît comme un pôle majeur de plaisance, en particulier avec le port d'ARCAHON : 3^e port de plaisance de France en termes de capacité d'accueil (2 600 places à flot + 605 corps-morts dont la moitié est à moindre impact environnemental, + 100 places port à sec).

Le Port d'Arcachon a été l'un des tous premiers en Europe dès 2007 à être triplement certifié ISO Qualité – Sécurité – Environnement. Ces certifications ont été complétées en 2023 puis 2024 par deux nouvelles certifications ISO 18725 « Ports Propres » et « Ports Propres Actifs en Biodiversité ».

Plusieurs chantiers navals font la renommée du Bassin. Les plus connus : **Couach à Gujan-Mestras**, **Nanni Energy in Blue à la Teste**, **Chantier Bossuet à la Teste**, **Dubourdiou au port de Larros à Gujan-Mestras**, **Chantier Raba & Chantier Bonnin à la Teste** labellisés « Entreprise de Patrimoine Vivant » (EPV) et le **Chantier Naval du Cap Ferret**, dont le bateau électrique **Imagine** (conçu et réalisé dans son atelier au Cap Ferret) a transporté la flamme olympique sur la Seine avec à son bord Serena Williams et Rafael Nadal.

La filière compte **plus de 1 000 actifs** dans des activités très complémentaires : chantiers constructeurs, chantiers entretien/réparation, motoristes, équipementiers (sellerie, voilerie), architectes, bureau d'études, distributeurs, services de location...

Filière « tourisme d'affaires »

Le secteur du MICE (Meetings, Incentives, Conventions and Events) contribue aujourd'hui à 1/3 environ du CA total de l'économie touristique française, environ 27 à 30 % (source *ATOUT France*). En France, 200 sites d'accueil sont dédiés au MICE ; le poids et les impacts de cette filière démontrent son importance économique et sa dimension stratégique pour l'économie française et le développement des territoires.

Sur le Bassin d’Arcachon, **Le Palais des Congrès d’Arcachon** joue un rôle important sur le Bassin d’Arcachon ; l’équipement se situe à moins de 10 mètres de la plage, **certifié ISO 20121 en 2024**, norme internationale reconnue en matière de gestion d’événements durables et système de management responsable. Il s’est également lancé avec des partenaires arcachonnais, dans l’obtention pour début 2025 du label Destination Innovante et Durable. L’établissement génère près de **13 millions d’euros d’impact économique direct et indirect sur le territoire**.

Arcachon compte également plusieurs sites d’accueils de séminaires (Hôtel 4* les Bains d’Arguin, résidence 4* et sa nouvelle résidence Résidence Thalazur Arcachon (juin 2025), Residhome Arcachon Piazza, Hôtel Le Nautic 3*, Le Côte d’Argent – maxi catamaran...) ainsi qu’une offre incentive : découvertes du Bassin en bateau (pinasse) ou à vélo sur les nombreuses pistes cyclables, activités nautiques (voile, paddle, kayak), thalassothérapie, golf, rallyes, activités d’éco construction sur la plage, flyboards...

La commune de La Teste de Buch propose une offre de tourisme d’affaires avec le **Parc des Expositions**, d’une surface de 3 000 m². Il accueille chaque année 43 000 visiteurs, 1 350 exposants et 30 événements. Deux grandes résidences de tourisme d’affaires sont également présentes sur la commune de La Teste de Buch.

Une offre « co-dir » intimiste est développée sur le Nord Bassin ainsi qu’une offre plus dédiée « groupe » de taille moyenne (100/150 max) sur du séminaire type pharma, banque, assurance.

Pour accéder à :

- [liste des hébergements MICE du Bassin d’Arcachon, cliquez-ici](#)
- [liste des lieux événementiels du Bassin, cliquez-ici](#)
- [lieux de restauration pour vos déjeuners et dîners de groupes, cliquez-ici](#)

Découvrez le [Guide de l’organisateur du Bassin d’Arcachon](#)

A noter : 18% des touristes venus pour motif professionnel ont prolongé leur séjour pour des raisons personnelles ou de loisirs (source CRTNA 2025 - OT de Bordeaux Métropole)

Un événement de renommée nationale attire, depuis 3 ans, une cible d’acteurs économiques français : [La Plage aux Entrepreneurs d’Arcachon](#). Il est dédié au « **Made in France** » et met en avant des figures emblématiques de l’entrepreneuriat à la française, pour créer des synergies nouvelles et valoriser la fabrication et les savoir-faire français.

Filière « patrimoine maritime »

• **Ostréiculture et pêche**

L’ensemble des métiers de la mer constitue une activité fondamentale pour le territoire, tant en termes d’économie, d’image, de qualité des eaux du Bassin, qu’en termes de patrimoine, d’identité, de tradition et de gastronomie.

Le Bassin d’Arcachon compte 280 exploitations ostréicoles. **7 000 tonnes d’huîtres** sont produites chaque année ; la spécialité réside dans la **production de naissains d’huîtres naturelles**. Cette activité de naisseur fait partie de l’identité des ostréiculteurs arcachonnais qui veulent conserver leur place de leader dans ce domaine. Pour la pêche, plus de 2 000 tonnes de poissons sont vendus tous les ans à **la criée d’Arcachon**.

L’ostréiculture apparaît comme une **activité économique** permettant de préserver **le patrimoine maritime du Bassin d’Arcachon**.

La dégustation à la cabane a donc permis aux ostréiculteurs de se diversifier, tout en valorisant leur produit et en réhabilitant les cabanes dédiées à cette activité. Ainsi, une centaine de cabanes propose la dégustation aux visiteurs.

- **L’aquaculture**

L’aquaculture sur la Leyre, notamment l’élevage d’esturgeons, s’affirme comme un savoir-faire d’exception avec la production de caviar désormais reconnu par l’**IGP Caviar d’Aquitaine**. Cette distinction valorise une production locale raffinée, ancrée dans un écosystème préservé entre eau douce et influences maritimes. Deux producteurs de caviar se distinguent sur le Bassin d’Arcachon : **l’Esturgeonnière** au Teich, qui commercialise son caviar sous la marque **Perlita** ; **le Moulin de la Cassadotte** à Biganos, connu sous le nom de **Caviar de France**.

Ces deux établissements proposent des visites guidées sur rendez-vous, permettant de découvrir leurs méthodes d’élevage et de production, suivies de dégustations.

Filière vélo

Le réseau de pistes cyclables (plus de 315 km) **est un attrait majeur sur le Bassin d’Arcachon et 51 % des touristes** affirment pratiquer le vélo pendant leur séjour (**Source : Gironde Tourisme/BVA 2019**).

La mise en place de la **Vélodyssée** depuis 2012 (itinéraire cyclable Atlantique partant du sud de l’Angleterre pour rejoindre le sud-ouest de la France) renforce l’attractivité du territoire. Sur le Bassin, la Vélodyssée part de Lège-Cap Ferret, traverse les communes et s’arrête à la Teste de Buch (des itinéraires bis et des liaisons relient La Teste de Buch à Arcachon).

Plus de 8 861 prestataires en France ont obtenu la marque « **Accueil Vélo** » dont **44 sur le Bassin d’Arcachon (27 hébergements)**, 9 offices de tourisme/points info dont le site de la Dune du Pilat et 8 loueurs de vélo).

D’autre part, la COBAN et la ville de Le Teich **sont labellisées « Territoire Vélo »**.

Le SIBA a missionné en 2020 un cartographe Google pour réaliser des images 360° de nos pistes cyclables et de notre GR de pays. Elles sont publiées sur les plateformes Google Maps et Google Street. Plus de 11 000 000 de vues (décembre 2024) sont comptabilisées.

Filière glisse

On recense près de 100 000 surfeurs sur le littoral aquitain (*Source : Littoral Aquitain 2017*). Plus de 95 % d'entre eux désignent le littoral aquitain comme région idéale pour la pratique du surf. Ce dernier apparaît comme une activité pratiquée en groupe, puisque 65 % des surfeurs disent partager cette activité en famille ou entre amis.

Près d'un million de journées surf sont dénombrées en Aquitaine entre le mois de juin et de septembre. La présence de spots de surf sur le Bassin d'Arcachon, comme La Salie (La Teste de Buch) et le Cap Ferret, renforce l'attractivité de la destination. Sur les 2 mois d'été, les écoles de surf enregistrent 700 surfeurs/jour. Les 5 écoles accueillent 7 000 clients sur une saison environ. Les surfeurs « libres » s'élèvent à peu près à 3 000 sur la saison.

Le Bassin d'Arcachon propose également une multitude d'activités de glisse, allant du kite-surf, stand-up paddle, wingfoil, en passant par le canoë kayak, le kayak de mer et la planche à voile.

Filière bien-être

La filière « bien-être » est en pleine expansion.

Le Bassin d'Arcachon propose 2 équipements structurants en lien avec cette filière (**Thalazur Arcachon et la balnéothérapie de la presqu'île du Cap Ferret** (Domaine du Ferret à Claouey) ; mais également de très nombreux petits centres de remise en forme/spa, et une croissance impressionnante du nombre de prestataires (souvent autoentrepreneurs) qui proposent une offre de massage divers et variée, yoga, pilate, coach sportif...

Filière golfique

42 200 pratiquants en Aquitaine (dont près de 30 000 licenciés), le golf est une filière porteuse d'image pour l'ensemble de la Région et pour le littoral aquitain.

La Nouvelle Aquitaine est classée 1^{ère} rang national pour l'offre de parcours avec ses 81 parcours de 9 trous et plus (*Source FFG 2017*).

Le Bassin d'Arcachon présente une offre golfique avec **deux golfs internationaux** : **Le golf de Gujan-Mestras** accueille près de 13 800 greens fees et 1242 licenciés Le **golf international d'Arcachon** (situé sur la commune de La Teste de Buch) possède 18 trous et enregistrent 10000 greens fees/an pour 850 licenciés.

Enfin, sur le Nord Bassin, deux golfs 9 trous complètent l'offre : **le golf des Aiguilles Vertes à Lanton et le Golf du Cap Ferret (domaine du Four)**.

UN POSITIONNEMENT ÉCOTOURISME AFFICHÉ POUR LES COMMUNES DU CŒUR DU BASSIN ET LE TEICH

Bénéficiant d'un positionnement central aux écosystèmes très différenciés, le Cœur du Bassin d'Arcachon et la commune du Teich se démarquent de ses voisins par son ADN écotourisme.

Entouré par de nombreux espaces naturels protégés, les 6 communes ambassadrices du territoire offrent un tourisme aux 4 saisons (sorties canoë sur le Delta de la Leyre, visite en bateau sur l'île de Malprat, balade à pied sur le Domaine de certes et de Graveyron, randonnée dans le Parc naturel régional des Landes de Gascogne, promenade au bord de la Leyre, visite du port de Biganos...).

Fort de ce positionnement, la stratégie touristique s'axe autour de 3 enjeux majeurs :

- être la destination écotouristique du Bassin d'Arcachon ;
- faire des socio-professionnels des ambassadeurs du territoire ;
- développer l'attractivité de la destination.

En étroite collaboration avec les acteurs engagés et les communes du territoire, le Cœur du Bassin d'Arcachon propose une offre écotouristique et de proximité pour ceux d'ici et d'ailleurs.

Pour répondre à ces enjeux, un plan d'actions détaillé a vu le jour, afin de valoriser l'offre autour du positionnement « écotourisme » : consolidation des offres éco positives (en relation avec le PNRLG), recrutement de nouveaux partenaires dans le cercle des imaginaterres, fidélisation du réseau d'acteurs engagés dans le tourisme durable, édition d'un guide des balades et randos du territoire, challenge zéro déchet, conception de nouveaux outils print et digitaux et promotion du positionnement à travers un plan de communication ciblé.

3. L'EMPLOI TOURISTIQUE

Avec plus de 40 000 emplois liés au tourisme, **la Gironde est le premier département aquitain en termes d'emploi touristique** (source : INSEE/Partenaires régionaux).

Sur le Bassin d'Arcachon, le tourisme représente plus de 7 000 emplois touristiques (salariés et nos salariés) en 2019, soit 19 % des emplois marchands en moyenne annuelle (source étude Gironde Tourisme avril 2023).

La saisonnalité y est 2 fois moins forte que sur le littoral médocain par exemple : 11 700 emplois touristiques en août vs 4 300 en janvier.

En comparaison à l'ensemble de la Nouvelle-Aquitaine et à la France métropolitaine, l'emploi touristique est plus tourné vers la restauration en Gironde (20 % des emplois vs 14 % en région et 17 % dans l'Hexagone).

Sur le Bassin d'Arcachon, si la part des emplois liés à l'hébergement est inférieure à la moyenne départementale (17 % vs 19 %), celle générée par la restauration et les cafés est en revanche la plus élevée du département avec 28 % des emplois touristiques du territoire.

D'après les chiffres France Travail Nouvelle-Aquitaine, en juin 2025, « on dénombre une hausse du nombre de demandeurs d'emploi de 6,2 % depuis un an sur l'arrondissement d'Arcachon avec 11 223 demandeurs (toutes catégories confondues, A, B et C). Alors que les chiffres du chômage demeurent à peu près stables sur l'ensemble du territoire national, cette augmentation sur le Bassin est plus forte que celle constatée en Gironde durant la même période (+ 5,3 %) » (Source : Sud Ouest)

La principale raison de cette montée du chômage est la **baisse spectaculaire des offres d'emploi déposées à France Travail : 25,3 % de moins sur un an !** Contre une baisse de 13,8 % en Gironde. (Source : Sud Ouest)

A noter que la composition sociologique sur notre territoire peut être en décalage avec les besoins des employeurs (CSP +, retraités dont la part dans la population totale est en constante progression...) (Source : études Connectences).

4. LA TAXE DE SEJOUR COLLECTÉE SUR LE TERRITOIRE (EN € / HORS TAXE ADDITIONNELLE)

ANNÉES	ARCACHON	LA TESTE DE BUCH	GUJAN-MESTRAS	LE TEICH	CŒUR DU BASSIN *	ANDERNOS	ARES	LEGE-CAP FERRET	TOTAL	TX EVOLUTIO N N / N-1
2025	1 274 066	929 270	274 990	106 972	389 658	361 606	191 952	869 245	4 397 759	0 %
2024	1 242 893	872 352	288 854	153 614	405 000	380 287	203 627	850 700	4 397 327	6 %
2023	1 117 000	863 150	295 810	124 847	389 623	342 746	192 004	824 115	4 149 295	2,5 %
2022	965 271	829 911	304 639	118 094	386 487	386 104	189 718	868 687	4 048 911	10,3 %
2021	863 069	916 634	236 639	106 641	266 008	292 559	188 630	799 162	3 669 707	25,1 %
2020	555 069	864 285	270 272	91 139	198 383	148 042	142 656	664 328	2 934 214	16,0 %
2019	563 963	507 562	100 295	101 136	185 016	253 708	122 416	695 266	2 529 362	

* Audenge, Biganos, Lanton, Mios, Marcheprime

Pour mémoire : 44 % de taxe additionnelle à ajouter sur la part communale

Par exemple, pour la commune de Gujan-Mestras en 2024 :

- part communale : **288 854 €**
- part départementale : **28 885 €**
- part régionale : **89 809 €**

PARTIE 3 :

LES CLIENTÈLES DU BASSIN D'ARCACHON

1. LA FRÉQUENTATION TOURISTIQUE

ACTUALITÉS : GRANDE ENQUÊTE 2025

Pour mieux comprendre les clientèles touristiques en Nouvelle-Aquitaine, leurs comportements et leur impact environnemental, une vaste enquête, pilotée par le CRT Nouvelle-Aquitaine, est confiée à l'Institut BVA sur une année complète.

Les indicateurs analysés :

- provenance et profil socio-démographique des touristes,
- lieux de séjour en Gironde et en Nouvelle-Aquitaine,
- durée et période du séjour,
- moyens de transport utilisés et distances parcourues,
- type d'hébergement (marchand et non marchand),
- budget dépensé sur place,
- composition des groupes de voyageurs,
- motifs et motivations du séjour,
- activités pratiquées lors du séjour,
- modes de réservation,
- fidélité à la destination et satisfaction globale,
- perception des points forts de la Gironde.

Retrouvez la présentation complète [ici](#).

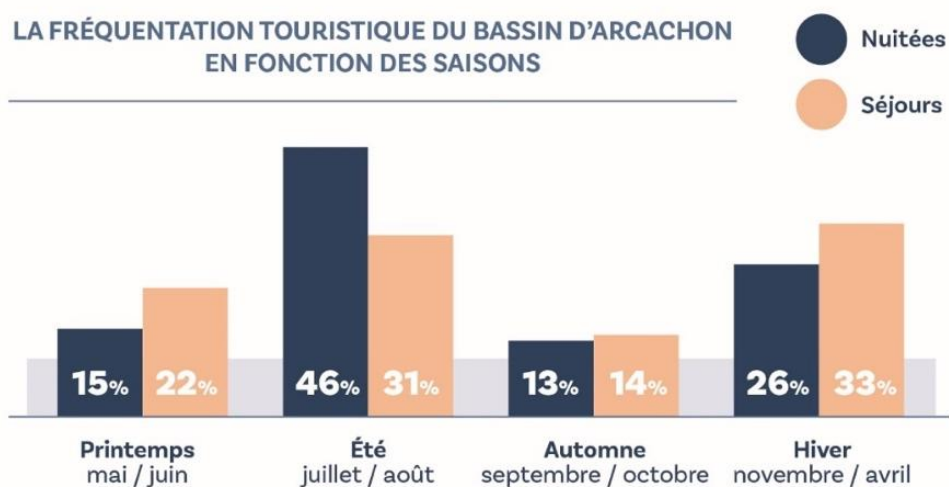
TERMES CLÉS

- **SÉJOURNANT** : visiteur qui passe au moins une nuit hors de son environnement habituel, pour un motif professionnel ou privé, que ce soit dans un hébergement marchand (hôtel, camping, village vacances...) ou non-marchand (dans une résidence secondaire, chez des amis...);
- **EXCURSIONNISTE** : visiteur qui découvre une destination sans y passer la nuit ;
- La catégorie des **visiteurs** est constituée des séjournants et excursionnistes.

FRÉQUENTATION TOURISTIQUE EN CHIFFRES

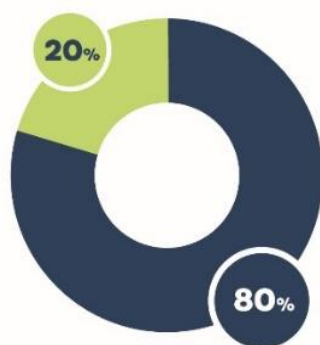
(source : étude Gironde Tourisme/BVA 2019 *en attente actualisation Enquête 2025*)

La fréquentation touristique de la Gironde représente **42,1 millions de nuitées** en 2019. **Près de 4 nuitées sur 10 (37 %)** ont lieu sur le littoral. **Dans le top 10 des départements touristiques français**, la Gironde profite d'une forte attractivité, notamment sur le Bassin d'Arcachon avec **10,8 millions de nuitées**.



DURÉE DU SÉJOUR

La destination « Bassin d'Arcachon » est une **destination qui fidélise** de plus en plus la clientèle touristique. La majorité des visiteurs sont venus au moins une fois sur le territoire, soit près de 80 % d'entre eux. Cela s'explique par deux éléments majeurs : le tourisme affinitaire (visite amis, familles) et ainsi que le nombre important de résidences secondaires sur le territoire. **47 % des personnes interrogées ont fait plus de 5 séjours sur les dernières années.**

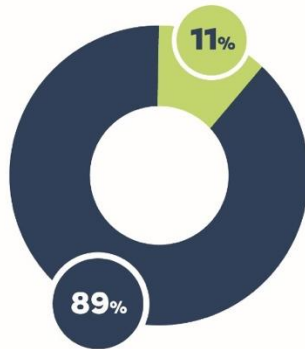


PRIMO-VISITEURS VS « REPEATERS »

La majorité des visiteurs sont déjà venus une fois sur le territoire. Seulement 20% d'entre eux se sont rendus pour la première fois sur le Bassin d'Arcachon.



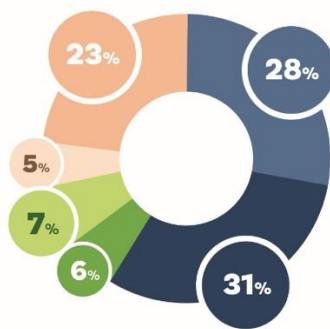
2. LE PROFIL DES VISITEURS



PROVENANCE DE LA CLIENTÈLE TOURISTIQUE DU BASSIN D'ARCACHON (NUITÉES)

- Clientèle française
- Clientèle étrangère

D'OÙ VIENNENT-ILS ?

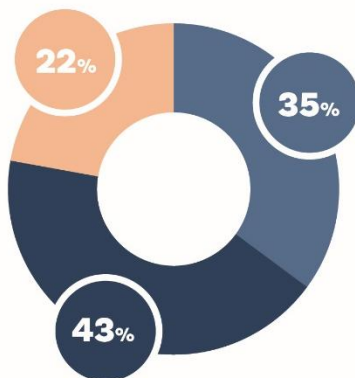


PROVENANCE GÉOGRAPHIQUE DE LA CLIENTÈLE FRANÇAISE EN FONCTION DES NUITÉES SUR LE BASSIN D'ARCACHON

- Île-de-France
- Nouvelle Aquitaine
- Autres régions
- Pays de la Loire
- Auvergne-Rhône-Alpes
- Occitanie

Le Bassin d'Arcachon est une destination familiale (**58 % des touristes viennent en famille ; 43 % des touristes ont entre 26 et 55 ans et 48 % viennent avec des enfants**).

Ce tourisme familial se confirme dans les structures d'âge : **35 % des touristes** ont moins de 25 ans, les plus de 55 ans alimentent **23 % des séjours** sur le Bassin, avec là aussi des fortes fluctuations selon les saisons.



L'ÂGE DE LA CLIENTÈLE TOURISTIQUE SUR LE BASSIN D'ARCACHON

- 0 - 25 ans
- 26 - 55 ans
- 56 ans et plus

LA CLIENTÈLE ÉTRANGÈRE

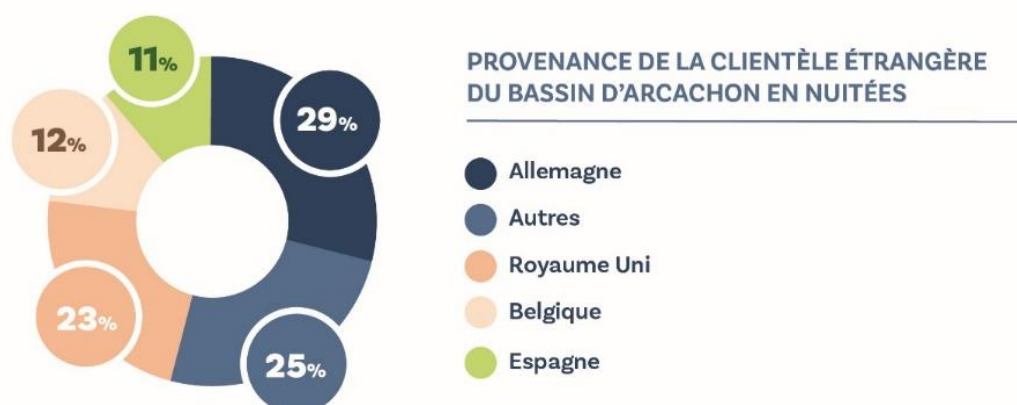
19 % des nuitées touristiques en Gironde sont le fait de clientèles étrangères (soit **une part** sensible de la clientèle étrangère dans cette économie).

Les étrangers réalisent 1,1 millions de séjours et 7,9 millions de nuitées en Gironde (**Source : Gironde Tourisme/BVA 2019**).

Les 3 principales clientèles étrangères du département **en séjours** sont les Espagnols, les Britanniques et les Allemands. **Plus d'1 touriste étranger sur 2 provient d'un de ces 3 pays.**

En 2019, les touristes allemands (34 % des nuitées des non-résidents), britanniques (13 %), espagnols (10 %) et néerlandais (10 %) ont été les plus présents dans les hôtels et campings de Gironde (source Gironde Tourisme/INSEE 2019).

Les marchés les plus lointains comme les États-Unis et le Canada alimentent **respectivement 2 % des séjours étrangers.**



3. LES RETOMBÉES ÉCONOMIQUES DE L'INDUSTRIE TOURISTIQUE

Bassin d'Arcachon	Année 2019
Volume de nuitées	10,8 Mo.
Dépense moyenne par jour et par personne	70,80 €
Retombées économiques (estimation en millions d'euros)	760 Mo. €

(Sources : étude Gironde Tourisme/BVA 2019 – CRT Nouvelle-Aquitaine *en attente actualisation Enquête 2025*)

Sur le territoire départemental, près de 3,2 milliards d'euros de consommation touristique ont été injectés en 2019.

Concernant le poids économique du Bassin d'Arcachon, près de 760 millions d'euros ont été injecté dans l'économie locale, soit **près de 24 %** de la consommation touristique de Gironde.

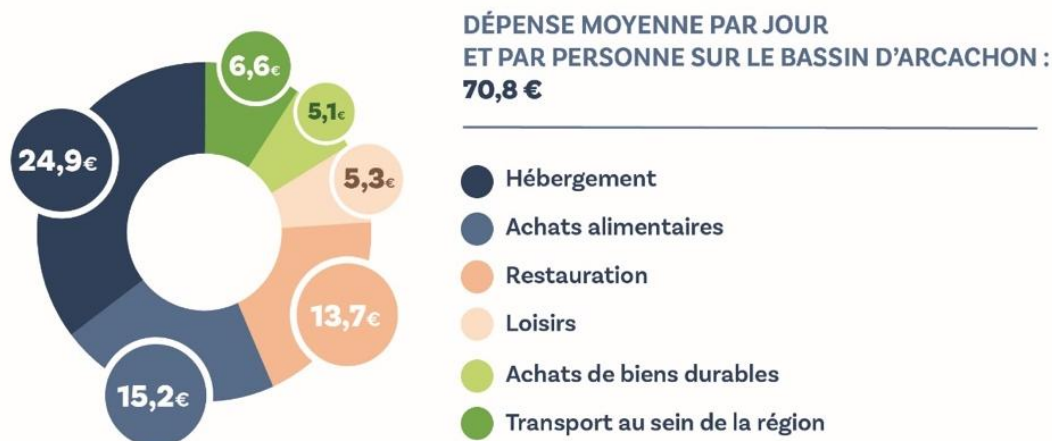
L'activité touristique sur le Bassin d'Arcachon a généré près de 4 000 emplois, comprenant plusieurs secteurs d'activités (restauration, cafés, offices de tourisme, hébergements...).

4. LE BUDGET (Source : étude Gironde Tourisme/BVA 2019 – en attente actualisation grande enquête 2025)

Un touriste en Gironde dépense en moyenne par jour 76,4 €, soit une dépense unitaire journalière en nette évolution par rapport à 2009. Le poste hébergement reste finalement la source de **dépense la plus élevée (35 %)**, suivi par la **restauration (21 %)**, et son corollaire, les **achats alimentaires (18 %)**.

Logiquement, on observe de fortes fluctuations de cette dépense selon le bassin de séjour, la saison, l'origine de la clientèle et le type d'hébergement.

Un touriste dépense en moyenne 70,80 € par jour lors de son séjour sur le Bassin d'Arcachon.

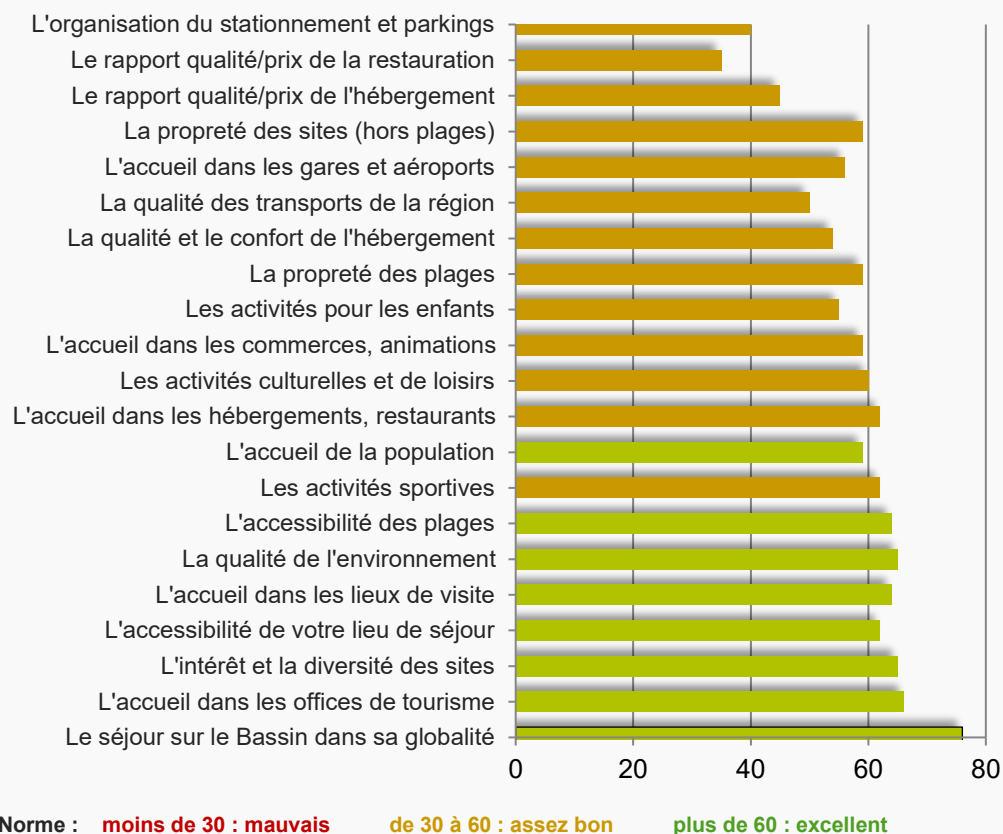


A NOTER : étude réalisée par la CCI Gironde pour la commune de la Teste de Buch : 61% des commerçants du marché de La Teste de Buch – *un des plus grands de Gironde* – déclarent que les touristes contribuent à hauteur de 40 à 60 % de leur chiffre d'affaires. Les clients locaux majoritaires selon les commerçants semblent dépenser moins que la clientèle touristique.

5. FIDÉLITÉ ET SATISFACTION

LES INDICES DE SATISFACTION SUR LE BASSIN D'ARCACHON

Dans leur globalité, les visiteurs considèrent que leur séjour sur le Bassin d'Arcachon comme excellent, avec une note attribuée de **76**.



UN AGRÉGATEUR DE NOTES DES AVIS CLIENTS SUR ARCACHON

La destination « Arcachon » a mis en place depuis plusieurs années un agrégateur des notes des avis clients, publiées sur les différentes plateformes d'avis (type Google, TripAdvisor ou Booking par exemple) : FAIRGUEST

Sur la période d'avril à mi-novembre 2024, la note globale (sur 40 137 avis) est de **8,6/10** (sur toutes les filières touristiques : hébergements, activités, restauration).

Les points forts relevés sont : **la situation, l'accueil, le cadre et l'expérience.**

Les points à améliorer sont : **le confort (de l'hébergement), le rapport qualité/prix et la propreté (toutes filières).**

20 % des touristes viennent pour la première fois sur le Bassin d’Arcachon.

Ce sont donc majoritairement ceux qui reviennent qui témoignent d’une expérience très positive **puisque plus de 98,5 %** d’entre eux expriment une entière satisfaction par rapport à leur séjour.

Cette forte satisfaction se retrouve chez l’ensemble des publics : malgré tout, ces résultats sont à nuancer en fonction notamment des modes d’hébergement (le mode non marchand suscite une évaluation supérieure), de l’origine de la clientèle (les étrangers sont traditionnellement plus cléments même si la clientèle néerlandaise se distingue affichant des opinions plus réservées), de la saison (les ailes de saison concentrent davantage de satisfaction relativement à l’été), enfin du département de séjour (les départements intérieurs ont fait l’objet d’une évaluation supérieure).

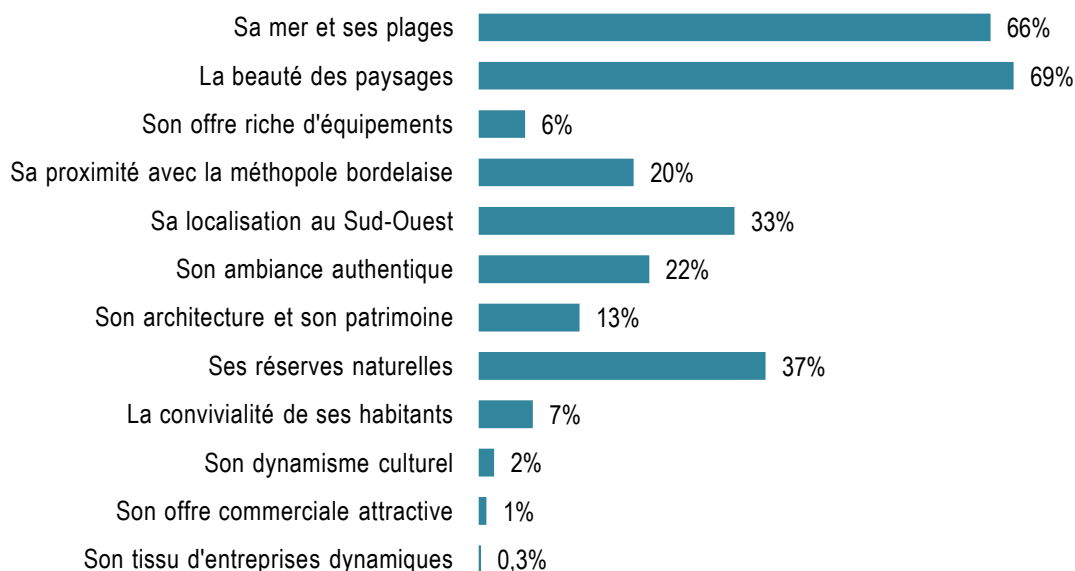
PARTIE 4 :

L'IMAGE ET LA
NOTORIÉTÉ DU
BASSIN
D'ARCACHON

1. LES MOTIVATIONS DE SÉJOUR

La nature et la beauté des paysages sont les principales raisons du choix de séjour sur le Bassin d’Arcachon. La plage, la baignade, la mer et le littoral sont également très fréquemment mentionnés.

ATTRAIT DU BASSIN SELON LES VISITEURS EN SÉJOUR



(Source : Diagnostic d'attractivité du Bassin d'Arcachon, Comanaging, 2016)

L'image du territoire est façonnée par les lieux. Les visiteurs sont séduits et voient le territoire comme une **destination de charme, propice à la détente, tranquille et authentique...** Les notions de **qualité de vie et de proximité à la nature** ressortent également fortement (source : Diagnostic d'attractivité du Bassin d'Arcachon, Comanaging, 2016).

2. L'IMAGE ET LA NOTORIÉTÉ DU BASSIN

En mars 2021, le SIBA s'est fait assister de l'Agence OPINION WAY pour conduire une **étude d'image de la destination, une étude qualitative** répondant aux objectifs suivants :

- Comprendre l'univers des représentations associées à la destination Bassin d'Arcachon, les traits d'image emblématiques et investiguer notamment les différences de perceptions entre les villes et villages de la Presqu'île, d'Arcachon-Le Pyla et du cœur du Bassin,
- Définir les motivations, les aspirations, les raisons de choix, les forces et les faiblesses de la destination et des destinations concurrentes et les leviers de préférences,

- Cerner les attentes spontanées, hiérarchiser les leviers d'attractivité différenciants de la destination Bassin d'Arcachon (existants ou à développer)

En synthèse :

Pour les clients comme pour les prospects, le Bassin d'Arcachon est une **destination phare** de la côte Atlantique et jouit d'une **désirabilité** forte. La destination bénéficie d'atouts indéniables :

- **Des atouts d'image** : une **identité marquée**, faite de **symboles forts** (la forme du Bassin, la Dune du Pilat, les huîtres...), une **atmosphère préservée** et authentique, des **expériences caractéristiques** (gastronomie, farniente, bateau et sports nautiques),
- **Des atouts d'ordre rationnel** : la **proximité de Bordeaux**, accessible depuis Paris grâce à la ligne TGV, un climat tempéré en saison estivale, une **destination adaptée aux différentes étapes de vie** (en couple, entre amis, en famille).

Ces éléments concourent à faire du Bassin d'Arcachon une destination attractive, qui **convainquent déjà** en grande partie **les prospects** et donnent aux clients **l'envie de revenir**.

Certains **points de vigilance** ont pu être identifiés, en particulier auprès des prospects, en grande partie liés à leur méconnaissance de la destination.

- La **géographie du Bassin d'Arcachon** gagnerait à être davantage connue des profils rencontrés. En particulier, **les plus petites communes côtières et l'arrière-pays** font l'objet d'une **curiosité spontanée**. Clients et prospects projettent de découvrir les petits ports, les marchés et l'artisanat local,
- En termes de saisonnalité, **l'automne et l'hiver** paraissent à première vue **moins incitatifs pour les prospects**. L'expérience du Bassin d'Arcachon lors de son **été indien** et sa dimension de **cocooning en hiver** gagneront à être promues et valorisées,

Afin que tout concoure au sentiment de déconnexion et de lâcher prise, des **petits services plus** sont attendus à la fois sur le volet de l'hébergement et des activités.

- **Des hébergements « à taille humaine »**, intégrés à l'environnement naturel et offrant un ensemble de **prestations** : bien-être, sport, activités pour les enfants...
- **Des activités en immersion dans la vie locale, intimistes, personnalisées et confidentielles** : journée en bateau avec un skipper, découverte de l'arrière-pays et de l'artisanat local, rencontre avec les ostréiculteurs....

Ces éléments ont permis au SIBA de réorienter sa stratégie de promotion 2021- 2026 en particulier en termes de contenus (présentation de l'offre par thème, 12 mois sur 12).

En 2022, le département de la Gironde a mené une étude avec KANTAR PUBLIC sur les **pratiques et attentes des Girondins dans le domaine du loisir et du tourisme en Gironde.**

La Gironde est un département très apprécié de ses habitants pour sa qualité de vie. Néanmoins, des effets pervers de cette attractivité accrue inquiètent les habitants : l'accès au logement, le manque d'infrastructures routières (hausse de la circulation, saturation...).

8 Girondins sur 10 considèrent que le tourisme a un impact positif sur le département. Mais sur le Bassin, les habitants sont moins enthousiastes sur le sujet : **environ 1/3 pense que le tourisme a un impact négatif sur le département.**

Près de 4/10 Girondins déclarent ne pas profiter du tourisme dans le département.

Le respect de l'environnement et une plus grande considération des habitants sont jugés nécessaires dans la gestion du tourisme en Gironde par plus de 2/3 des Girondins.

9/10 ont déjà fait du tourisme dans leur département : sur un séjour court ou un week-end, sur le littoral principalement, et en sont satisfaits à 85 %.

Les Girondins attendent en priorité le développement d'un tourisme respectueux de l'environnement, moins concentré dans l'espace et dans le temps, dans lequel ils sont pris en compte.

PARTIE 5 :

QUELQUES
CHIFFRES
CLÉS

- La surface du plan d'eau du Bassin d'Arcachon à marée haute : **18 000 hectares**. Masse oscillante entre 200 et 450 millions de m³ en fonction de la marée ;
- un pourtour de **88 kilomètres** : de la pointe du Cap Ferret à la Dune du Pilat ;
- **76 kilomètres de plages** : dont 40 km de plages océanes ;
- **6550 hectares de forêts** domaniales du Bassin d'Arcachon, labellisées **Forêt d'Exception®** ;
- **56 km²** : le lac de Cazaux, 2^e plus grand plan d'eau de France ;
- **30 ports et villages ostréicoles** qui ceinturent le Bassin d'Arcachon ;
- **312 kilomètres de pistes cyclables** tout autour du Bassin ; **8 000** vélos en location ;
- **84 kilomètres** de sentiers de GR de Pays ;
- **4 Entreprises du Patrimoine Vivant (EPV)**, l'**Esturgeonnière** producteur de caviar au Teich, et **les chantiers navals Dubourdieu** à Gujan-Mestras, le **chantier Bonnin** à Arcachon et le **chantier Raba** à la Teste de Buch ;
- Près **de 2 millions de visiteurs/an** se rendent à la Dune du Pilat ;
- près **de 45 882 lits marchands contre près de 150 695 lits en résidences secondaires** ;
- près de **760 millions d'euros de dépenses directes des touristes en moyenne/an** ;
- Les **8 offices de tourisme** accueillent au comptoir et dans les équipements en gestion environ 750 000 visiteurs/an ;
- un portail touristique du Bassin d'Arcachon www.bassin-arcachon.com : **1 200 000 connexions /an** + une application gratuite téléchargeable sur Android et Apple Store ;
- **un réseau Wifi territorial « Bassin_Arcachon »** qui maille les communes : **80 points Wifi** ;
- **Baromètre 2025 des réseaux sociaux et médias animés par le SIBA** :
 - Un média web intégré au pôle promotion : **TVBA.fr**, un écosystème digital pour « raconter le territoire » : 1400 publications/an, 500 vidéos
 - Facebook : 125 000 abonnés,
 - X : 8 917 abonnés,
 - Instagram : 77 300 abonnés,
 - Tiktok : 15 000 followers.

Handivélo :

Renseignements Association
Insercycles : 05 57 15 12 65



Pour une
expérience
en famille
inoubliable :

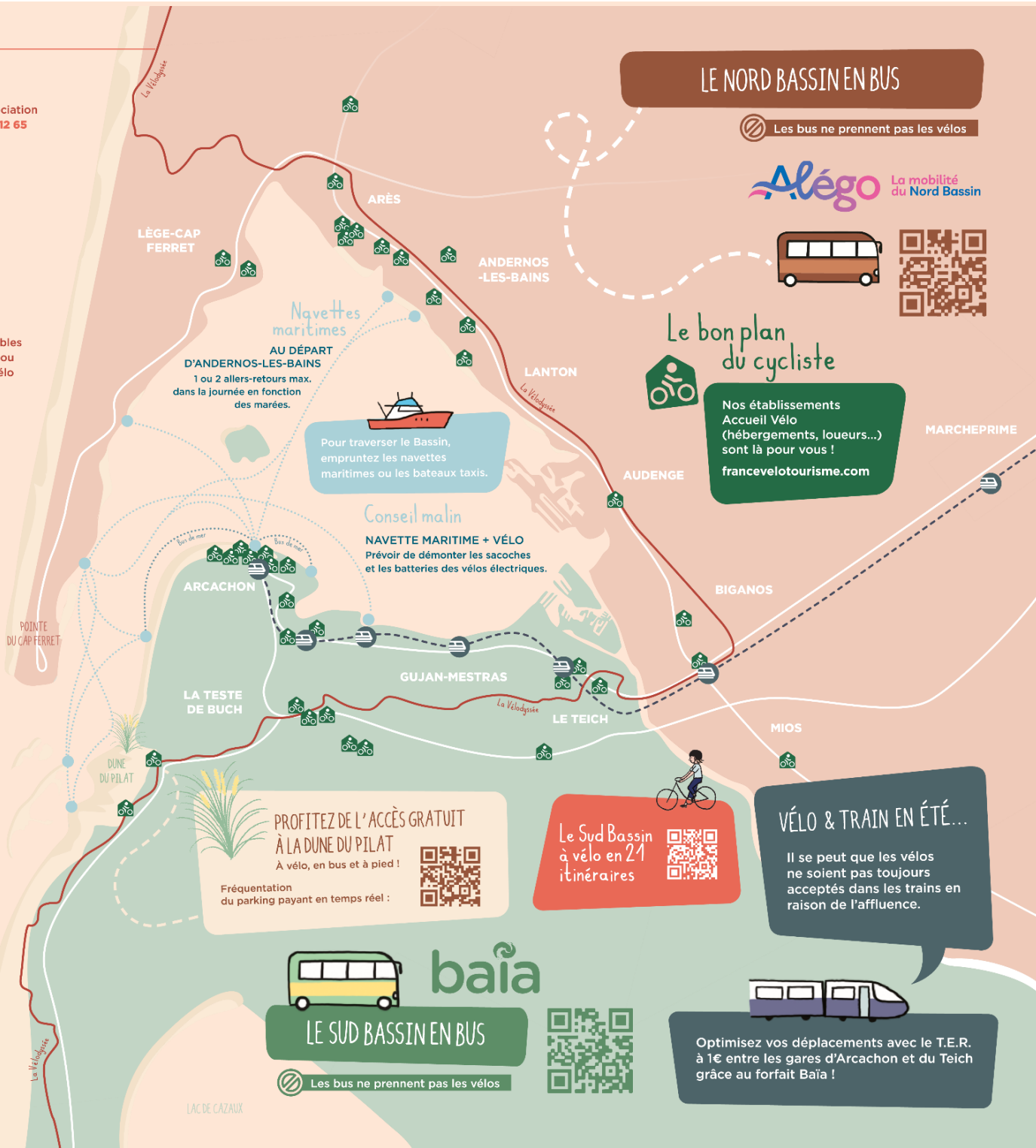
Circuits à vélo disponibles
sur notre site internet ou
sur l'application Géovélo



Géovélo

Laissez
la voiture :

Ici, on prend son
vélo, on marche,
on skate... C'est
sain, c'est cool
et c'est souvent
beaucoup plus
rapide.



LE NORD BASSIN EN BUS

Les bus ne prennent pas les vélos

Alégo La mobilité
du Nord Bassin



Le bon plan
du cycliste



Nos établissements
Accueil Vélo
(hébergements, loueurs...)
sont là pour vous !
francevelotourisme.com

MARCHEPRIME

Pour traverser le Bassin,
empruntez les navettes
maritimes ou les bateaux taxis.

Conseil matin

NAVETTE MARITIME + VÉLO
Prévoir de démonter les sacoches
et les batteries des vélos électriques.

PROFITEZ DE L'ACCÈS GRATUIT
À LA DUNE DU PILAT
À vélo, en bus et à pied !

Fréquentation
du parking payant en temps réel :



Le Sud Bassin
à vélo en 21
itinéraires



VÉLO & TRAIN EN ÉTÉ...

Il se peut que les vélos
ne soient pas toujours
acceptés dans les trains en
raison de l'affluence.



baïa

LE SUD BASSIN EN BUS

Les bus ne prennent pas les vélos



Optimisez vos déplacements avec le T.E.R.
à 1€ entre les gares d'Arcachon et du Teich
grâce au forfait Baïa !

**BASSIN
D'ARCACHON**

un monde à part

Document non contractuel réalisé par le pôle promotion du SIBA et actualisé régulièrement (dernière mise à jour printemps 2026)

Contact : Directrice du Pôle Promotion du Bassin d'Arcachon du SIBA :

Isabelle LABAN / i.laban@siba-bassin-arcachon.fr • 05 57 52 74 94

www.siba-bassin-arcachon.fr

Portail tourisme : www.bassin-arcachon.com

Site de marque Territoriale partagée: www.marque-bassin-arcachon.fr