



**BASSIN**  
D'ARCACHON

SIBA

**EAUX USEES,  
EAUX PLUVIALES :**

**PLAN D' ACTIONS du SIBA  
2024 – 2028**

**UN ENJEU :**

La qualité de l'eau du Bassin d'Arcachon

**DES MOYENS :**

L'articulation de 3 démarches



# UN PLAN D' ACTIONS

Réparti sur trois piliers :

Accélération des travaux prioritaires définis dans le plan pluriannuel d'investissement sur les **EAUX PLUVIALES EN VILLE**.

**Env. 9 000 000 € TTC**

---

Agir **EN AMONT DES ZONES URBAINES** : programme ReZHilience

**Env. 5 000 000 € TTC**

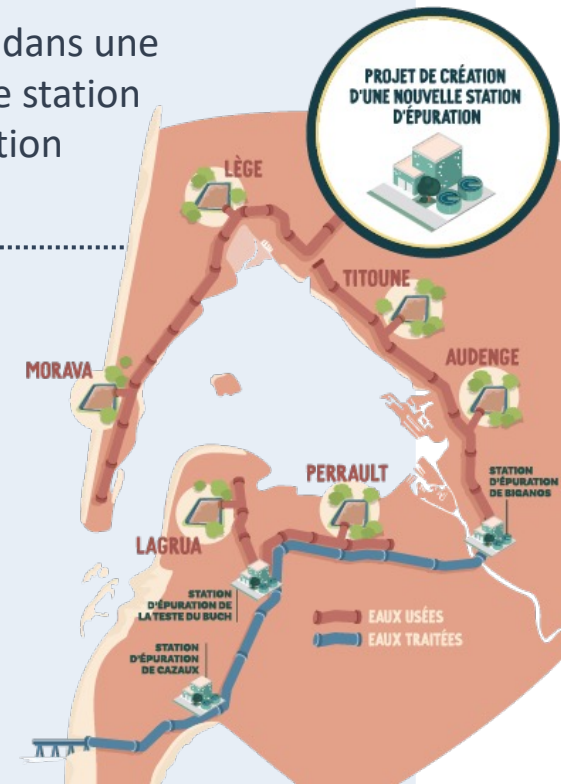
---

**SÉCURISER NOTRE RÉSEAU d'eaux usées**

**Env. 105 000 000 € TTC**

**Env. 75 000 000 € TTC**  
d'investissement sur le réseau d'assainissement

**Env. 30 000 000 € TTC**  
investis dans une nouvelle station d'épuration



# UN PLAN D' ACTIONS

sur 5 ans :

	Annonce	2024 (CFU)	2025 (CFU)	2026 (Budget)	2027 (Prévisionnel)	2028 (Prévisionnel)	Total
<b>Pluvial urbain</b>							
Travaux d'urgence actés en 2023 pour 3 ans	6 millions	2 697 098 €	2 427 515 €	1 620 198 €			6 744 811 €
	3 millions				1 500 000 €	1 500 000 €	3 000 000 €
<b>RéZHiience / GEMAPI</b>							
	5 millions	483 124 €	766 636 €	499 184 €	1 753 248 €	887 360 €	4 361 552 €
<b>Eaux usées</b>							
Nouvelle Station d'épuration Nord-Bassin	30 millions			500 000 €	10 500 000 €	19 000 000 €	30 000 000 €
Autres investissements	75 millions	7 602 600 €	13 606 936 €	28 674 000 €	14 705 000 €	10 105 000 €	74 693 536 €
<b>Total</b>	<b>119 millions</b>	<b>10 782 822 €</b>	<b>16 801 087 €</b>	<b>31 293 382 €</b>	<b>28 430 248 €</b>	<b>31 492 360 €</b>	<b>118 799 899 €</b>




BASSIN  
D'ARCACHON  
SIBA

# AGIR SUR LES EAUX PLUVIALES URBAINES

**Plan d'actions 2024-2028**

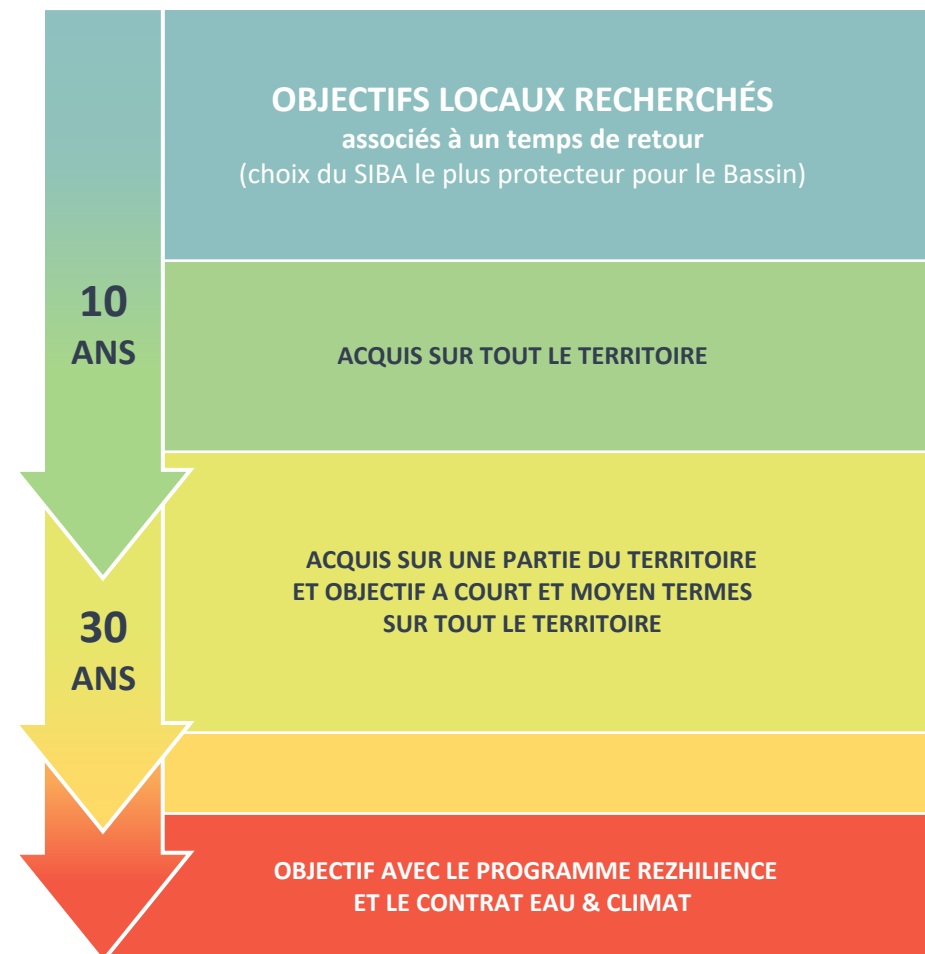
# DIMENSIONNEMENT DES SYSTÈMES PLUVIAUX ET SERVICES RENDUS

## QUE DIT LE NATIONAL ?

OBJECTIFS DE RÉFÉRENCE : Certu 2003 – Niveaux de service et Cerema 2020 Guide du zonage pluvial		
PLUVIOMÉTRIE Périodes de retour = notions statistiques qui représentent des séries de pluies 	SYSTÈME DE GESTION DES EAUX PLUVIALES	INCIDENCE QUANTITATIVE ET QUALITATIVE
<b>FAIBLE</b> Période de retour 0,5 à 6 mois	<b>Pas de débordement</b>	<b>Aucune</b> Qualité préservée du milieu récepteur
<b>MOYENNE</b> Période de retour 2 à 20 ans	<b>Pas de débordement</b> Mise en charge des ouvrages enterrés	Pas d'inondation <b>Impact contrôlé</b> sur les milieux récepteurs
<b>FORTE</b> Période de retour 10 à 50 ans	<b>Débordements localisés</b>	<b>Inondations maîtrisables :</b> Priorité donnée à la gestion du risque inondation pouvant entraîner la <b>détérioration de la qualité des milieux</b>
<b>EXCEPTIONNELLE</b> Période de retour de l'ordre de 100 ans	<b>Débordements généralisés</b>	<b>Majeure</b> Priorité à la gestion des dommages aux personnes et aux biens



Un épisode pluvieux se mesure selon son intensité et sa durée.



# DES OBLIGATIONS ET DES CHOIX POUR LES COMMUNES DU SIBA

## LES PLUS PROTECTEURS POUR LE BASSIN

Depuis les années 80 :

- **Stocker et infiltrer 50 litres/m<sup>2</sup>** : aménageurs publics, privés et lotisseurs et gestionnaires de voiries
- **Surélever les nouvelles habitations**
- **Réseau séparatif** pour les eaux pluviales et eaux usées

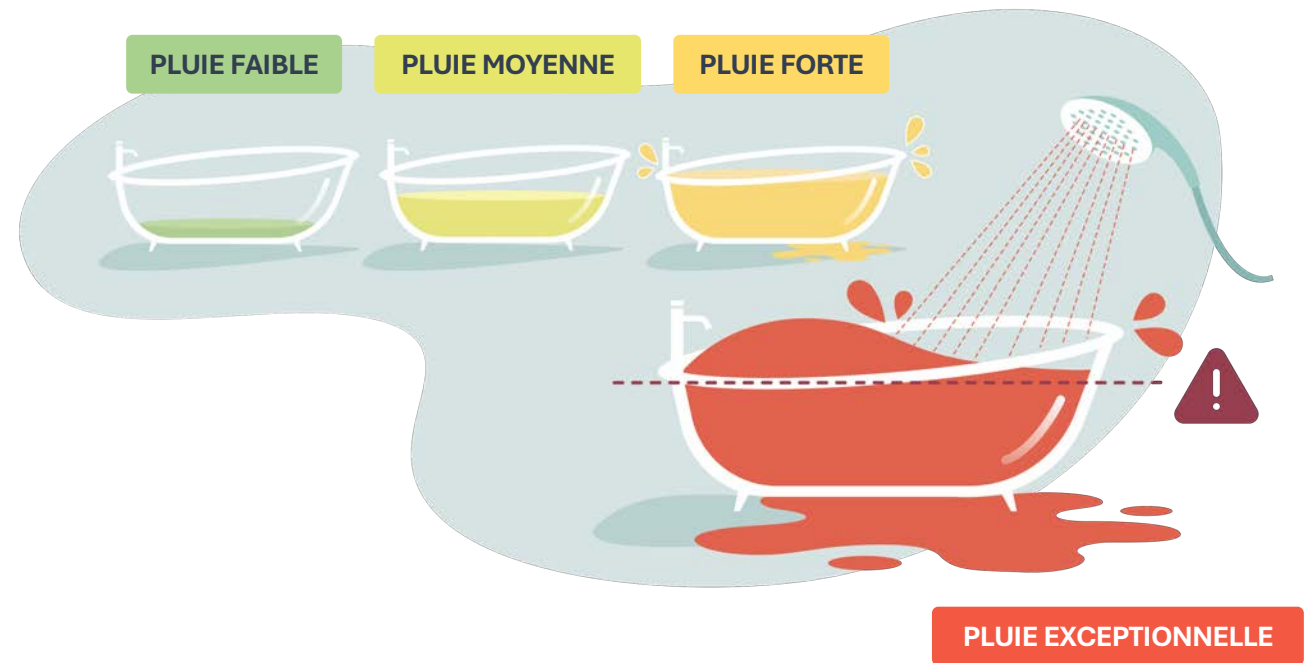
Depuis 2018 :

- **Programme ReZHilience** (ralentir ou réguler l'eau en amont des zones urbaines)

En cours et à venir :

- **Contrat Eau & Climat** (une meilleure gestion collective à l'échelle des 63 communes du bassin versant)
- **Nouvelle station d'épuration Nord Bassin** pour « faire de la place » dans les tuyaux

**MAIS LES OUVRAGES ONT UNE LIMITE :  
PARCE QU'IL Y A TOUJOURS UNE LIMITE !**



**QUAND TOUT EST PLEIN...  
TOUT EST PLEIN !**

# UN SOCLE SOLIDE DE CONNAISSANCES

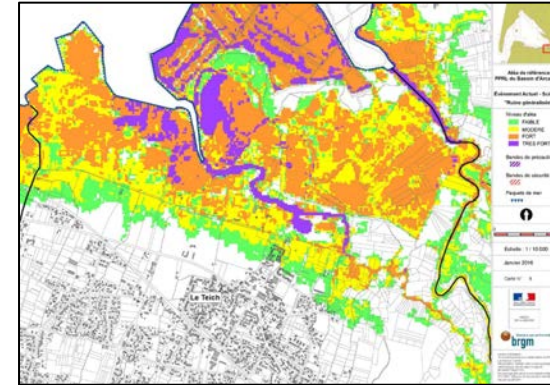
2018 - 2024

- 🔹 Zonage d'assainissement des eaux usées et eaux pluviales urbaines (en application code l'environnement R122-17)
- 🔹 Le battement de la nappe (MOHYS)
- 🔹 Les niveaux d'eau à la côte (SEAMAFOR)  
Propagation de la submersion marine (PPRISM, ZIP)
- 🔹 Modèle numérique « concomitance » des écoulements hydrauliques : cartographie des zones impactées selon différents scénarii

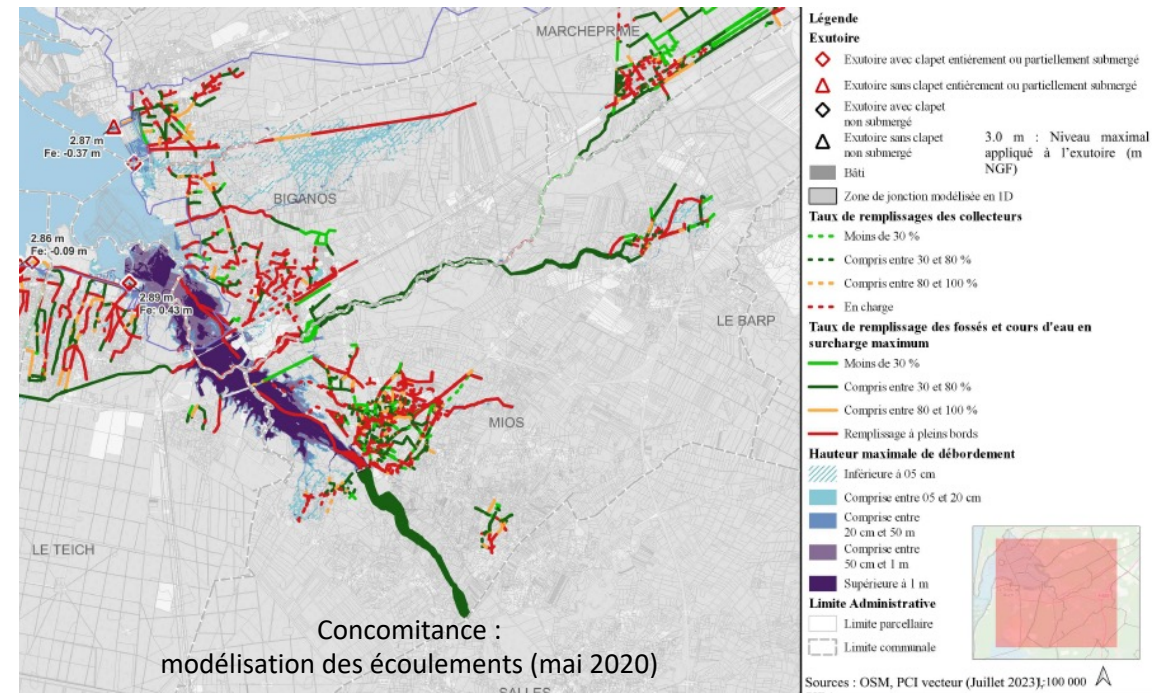
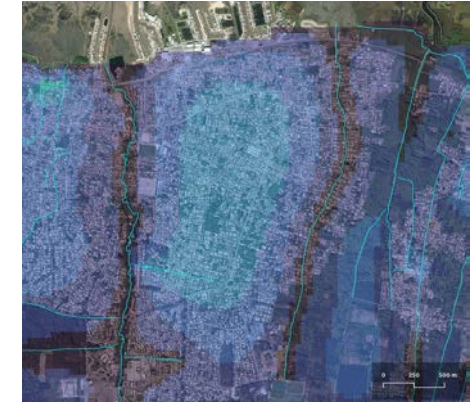


Ce socle permet de définir le programme de travaux à déployer

Submersion marine :  
cartographie de l'aléa (PPRISM)



MOHYS : modélisation de la nappe  
(battement 2010 - 2020)



Concomitance :  
modélisation des écoulements (mai 2020)

# PRIORISATION DES TRAVAUX SUR LE PLUVIAL

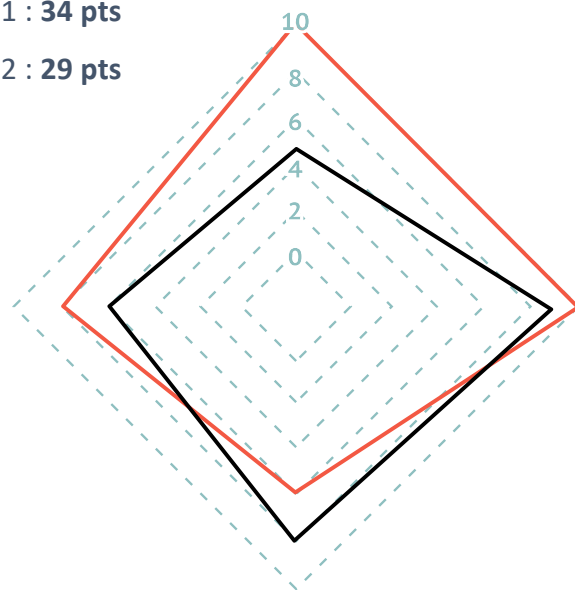
En 2021, le SIBA s'est attaché les services du bureau d'études NOSIKA pour prioriser les interventions grâce à un outil **d'évaluation et de comparaison des actions et travaux** :

Exemple :

— Action / Travaux n°1 : **34 pts**

— Action / Travaux n°2 : **29 pts**

VULNÉRABILITÉ



AGILITÉ

IMPACT  
COLLECTE  
EAUX USÉES

ETAT DU PATRIMOINE

**Priorisation des actions et travaux :**  
des critères précis, chiffrés et pragmatiques

VULNÉRABILITÉ

Objectif :  
réduire les risques  
et les désordres

ETAT DU PATRIMOINE

Objectif :  
Maintenir le patrimoine  
en état fonctionnel par  
tout temps

IMPACT  
COLLECTE  
EAUX USÉES

Objectif :  
Restreindre drastiquement  
les surcharges du réseau E.U.

AGILITÉ

Objectif :  
Gagner en efficacité en  
s'adaptant au niveau de  
contraintes



Plan pluriannuel déployable selon les capacités budgétaires et les objectifs recherchés

# GESTION DES EAUX PLUVIALES :

COMMENT INTERVIENT LE SIBA SUR SON TERRITOIRE DE 900 KM<sup>2</sup> DE SURFACE ?

1.

## INSTRUCTION ET SUIVI DES DEMANDES D'URBANISME

(par exemple obligation  
d'infiltrer les eaux de pluie à la  
parcelle)

pour limiter l'impact des eaux  
de ruissellement

2.

## INVESTISSEMENT, SÉCURISATION ET RENOUVELLEMENT DU RÉSEAU PLUVIAL

3.

## EXPLOITATION DES OUVRAGES SUR LA PARTIE PUBLIQUE

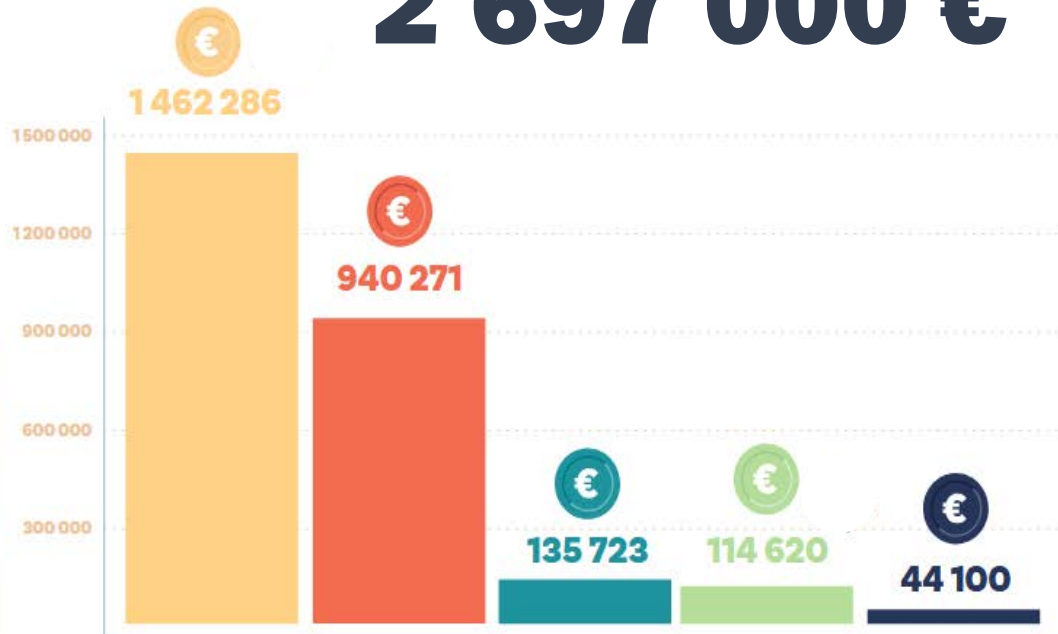
Pour mémoire, depuis 2018,  
32 millions d'euros investis par le SIBA



# 2024 : Pluvial investissement & exploitation

## DÉPENSES D'INVESTISSEMENT

**2 697 000 €**



## DÉPENSES D'EXPLOITATION

**1 479 500 €**



€ Réseau pluvial (création, redimensionnement, renforcement, réhabilitation, renouvellement, chemisage)

€ Travaux d'urgence et travaux courants sur les 12 communes

€ Études hydrauliques et topographiques

€ Équipements mécaniques et électromécaniques (postes de relevage et ouvrages hydrauliques)

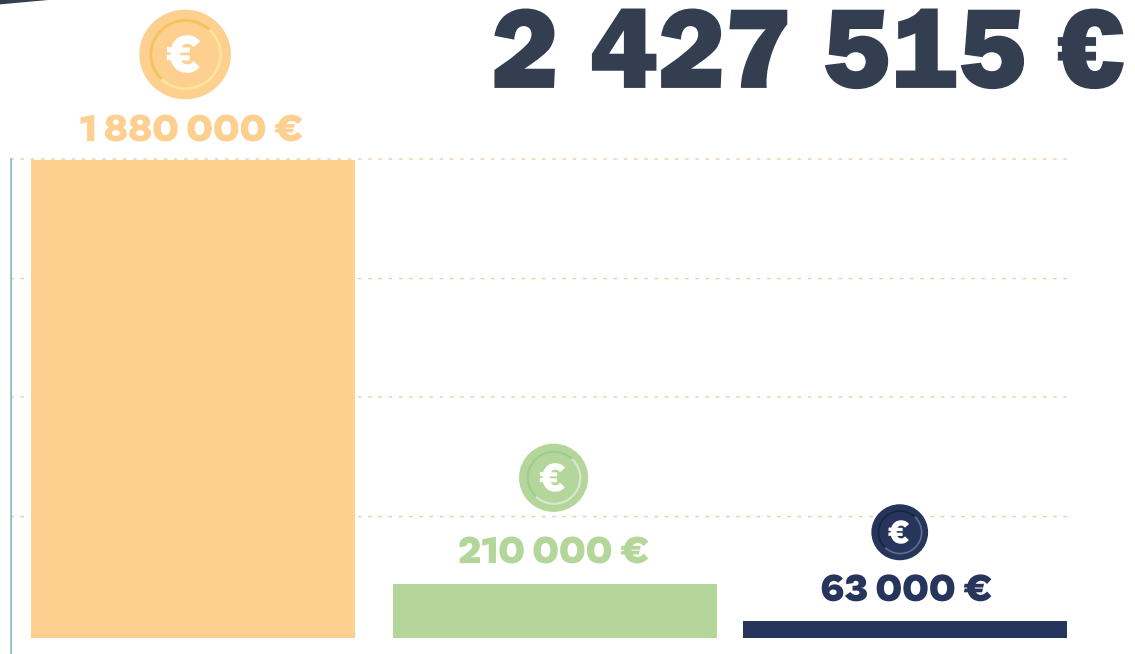
€ Stockage et régulation (bassins, noues...)

Tous les chiffres sont en TTC



# 2025 : Pluvial investissement & exploitation

## DÉPENSES D'INVESTISSEMENT



Réseau pluvial (création, redimensionnement, renforcement, réhabilitation, renouvellement, chemisage)



Stockage et régulation (bassins, noues...)



Équipements mécaniques et électromécaniques (postes de relevage et ouvrages hydrauliques)

## DÉPENSES D'EXPLOITATION

# 1 365 405€



Tous les chiffres sont en TTC



# TRAVAUX PRIORITAIRES 2024 – 2025 - 2026

## Pluvial investissements SIBA

Zoom

### Pluvial urbain

	2024	2025	2026



A suivre, fiche par travaux :

- AVANT les travaux
- DESCRIPTIF des travaux
- Et APRES, avec le bénéfice constaté (durant les intempéries de février 2026) :
  - pour les riverains
  - et sur le réseau d'assainissement des eaux usées

Travaux prioritaires (présentés en mars 2024)		2024	2025	2026
	<b>Arès</b> - Les Abberts Alternative au Busage camping - Études et travaux	28 325	112 916	
	<b>Lège-Cap Ferret</b> Chemin de Cassieu	169 503	101 727	
	<b>Gujan-Mestras</b> - Rue Chante Cigale - T1 et T2	479 357	192 057	
	<b>Andernos</b> - Bd Despaigne Bd du Page	125 324	40 052	
	<b>Arcachon</b> - Petit Port Carmagnat	116 046	243 409	
	<b>Mios</b> - Route de Cloche + Route de Masquet		181 784	58 085
	<b>Arès</b> - Programme Garguehos - Aval		12 526	631 560
	<b>Biganos</b> - Lac Vert Programme Amont - rue G. Clémenceau		124 158	
	<b>Lanton</b> - Programme Marsalat Aval - Route de la Plage et traversée Départementale		8 837	402 553
	<b>Gujan-Mestras</b> - Chemisage Rue de la Liberté Aval		144 546	
	<b>Arcachon</b> - Quartier Mérics			168 000
	<b>Marcheprime</b> - Avenue Côte d'Argent Aval (actions 1 à 4)		435 024	
	<b>Lanton</b> - Avenue des Mimosas			360 000
<b>Autres</b>	<b>PPI - Urgences</b>	1 778 544	830 479	

# AVANT ET APRÈS LES TRAVAUX PRIORITAIRES 2024-2025 « PLUVIAL URBAIN » ARÈS – LES ABBERTS

## AVANT TRAVAUX



### Travaux réalisés :

Création d'un nouvel axe de pluvial par le chemin des Alouettes sur 290 ml et redimensionnement du fossé existant jusqu'à la rue des Abberts sur 100 ml.

**Montant global des études et travaux (2024-2025) : 141 241 €**



## APRÈS TRAVAUX

Bénéfice constaté :



**Lors des épisodes de fortes pluies en janvier et février 2026**, intenses et prolongés, léger débordement sur le fossé privé mais absence d'inondation constatée.

### TÉMOIGNAGE :

D'un propriétaire rue des Abberts, régulièrement inondé jusqu'à nos travaux.

*Suite aux travaux effectués l'été dernier dans ma rue, je vous fais part de ma satisfaction quant à l'efficacité de ces derniers surtout après un hiver particulièrement humide. Contrairement aux années précédentes, mon jardin qui jouxte un fossé n'a pas été inondé et l'eau n'est pas sortie dudit fossé.*



# AVANT ET APRÈS LES TRAVAUX PRIORITAIRES 2024-2025 « PLUVIAL URBAIN » LÈGE-CAP FERRET – CHEMIN DE CASSIEU

## AVANT TRAVAUX



**Travaux réalisés :**  
Renforcement sur 400 m d'une canalisation d'eau pluviale et reprofilage de 170 m de fossés afin d'améliorer la gestion des eaux pluviales du bassin versant sensible aux inondations.

**Montant global des travaux (2024-2025) : 271 230 €**



## APRÈS TRAVAUX

**Bénéfice constaté :**



**Lors des épisodes de fortes pluies en janvier et février 2026, intenses et prolongés, aucune inondation n'a été constatée sur ce secteur et amélioration du drainage général du lotissement Les Landes de Simon**

### TÉMOIGNAGE :

*2 ans plus tard, en février 2026, de nouvelles précipitations intenses ont eu lieu.*

*C'est avec sérénité que nous avons vécu ce nouvel événement voyant apparaître seulement des flaques d'eau dans notre jardin.*

*Merci au SIBA pour son intervention*



# AVANT ET APRÈS LES TRAVAUX PRIORITAIRES 2024-2025 « PLUVIAL URBAIN »

## GUJAN-MESTRAS – RUE CHANTE CIGALE T1 ET T2

### AVANT TRAVAUX



Travaux réalisés :  
Création de 9 noues  
d'interception et d'infiltration  
des eaux pluviales et  
rénovation de 1,2 km de  
réseau

Montant global des études  
et travaux (2024-2025) :  
671 414 €

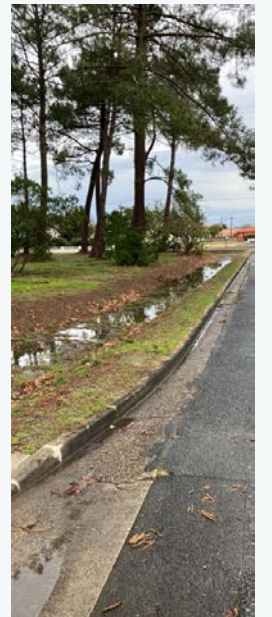


### APRÈS TRAVAUX

Bénéfice constaté :



Efficacité avérée des noues – aucune inondation  
constatée en juin 2025 et février 2026



# AVANT ET APRÈS LES TRAVAUX PRIORITAIRES 2024-2025 « PLUVIAL URBAIN » ANDERNOS – BOULEVARD PIERRE DESPAGNE / BOULEVARD DU PAGE

## AVANT TRAVAUX



**Travaux réalisés :**  
Redimensionnement  
de canalisation sur  
370 m située sous la  
piste cyclable du  
boulevard du Page

**Montant global des études et  
travaux (2024-2025) : 165 376 €**



## APRÈS TRAVAUX

**Bénéfice constaté :**



Absence d'inondation  
constatée à l'intersection  
Page/Lapins mais  
signalements  
d'inondations à l'aval qui  
seront améliorés grâce au  
programme de travaux à  
venir sur le Bétey

# AVANT ET APRÈS LES TRAVAUX PRIORITAIRES 2024-2025 « PLUVIAL URBAIN » ARCACHON – PETIT PORT CARMAGNAT / DEJEAN

## AVANT TRAVAUX



### Travaux réalisés :

- Le redimensionnement du réseau pluvial
- Le renforcement capacitaire des ouvrages de collectes (avaloirs) au carrefour de l'Avenue de la République avec la rue Alfred Dejean pour intercepter les eaux de surface qui ruissellent vers la rue André Carmagnat.
- La mise en œuvre d'un clapet anti-retour sur le réseau de la rue Carmagnat pour protéger le point bas d'une remontée d'eau

Montant des études et travaux réalisés : 359 455 €

## APRÈS TRAVAUX

Bénéfice constaté :



Les apports amont du bassin versant qui convergent vers le réseau pluvial de la rue André Carmagnat, ont été réduits en privilégiant un écoulement vers le réseau de la rue Alfred Dejean redimensionné à cet effet.

A terme, ce maillage hydraulique permettra de supprimer les débordements régulièrement observés au point bas de la rue Carmagnat, dont le profil en « cuvette » rend le secteur particulièrement vulnérable en période d'intempérie.

# AVANT ET APRÈS LES TRAVAUX PRIORITAIRES 2024-2025 « PLUVIAL URBAIN » BIGANOS – LAC VERT PROGRAMME AMONT – RUE G. CLÉMENCEAU

## AVANT TRAVAUX



### Travaux réalisés :

Renforcement capacitaire des réseaux d'eaux pluviales sur l'avenue Georges Clémenceau et la rue des Colverts à Biganos

Montant global des travaux 2025 : 124 158 €



## APRÈS TRAVAUX

Bénéfice constaté :



Lors des épisodes de fortes pluies en janvier et février 2026, intenses et prolongés, absence d'inondation constatée et le débordement du fossé s'est amélioré sur ce secteur.

### TÉMOIGNAGE :



*On note une nette amélioration de l'écoulement, mais le niveau de remplissage reste à l'identique. Le lac vert a vu son niveau très nettement monter durant la phase pluvieuse de février et le 'trop plein' était à 50 de sa capacité (à vue d'œil). Toutefois, ce fossé est très végétalisé et rempli de branches et d'autres détrit.*



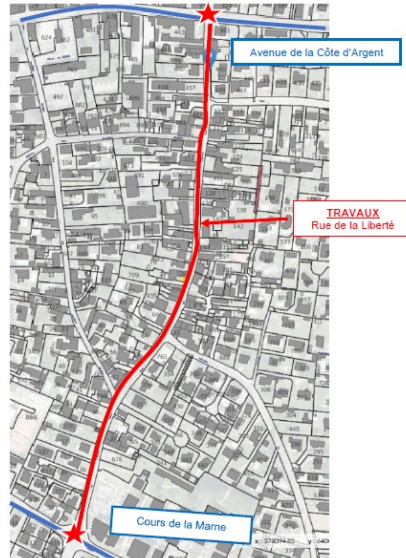
# AVANT ET APRÈS LES TRAVAUX PRIORITAIRES 2024-2025 « PLUVIAL URBAIN » GUJAN-MESTRAS – CHEMISAGE RUE DE LA LIBERTÉ AVAL

## AVANT TRAVAUX (fissure collecteur)



### Programme de travaux 2025 :

La partie amont du bassin versant ayant été traitée en 2024, il s'agissait de traiter la partie aval et en particulier la rue de la Liberté dont le réseau existant nécessitait une réhabilitation.



Ces travaux visent à pérenniser le réseau existant en diamètre 500 mm de la rue de la Liberté et d'améliorer son fonctionnement en le réhabilitant par des techniques dites sans tranchée (chemisage du collecteur).

**Montant des travaux réalisés : 144 546 €**

## APRÈS TRAVAUX

**Bénéfice constaté :**



Pas d'amélioration directe quantitative mais **sécurisation du réseau** (plus de risque d'effondrement)



# AVANT ET APRÈS LES TRAVAUX PRIORITAIRES 2024-2025 « PLUVIAL URBAIN »

## MARCHEPRIME – AVENUE CÔTE D'ARGENT AVAL

### AVANT TRAVAUX



Programme 2025 :  
Redimensionnement du  
collecteur des eaux pluviales de  
l'Avenue de la Côte d'Argent  
Aval

Le renouvellement du drain de pluvial existant  
par un réseau béton sur une longueur de 520 ml :

- La mise en œuvre des regards de visite en diamètre 1 000 mm (9 unités)
- Les raccordements sur les réseaux amont en aval
- La réfection des enrobés de la piste cyclable sur une surface de 1 300 m<sup>2</sup>

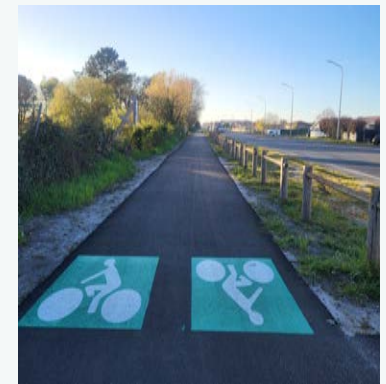
**Montant des travaux : 435 024 €**

### APRÈS TRAVAUX

Bénéfice constaté :



Absence d'inondations connues en février  
2026 (giratoire Possession) et désaturation  
de l'aval du bassin versant



# AVANT ET APRÈS LES TRAVAUX PRIORITAIRES 2024-2025 « PLUVIAL URBAIN »

## MIOS – ROUTE DE CLOCHE + ROUTE DE MASQUET

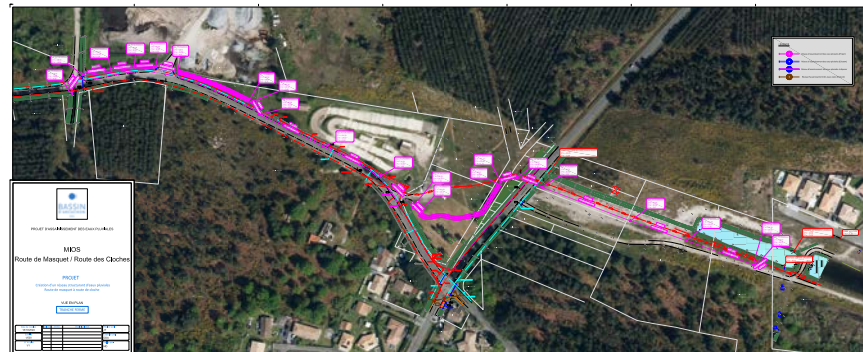
### AVANT TRAVAUX



**Programme des travaux 2025 - 2026 :**  
Gestion des eaux de ruissellement en amont des zones urbaines  
Infiltration et connexion aux fossés ruraux existants

- Création d'une connexion hydraulique reliant le bassin de stockage infiltration du lotissement Terres vives au fossé existant de la Rue de Masquet.
- Création d'une noue d'étalement et d'infiltration d'un volume de 680 m<sup>3</sup>

**Montant global des études et travaux (2025-2026) : 239 869 €**



### APRÈS TRAVAUX

**Bénéfice constaté :**



A éprouver sur de nouvelles intempéries.  
Absence de débordement connu sur la route de Peilin en février 2026



# AVANT ET APRÈS LES TRAVAUX PRIORITAIRES 2024-2025 « PLUVIAL URBAIN »

## ARÈS – PROGRAMME GARGUEHOS - AVAL

### AVANT TRAVAUX



#### Programme des travaux 2026 :

Redimensionnement du collecteur des eaux pluviales sur le Boulevard de l'Aérium à Arès qui constitue la partie finale d'un bassin versant de près de 443 ha.

- La mise en œuvre d'un réseau structurant de pluvial redimensionné sur une longueur de 350 ml
- La mise en œuvre des regards de visite
- Les raccordements sur les réseaux amont en aval

**2025 :**

Maîtrise d'œuvre

**2026 :**

Travaux prévus pour l'automne



**Montant global des études et travaux  
(2025-2026) : 644 086 €**

# AVANT ET APRÈS LES TRAVAUX PRIORITAIRES 2024-2025 « PLUVIAL URBAIN »

## LANTON – PROGRAMME MARSALAT AVAL – ROUTE DE LA PLAGES ET TRAVERSÉE DÉPARTEMENTALE

### AVANT TRAVAUX



Création d'un réseau structurant de gestion des eaux pluviales

Rue de la Briquetterie / Av. de la Libération / Allée de Marsalat

**Montant prévisionnel des travaux phase 1 (2025-2026) : 411 390 €**



### TRAVAUX À VENIR

Le bassin versant « Marsalat », régulièrement impacté par des inondations sur les secteurs du Pont des Chèvres, Lenan et Marsalat, nécessite la création d'un réseau structurant depuis la route du pont des chèvres (limite nord du bassin versant urbain) jusqu'à son exutoire au milieu naturel situé route de la Plage.

In fine, ces travaux permettront d'améliorer le transfert des eaux de ruissellement amont, provenant des sous bassin versants forestiers, vers le milieu naturel en réduisant le risque de débordement sur les secteurs urbains les plus vulnérables aux inondations.

# AVANT ET APRÈS LES TRAVAUX PRIORITAIRES 2024-2025 « PLUVIAL URBAIN » ARCACHON – QUARTIER MÉRICS

## AVANT TRAVAUX



Programme en cours 2026 :  
Renforcement capacitaire des  
ouvrages de collecte et  
déconnexion de sous bassin  
versant

Ces travaux visent à renforcer les capacités  
d'engouffrement et d'évacuation de la rue  
des Mérics et à déconnecter une partie des  
ruissellements dirigés vers la rue des  
Mérics, via la réhabilitation du réseau  
gravitaire du boulevard Mestreat

**Montant des travaux : 168 000 €**



## TRAVAUX À VENIR

Pour améliorer la résilience du secteur face  
aux risques d'inondation, le SIBA a identifié  
plusieurs actions de travaux à réaliser à court  
et moyen termes pour tendre vers un niveau  
de protection trentennale.



# 2026 - 2027 - 2028

## PLUVIAL : BUDGET PRÉVISIONNEL INVESTISSEMENT

# env. 4 500 000 €

Dont 900 000€/an de travaux d'urgence et travaux courants sur les 12 communes (renouvellement tampons, clapets, vannes, pompes...)

Les travaux d'investissement seront adaptés en fonction :

- De l'avancée des travaux en cours ;
- De l'avancée des études hydrauliques et hydro-géomorphologiques, suivis terrain, relevés topographiques ;
- Des marchés engagés ;
- Du critère « agilité » : la capacité à « faire » en fonction du niveau réglementaire (loi sur l'eau...) et interférence avec les autres réseaux (secs et humides) ;
- Des constats issus de l'exploitation.

## PLUVIAL :

## BUDGET PRÉVISIONNEL EXPLOITATION

# 4 500 000 €

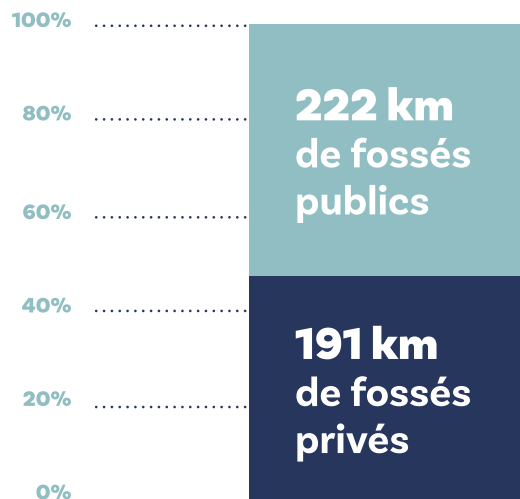


Tous les chiffres sont en TTC



# Pluvial : EXPLOITATION & ENTRETIEN

- Réparations d'urgences sur le réseau et les équipements (canalisations, drains, avaloirs, puisards...);
- Maintenance des postes de pompage ;
- Hydrocurage, entretien et maintenance du réseau (curage, nettoyage, débouchage) ;
- Curage de fossés sur le domaine public (reprofilage pour un bon écoulement, agrandissement des bassins de rétention, dévoiement de fossés).



## 3 000

Courriers habitants envoyés pour l'entretien des crastes et fossés sur leur parcelle

## Env. 50%

Des crastes et fossés se situent sur des propriétés privées.

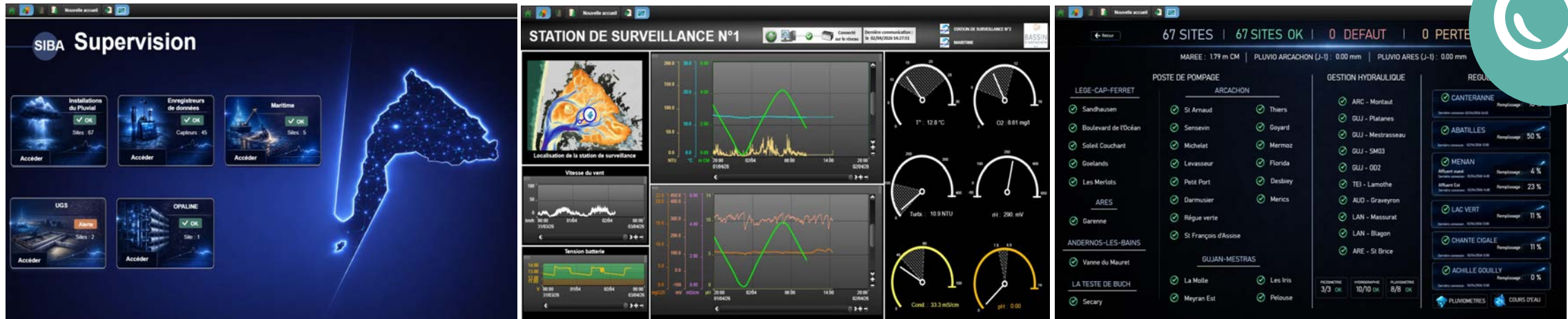


## 750

Interventions/an en moyenne



# Exploitation : SUPERVISION DES INSTALLATIONS



## Monitoring en temps réel :

- Suivi du fonctionnement de 67 sites et ouvrages hydrauliques dont 25 postes de pompage

# Pluvial :

## MOBILISATION CITOYENNE SUR L'ENTRETIEN DES CRASTES

**UNE CRASTE, QU'EST-CE QUE C'EST ?**  
C'est un terme régional propre aux Landes de Gascogne qui désigne un fossé ou cours d'eau qui assure la circulation de l'eau de l'amont à l'aval.

**LES CRASTES SONT LES ARTÈRES DU BASSIN**  
Tout comme notre cœur a besoin d'artères en bonne santé, le Bassin d'Arcachon a besoin de crastes bien entretenues !



**UNE RESPONSABILITÉ PARTAGÉE...**  
Qui doit entretenir les crastes ?

**CRASTE PRIVÉE**  
=> Propriétaire du terrain traversé ou longé par la craste

Si la craste sépare 2 terrains, le plus simple est de l'entretenir ensemble ou de s'arranger à tour de rôle : une année toi, une année moi.

**CRASTE PUBLIQUE**  
=> Le SIBA et les communes

**233 KM** de crastes publiques

**242 KM** de crastes privées



**POURQUOI ?** Pour limiter les risques d'inondation en favorisant une bonne circulation de l'eau.

ICI COMMENCE LA MER



**AGIR ENSEMBLE**

Entretien sa craste, c'est lutter contre les inondations !

SIBA - BASSIN - ARCACHON . FR

Des supports adaptés et déclinés en fonction des besoins (print, web et réseaux sociaux)

**QUELQUES CONSEILS**



**J'ÉLAGUE**  
LES BRANCHES BASSES

**JE RETIRE**  
TOUT CE QUI GÈNE LA CIRCULATION DE L'EAU  
Feuilles mortes / Branches / Détritus...

**JE RAMASSE**  
LE SURPLUS DE TERRE & LES DÉCHETS

# EXEMPLE : BARRAGE ILLÉGAL SUR UNE CRASTE PRIVÉE



Inondation  
des propriétés  
en amont



Barrage illégal



CRASTE AVAL  
ENTRETENUE





BASSIN  
D'ARCACHON  
SIBA

# AGIR EN AMONT DES ZONES URBAINES

Programme ReZHilience

**Plan d'actions 2024-2028**

# Agir en amont des zones urbaines

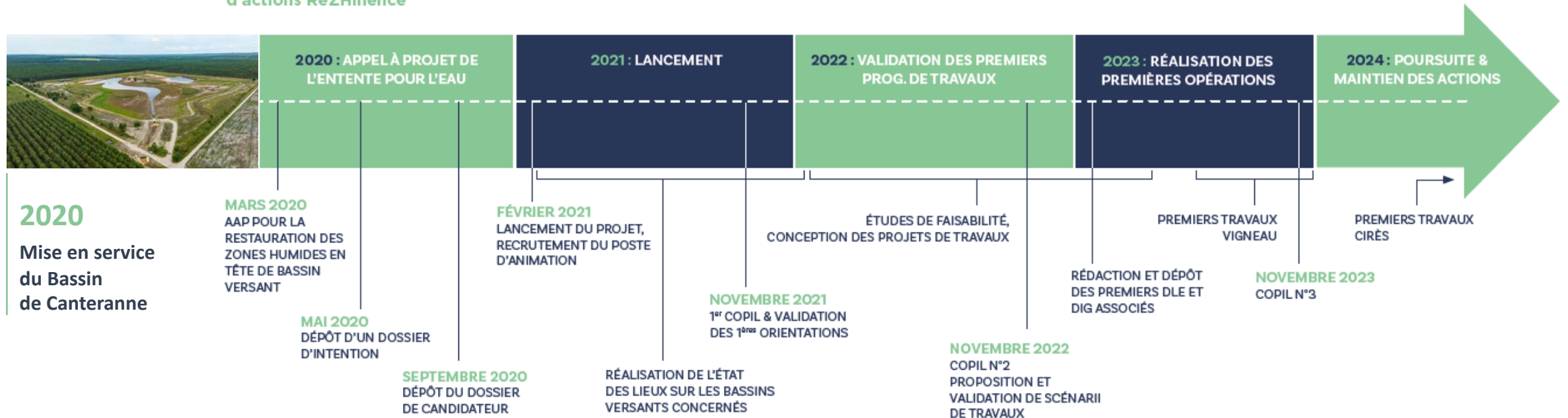
## Programme d'actions ReZHilience (GEMAPI)

### RÉTROSPECTIVE 2020 - 2023

Chaque chantier nécessite des mois, voire des années : études diagnostic, avant-projet, phase réglementaire (loi sur l'eau, DIG...). Il faut consulter une multitude de partenaires sur le volet hydraulique et biodiversité. **Pour ralentir l'eau de l'amont à l'aval, chaque chantier se dessine « sur mesure ».**

**Ce premier programme** s'inscrit dans une volonté locale forte d'améliorer la réponse du territoire face aux enjeux climatiques actuels et aux risques associés (inondations, qualité de l'eau) par la création / la renaturation de zones humides en amont des bassins versants.

#### Chronologie synthétique du programme d'actions RéZHilience



2020

Mise en service du Bassin de Canteranne

MARS 2020  
AAP POUR LA RESTAURATION DES ZONES HUMIDES EN TÊTE DE BASSIN VERSANT

MAI 2020  
DÉPÔT D'UN DOSSIER D'INTENTION

SEPTEMBRE 2020  
DÉPÔT DU DOSSIER DE CANDIDATEUR

FÉVRIER 2021  
LANCEMENT DU PROJET, RECRUTEMENT DU POSTE D'ANIMATION

NOVEMBRE 2021  
1<sup>er</sup> COPIL & VALIDATION DES 1<sup>ères</sup> ORIENTATIONS

RÉALISATION DE L'ÉTAT DES LIEUX SUR LES BASSINS VERSANTS CONCERNÉS

ÉTUDES DE FAISABILITÉ, CONCEPTION DES PROJETS DE TRAVAUX

NOVEMBRE 2022  
COPIL N°2 PROPOSITION ET VALIDATION DE SCÉNARII DE TRAVAUX

RÉDACTION ET DÉPÔT DES PREMIERS DLE ET DIG ASSOCIÉS

PREMIERS TRAVAUX VIGNEAU

NOVEMBRE 2023  
COPIL N°3

PREMIERS TRAVAUX CIRÈS

# BASSIN DE CANTERANNE GUJAN-MESTRAS 2020

Réalisation d'un bassin de régulation de 180 000 m<sup>3</sup> pour réguler en amont les eaux pluviales et prévenir le risque d'inondation mis en service en 2020

Coût total (budget GEMAPI/COBAS) : 5 500 000 € TTC



Juin 2023



Novembre 2023

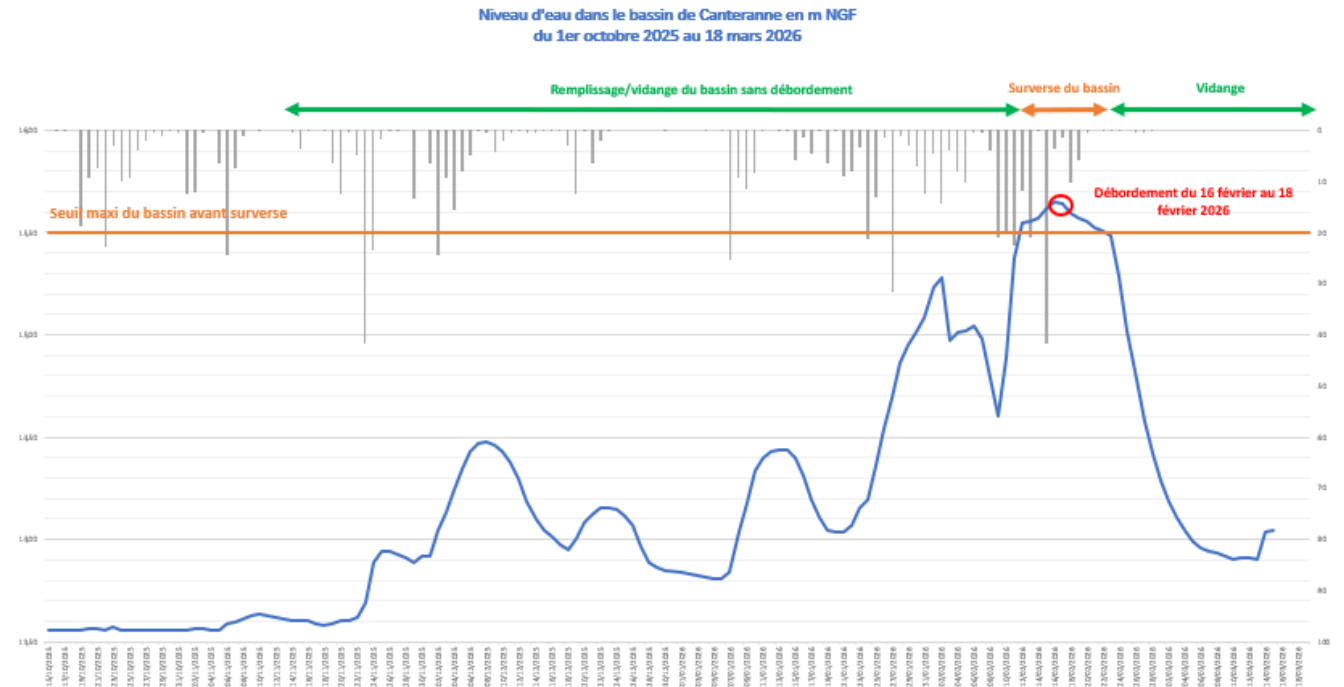
Il stocke et régule les apports intenses d'eau provenant du massif forestier attenant en amont des zones urbaines de Gujan-Mestras et du Teich.

Pensé aussi pour créer des habitats propices à la faune et la flore locales qui peu à peu colonisent l'espace.

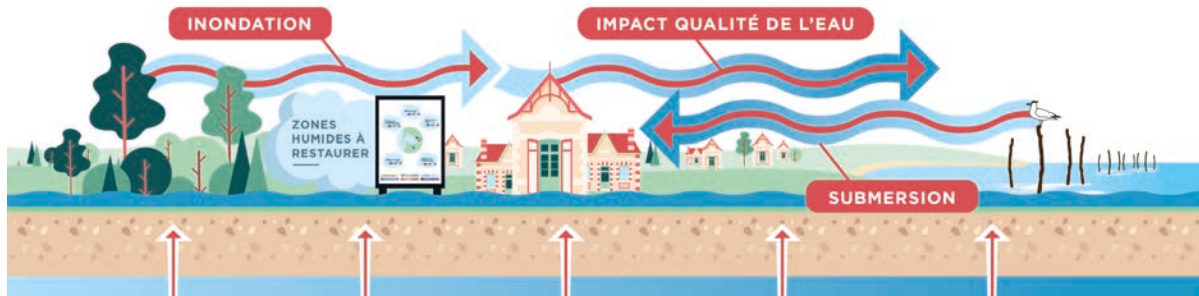
Efficacité démontrée sur les différents épisodes intenses subis depuis 2020 :

Niveau d'eau dans le bassin de Canteranne (en mNGF)  
Du 1<sup>er</sup> octobre 2025 au 18 mars 2026

Bénéfice constaté : débordement du Ruisseau du Bourg limité à 2 jours du 16 au 18 février 2026



# PROGRAMME D' ACTIONS ReZHilience (GEMAPI) 2024 - 2028



Améliorer la résilience du Bassin d'Arcachon  
face au changement climatique !

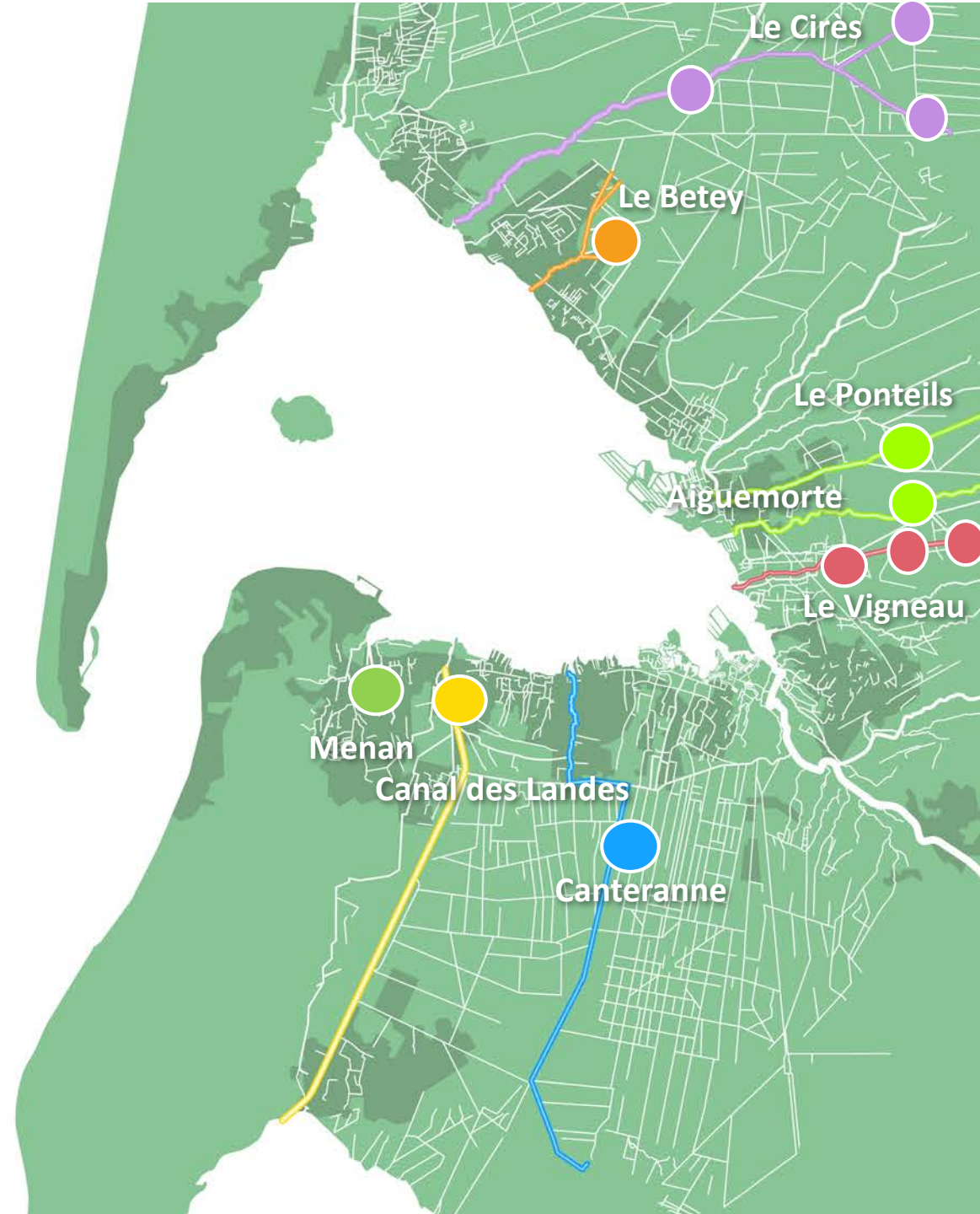
Budget de **5 000 000 €**



Renaturation de cours d'eau

et de zones humides

en amont des zones urbaines



# LE VIGNEAU

RENATURATION D'UN COURS D'EAU ET RECONNEXION DES FOSSÉS  
POUR PRÉVENIR DES INNONDATIONS.

**Localisation :** Audenge et Biganos

**Contexte :** cours d'eau ayant subi des forçages accentués des écoulements dépassant ses capacités hydrauliques et causant des débordements avec dommages aux biens.

**Nature des travaux :**

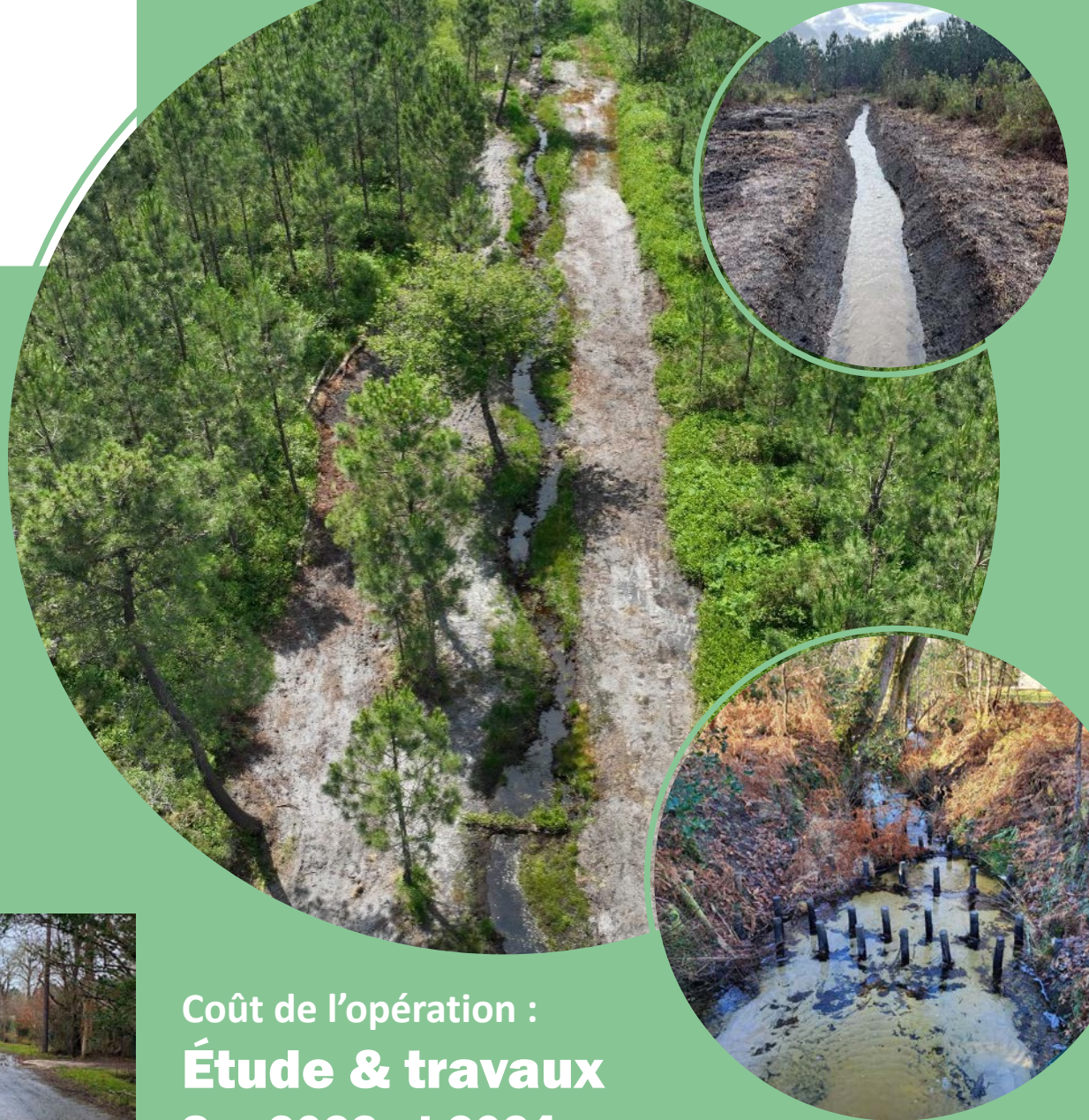
Création de 176 banquettes et 20 épis pour favoriser le reméandrage  
Restauration des écoulements latéraux à l'amont sur 2km

Une opération de solutions fondées sur la nature qui permet de limiter les inondations en zone urbaine des Trucails (Audenge)  
réalisée en concertation avec les propriétaires forestiers concernés

**Bénéfice constaté :**

**Lors des périodes de crue 2026, limitation  
des débordements**

(avant les travaux : submersion de la route  
et inondation des propriétés côté droit)



**Coût de l'opération :**  
**Étude & travaux**  
**Sur 2023 et 2024**  
**159 000 €**

# MENAN

RESTAURATION D'UNE ZONE HUMIDE DANS UN CONTEXTE URBAIN  
POUR PRÉVENIR DES INONDATIONS – 2024-2025

Localisation : La Teste de Buch

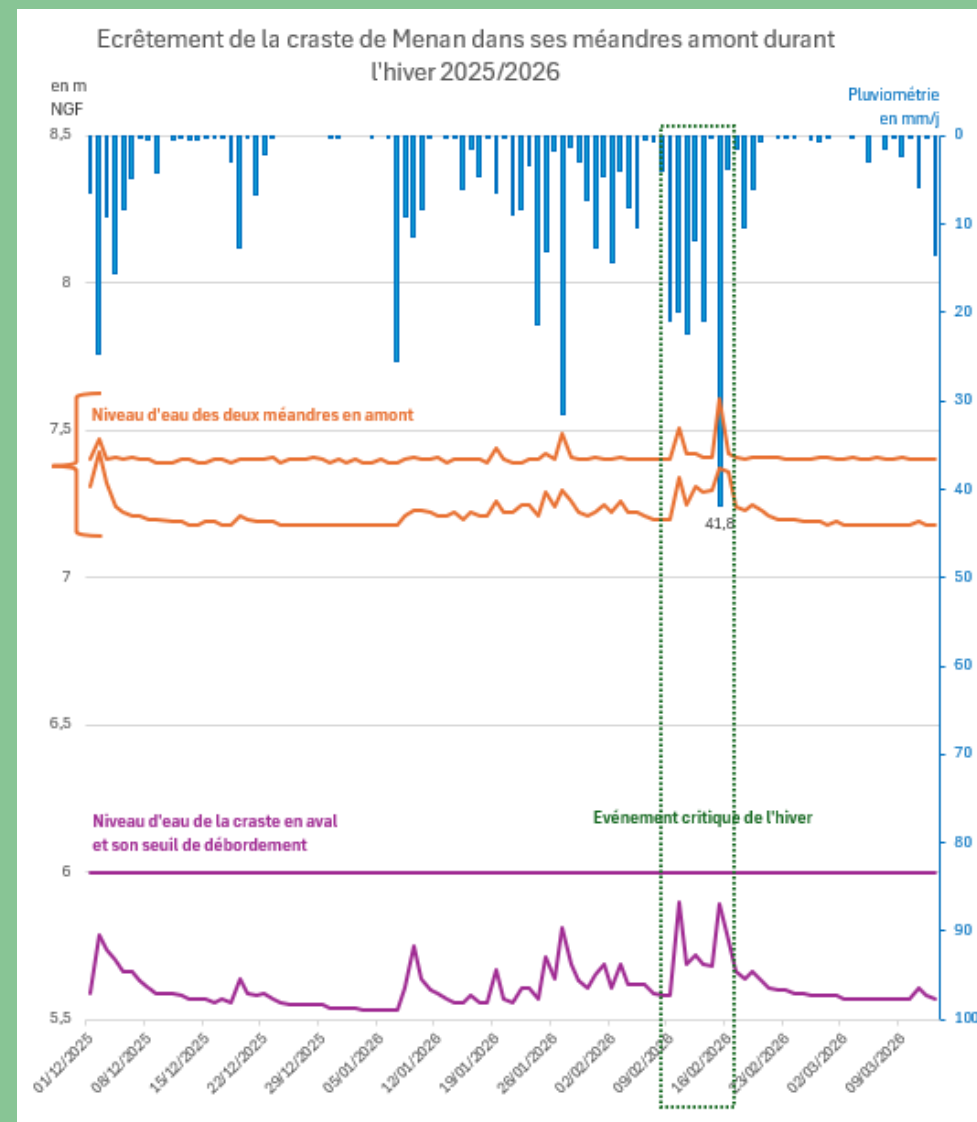
Nature des travaux :

Création de 2 méandres au sein d'une parcelle boisée destinés à réguler en période de crue les eaux de la craste « Menan ».  
Nouvelle zone humide de 3000 m<sup>2</sup> favorable au développement de la biodiversité.

Une opération qui permet de ralentir l'écoulement des eaux et de limiter les inondations en zone urbaine de La Teste de Buch



Coût de l'opération :  
**sur 2024 et 2025**  
**392 618 €**



Bénéfice constaté :  
Lors des périodes de crue 2026 aucun débordement

# LE CIRÈS

AMÉLIORER LA QUALITÉ D'EAU PAR LA RÉGULATION QUANTITATIVE ET RESTAURER DES ZONES HUMIDES PROPICES À LA VIE PISCICOLE – 2024-2025

**Localisation :** Lanton et Arès

**Contexte :** cours d'eau situé à l'aval d'une plaine agricole, présentant un vaste corridor de zones humides anciennement existantes, avec un indice dégradé de population piscicole.

**Nature des travaux :**

En partenariat avec la CDC et la Forestière : réalisation d'éclaircies, de micro-seuils, de 8 incisions du bourrelet de curage au niveau des Dorats pour la restauration de 2,6 hectares de zones humides ;  
Création de deux ouvrages de régulation hydraulique dans les fossés agricoles en aval de la plaine, gérés en collaboration avec les agriculteurs //

**Bénéfices recherchés :**

- Stocker les eaux en période d'apports agricoles,
- Rehausser le lit du Cirès et favoriser l'alimentation d'anciennes zones humides restaurées
- Favoriser la vie piscicole

Expérimenter les ouvrages en fossés transférables pour d'autres zones à enjeu inondation



ECLAIRCIES



TRAITEMENT  
DES RÉMANENTS



MODELAGE



Coût de l'opération :  
**Étude & travaux**  
**289 000€**

# LE BÉTEY

UN AMBITIEUX PROJET DE RENATURATION POUR PRÉVENIR LES INONDATIONS DE LA ZONE URBAINE – 2024-2027

**Localisation :** Andernos-les-Bains

**Contexte :** des débordements sont régulièrement constatés dans la zone urbaine pour des débits dépassant les capacités hydrauliques du Bety et du Conte, par ailleurs cours d'eau fortement anthropisés avec un lit et une ripisylve par endroits dégradés

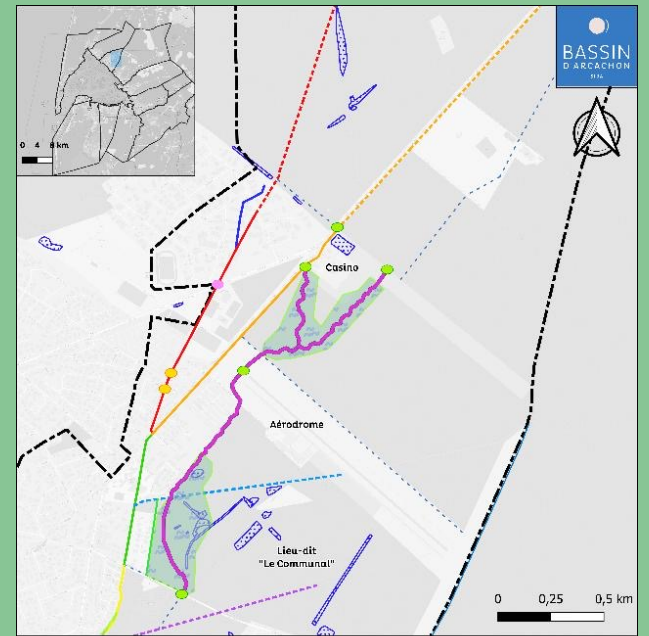
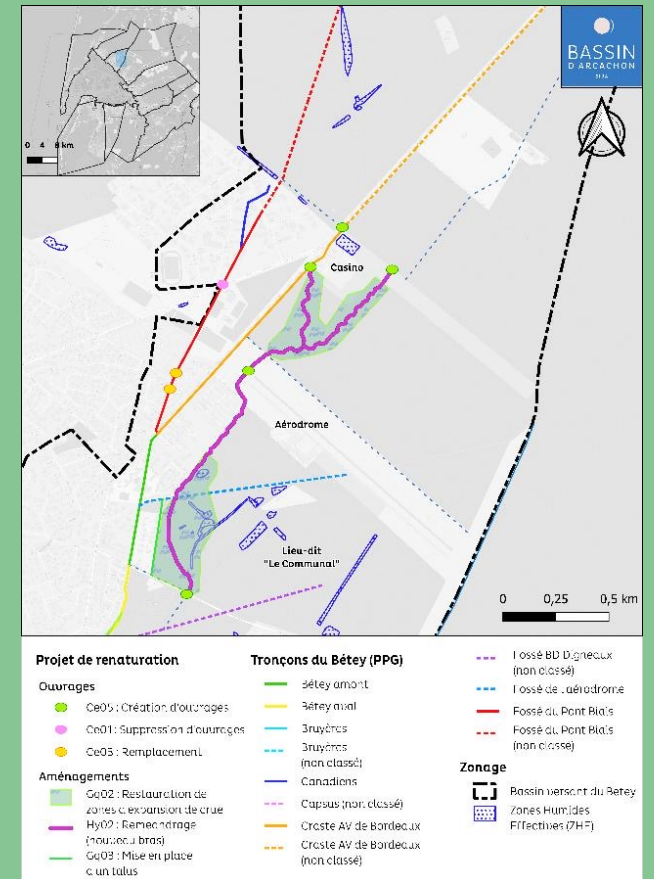
**Nature des travaux :**

Elaboration d'un plan pluriannuel de gestion du cours d'eau 2025-2035 avec comme enjeu prioritaire la création d'un linéaire en zone naturelle comme zone d'expansion auquel s'ajoute des opérations de renaturation des berges et de la ripisylve.

**Coût de l'opération :**

**Estimé à 3 millions d'euros Sur 10 ans**

Pour la réalisation du nouveau linéaire : recrutement d'un AMO et préparation de l'avant projet pour une réalisation en 2026/2027



# LE PONTEILS

REPENSER LE DÉCOUPAGE DES BASSINS VERSANTS POUR PRÉVENIR LES INONDATIONS – 2025-2028

Localisation : Audenge

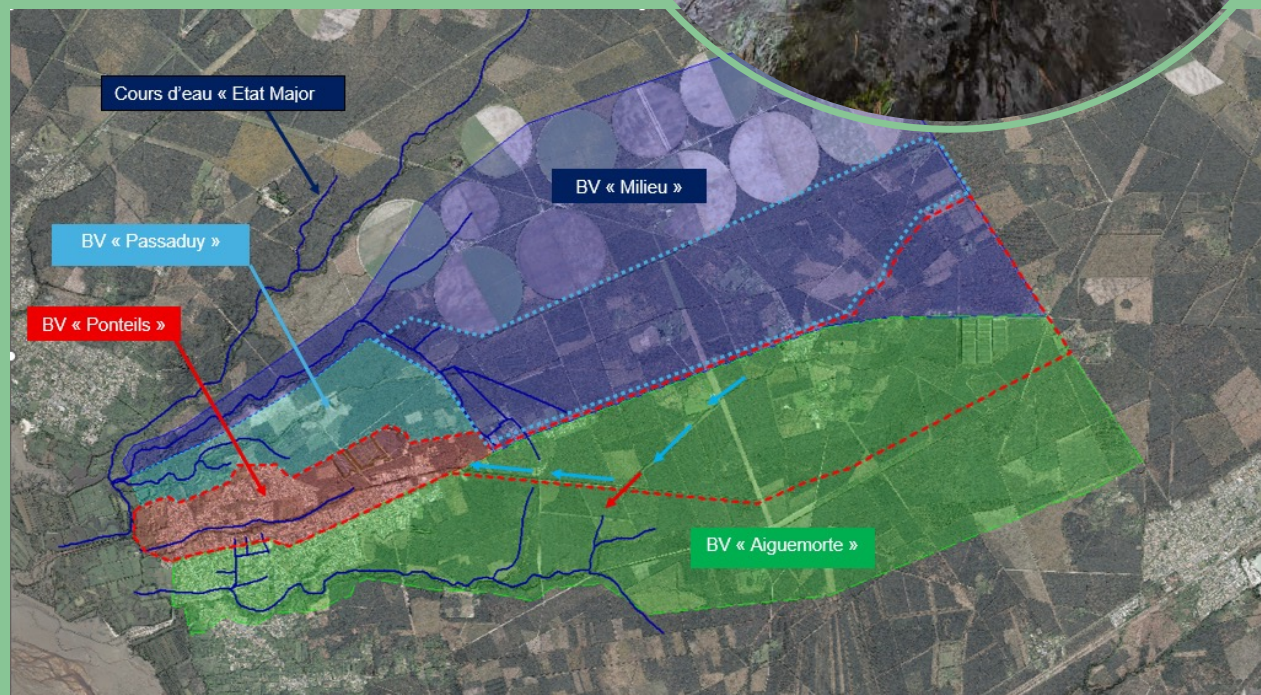
Contexte : des débordements sont régulièrement constatés dans la zone urbaine pour des débits dépassant les capacités hydrauliques du Pontails

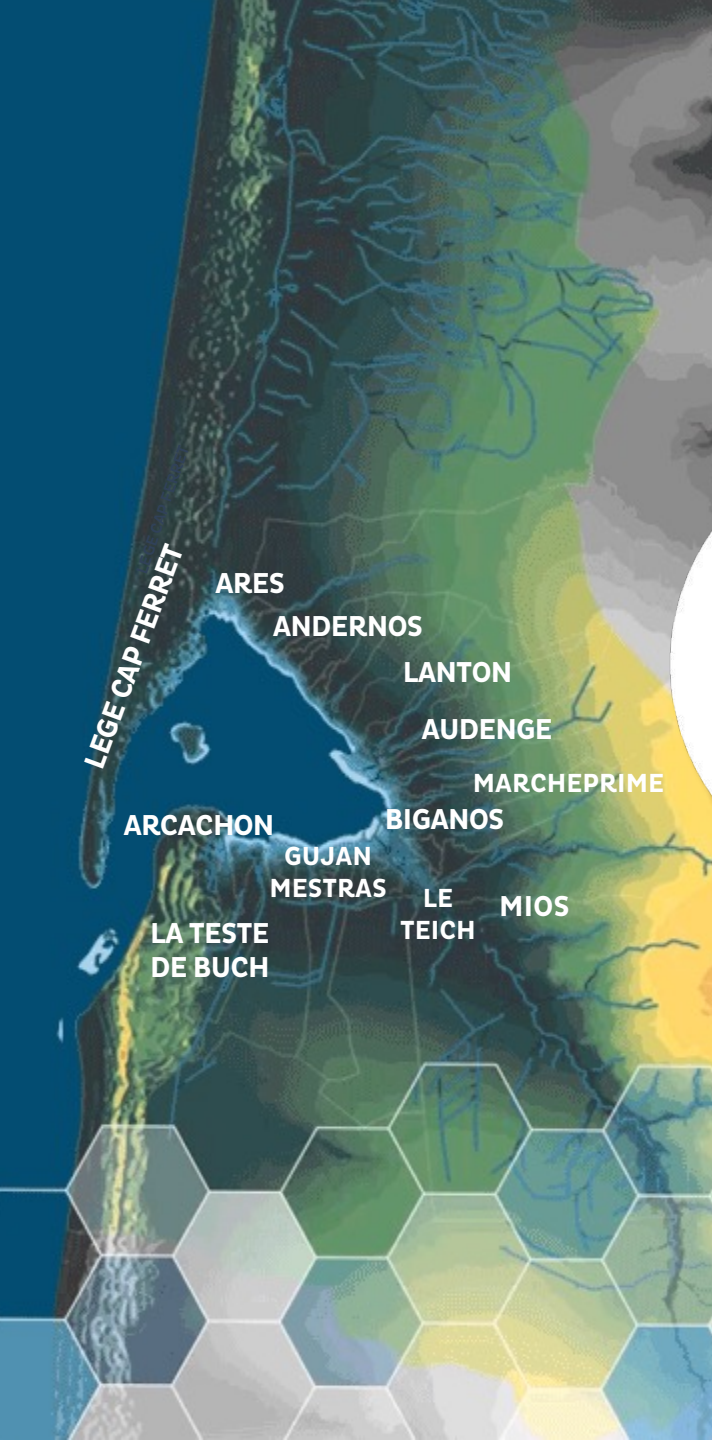
Nature des travaux :

Elaboration d'un plan pluriannuel de gestion du cours d'eau en 2025 et 2026 avec comme enjeu prioritaire de repenser les connexions hydrauliques entre les bassins versants des côtiers de « l'Aiguemorte » au ruisseau du « Milieu ».

Coût de l'opération :

**En cours  
d'estimation  
sur 10 ans**





# Le Bassin d'Arcachon

Exutoire des eaux d'infiltration,  
de ruissellement et des cours d'eau...

**900**  
**KM<sup>2</sup>**  
**DE SURFACE**

**UN BASSIN**  
**VERSANT TOTAL**

**4 000**  
**KM<sup>2</sup>**  
**DE SURFACE**

Canal des Etangs  
1 194 km<sup>2</sup>

Cours d'eau côtiers  
280 km<sup>2</sup>

Rivière la Leyre  
2 027 km<sup>2</sup>

Canal des Landes  
548 km<sup>2</sup>

**V** **S**

# 2021, profil de vulnérabilité des eaux conchylicoles

Novembre 2022, il en résulte un programme collégial de 63 actions à l'échelle des 4000 km<sup>2</sup>

19 actions sur les 63 concernent le SIBA :

- 13 actions réalisées (ex : traitement bactéricide à l'année)
- 4 actions en cours dont 2 qui nécessitent des capacités financières conséquentes !

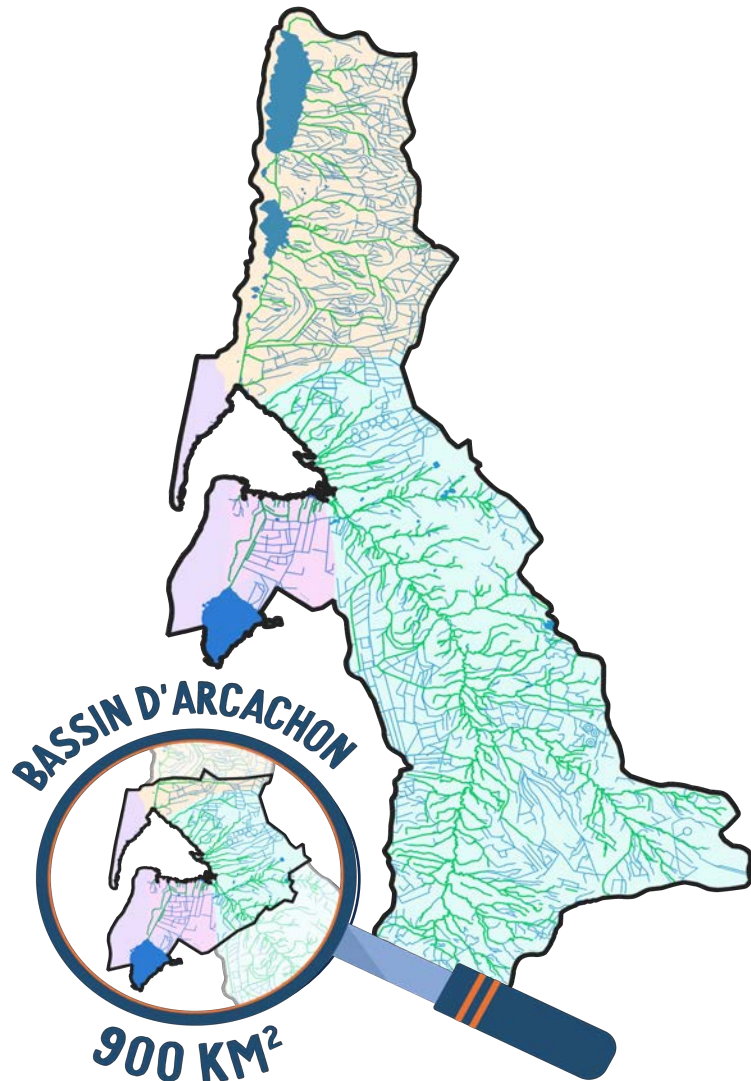


# ZOOM

Un traitement bactéricide à l'année dans les 6 stations d'épuration du SIBA



# 2025 -2030 : Accélérer les investissements à l'échelle des 4 000 km<sup>2</sup>



**Le SIBA devient l'animateur  
du « contrat territorial  
fleuve et côtiers du Bassin  
d'Arcachon »**

## LE CONTRAT TERRITORIAL « EAU & CLIMAT 2025-2030 »

- 105 000 000 € (50 % Agence de l'Eau Adour Garonne)
- Recherche de cohérence hydrographique (parmi 18 400 km de cours d'eau)
- Un programme opérationnel pour réduire les pressions polluantes et ralentir les eaux de ruissellement.



BASSIN  
D'ARCACHON

SIBA

# AGIR SUR LES EAUX USÉES URBAINES

**Plan d'actions 2024-2028**

# 2024 – Eaux usées : budget investissement

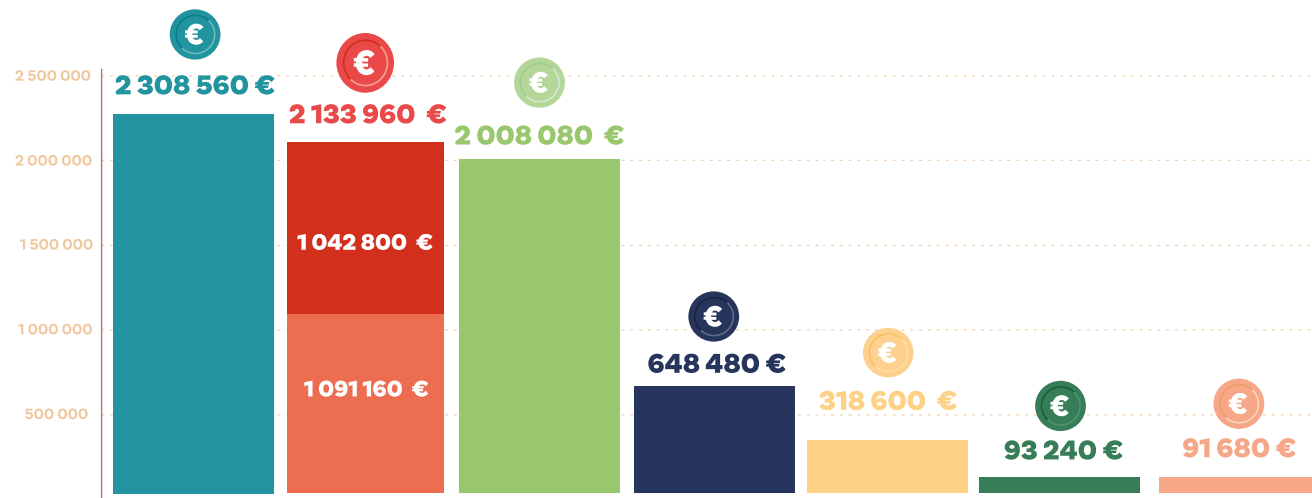
Tous les chiffres sont en TTC 



## A NOTER :


Année pénalisée par les intempéries qui ont mis à l'arrêt un grand nombre de chantiers.


# 7 602 600 €




 Station d'épuration

Réseaux de collecte : Travaux d'accompagnement des communes et privés

 Accompagnement des travaux communaux : adaptation des ouvrages à la voirie

 Accompagnement des travaux privés : Extension

 Réseau de collecte : restructuration, réparation, renouvellement

 Stations de pompage

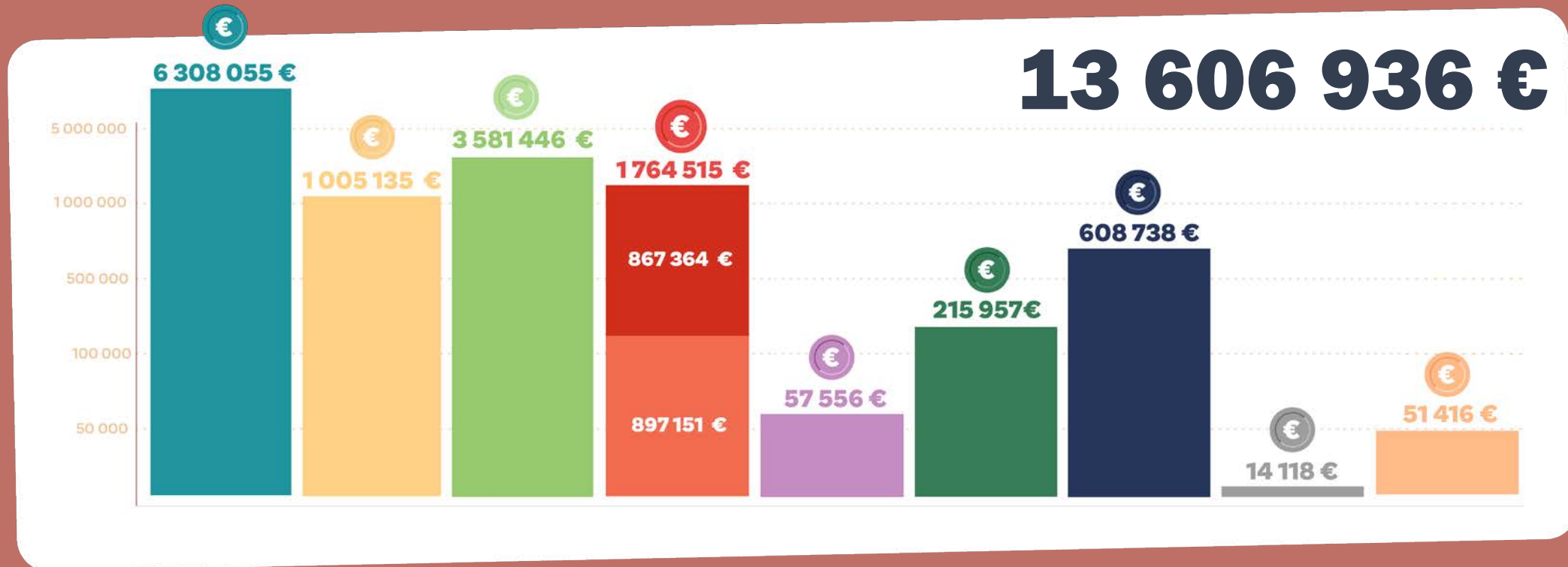
 Collecteur Principal

 Bassins de sécurité

 L'Eau,ditorium


# 2025 – Eaux usées : budget investissement

Tous les chiffres sont en TTC 




 Station d'épuration

 Collecteur Principal

 Réseau de collecte : restructuration, réparation, renouvellement

Réseaux de collecte : Travaux d'accompagnement des communes et privés

 Accompagnement des travaux communaux : adaptation des ouvrages à la voirie

 Accompagnement des travaux privés : Extension

 Wharf de la Salie

 Bassins de sécurité

 Stations de pompage

 Divers : Télégestion, Cybersécurité, Murêt technique, H2S, investissement contrat...

 L'Eau,ditorium

# Agir sur les eaux usées urbaines

## ZOOM

**Nouvelle station d'épuration à Lacanau de Mios, mise en service en septembre 2025**

Une intégration paysagère soignée avec un volet pédagogique.

Coût de l'opération : 7 200 000€ avec un financement de 1,8 millions d'euros de l'Agence de l'eau Adour Garonne.

Cette station est vertueuse sur plusieurs aspects :

- La désinfection des eaux usées traitées qui facilitera sa réutilisation ;
- Un traitement poussé avec une ultrafiltration pour diminuer notre empreinte en micropolluants ;
- Une zone de rejet des eaux traitées exceptionnelle avec une production de bois puis une zone d'infiltration.



# 2026 - 2027 - 2028

env. **15 000 000 €**

investis/an par le SIBA

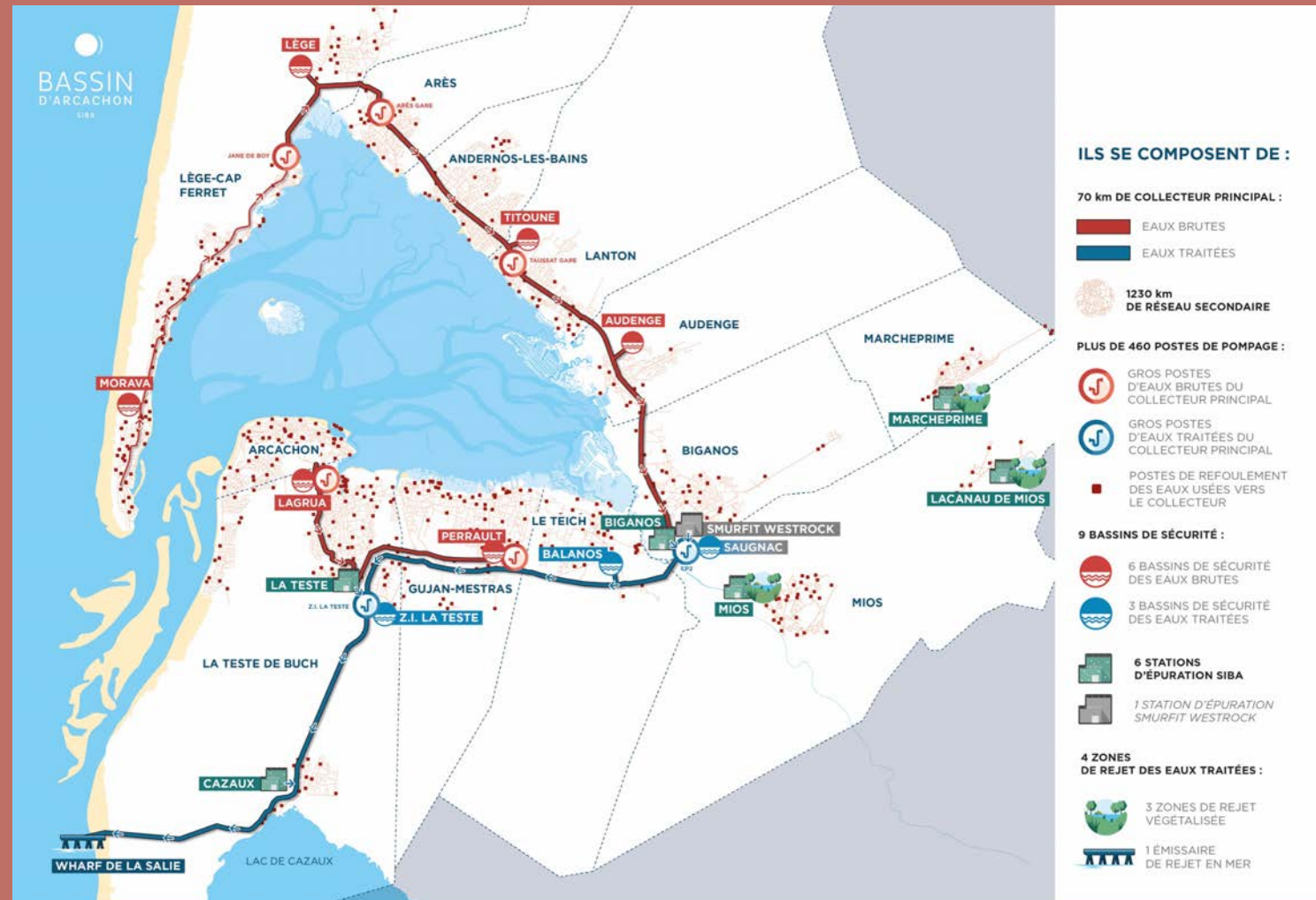
+

Les délégataires ELOA et SUEZ Eau France, responsables de la continuité du service, consacrent également 1 300 000 € chaque année au fonctionnement et au renouvellement des équipements.

Pour mémoire, quelques chiffres sur l'exploitation/an des réseaux d'eaux usées :

- Curage : **150 km** de réseau
- Inspection caméra : **32 km** de réseau
- Contrôle à la fumée : **25 km** de réseau
- **1100** contrôles d'installations privées
- **1100** contrôles de branchement par temps de pluie

La carte des réseaux d'assainissement gérés par le SIBA :



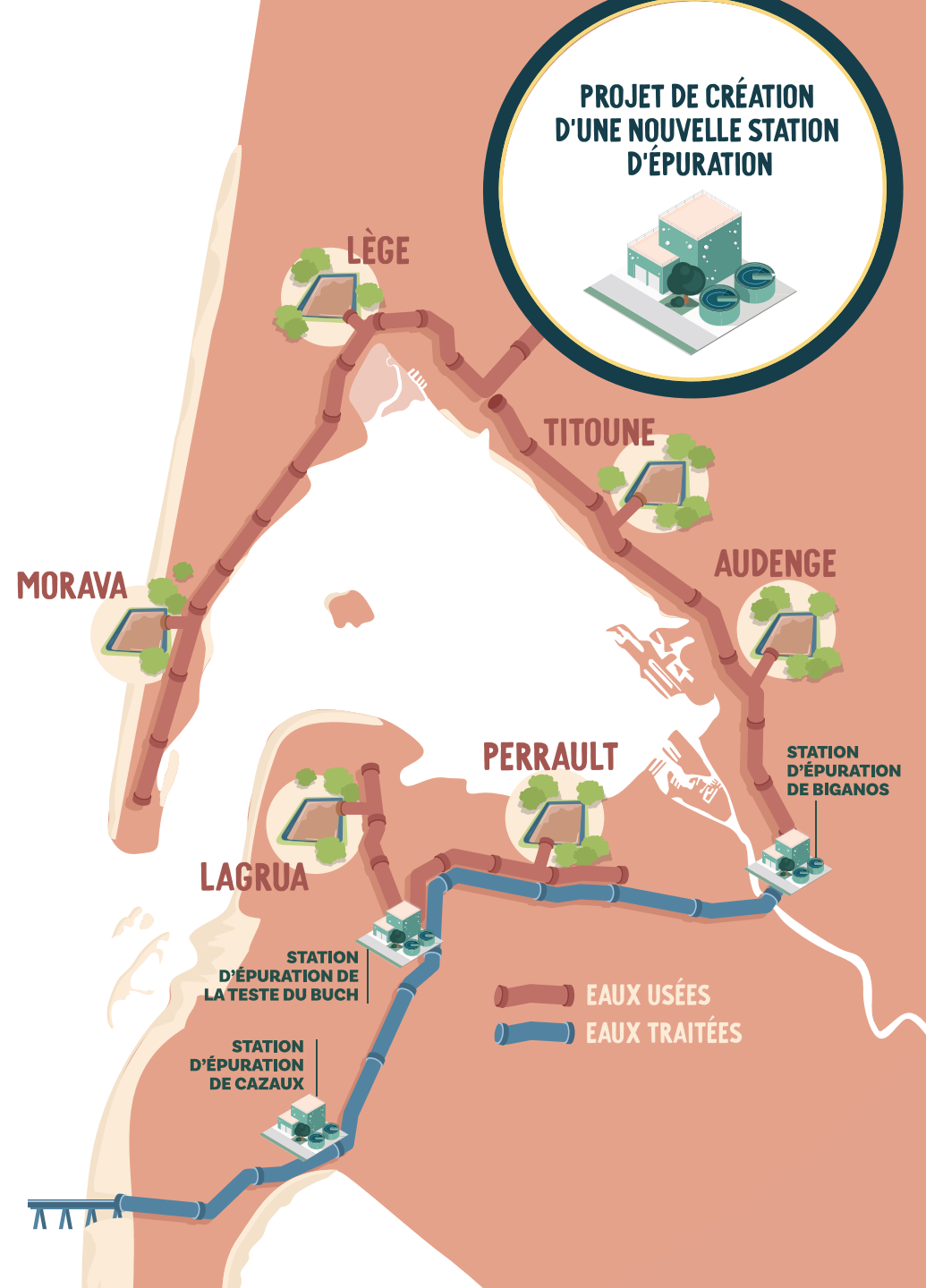
# Agir sur les eaux usées urbaines

Pour rendre le réseau d'assainissement des eaux usées moins vulnérable face aux fortes pluies, les élus du SIBA projettent la création d'une station d'épuration supplémentaire sur le Nord Bassin : le temps de permettre à chacune des institutions de travailler efficacement sur la gestion des eaux pluviales, **qui reste le véritable enjeu !**

**30 000 000 €**

Réalisation d'une nouvelle

station de traitement au nord Bassin



# Les partenaires financiers du SIBA

