



BASSIN
D'ARCACHON

SIBA

**EAUX USEES,
EAUX PLUVIALES :**

**PLAN D'ACTION du SIBA
2024 – 2028**

UN ENJEU :
La qualité de l'eau du Bassin d'Arcachon

DES MOYENS :
L'articulation de 3 démarches



UN PLAN D' ACTIONS

Réparti sur trois piliers :

Accélération des travaux prioritaires définis dans le plan pluriannuel d'investissement sur les **EAUX PLUVIALES EN VILLE**.

Env. 9 000 000 € TTC

Agir **EN AMONT DES ZONES URBAINES** : programme ReZHilience

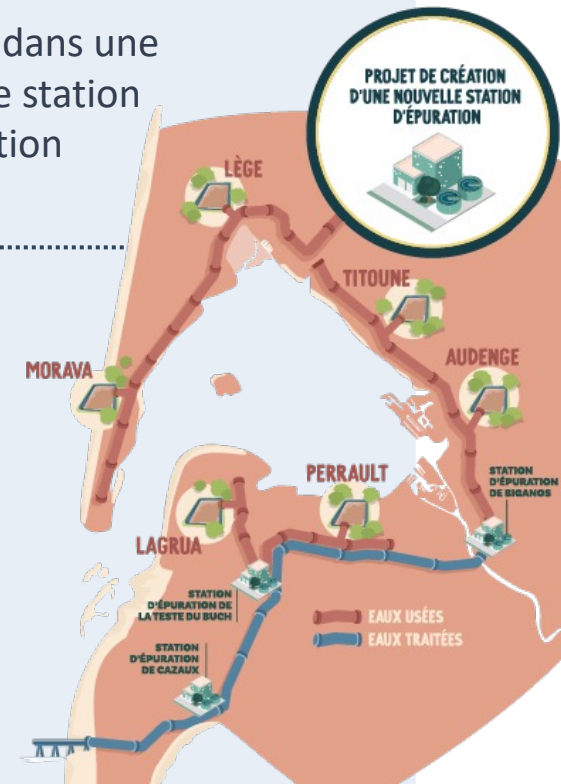
Env. 5 000 000 € TTC

SÉCURISER NOTRE RÉSEAU d'eaux usées

Env. 105 000 000 € TTC

Env. 75 000 000 € TTC
d'investissement sur le réseau d'assainissement

Env. 30 000 000 € TTC
investis dans une nouvelle station d'épuration



UN PLAN D' ACTIONS

sur 5 ans :

	Annonce	2024 (CFU)	2025 (CFU)	2026 (Budget)	2027 (Prévisionnel)	2028 (Prévisionnel)	Total
Pluvial urbain							
Travaux d'urgence actés en 2023 pour 3 ans	6 millions	2 697 098 €	2 427 515 €	1 620 198 €			6 744 811 €
	3 millions				1 500 000 €	1 500 000 €	3 000 000 €
RéZHiience / GEMAPI							
	5 millions	483 124 €	766 636 €	499 184 €	1 753 248 €	887 360 €	4 361 552 €
Eaux usées							
Nouvelle Station d'épuration Nord-Bassin	30 millions			500 000 €	10 500 000 €	19 000 000 €	30 000 000 €
Autres investissements	75 millions	7 602 600 €	13 606 936 €	28 674 000 €	14 705 000 €	10 105 000 €	74 693 536 €
Total	119 millions	10 782 822 €	16 801 087 €	31 293 382 €	28 430 248 €	31 492 360 €	118 799 899 €




BASSIN
D'ARCACHON
SIBA

AGIR SUR LES EAUX PLUVIALES URBAINES

Plan d'actions 2024-2028

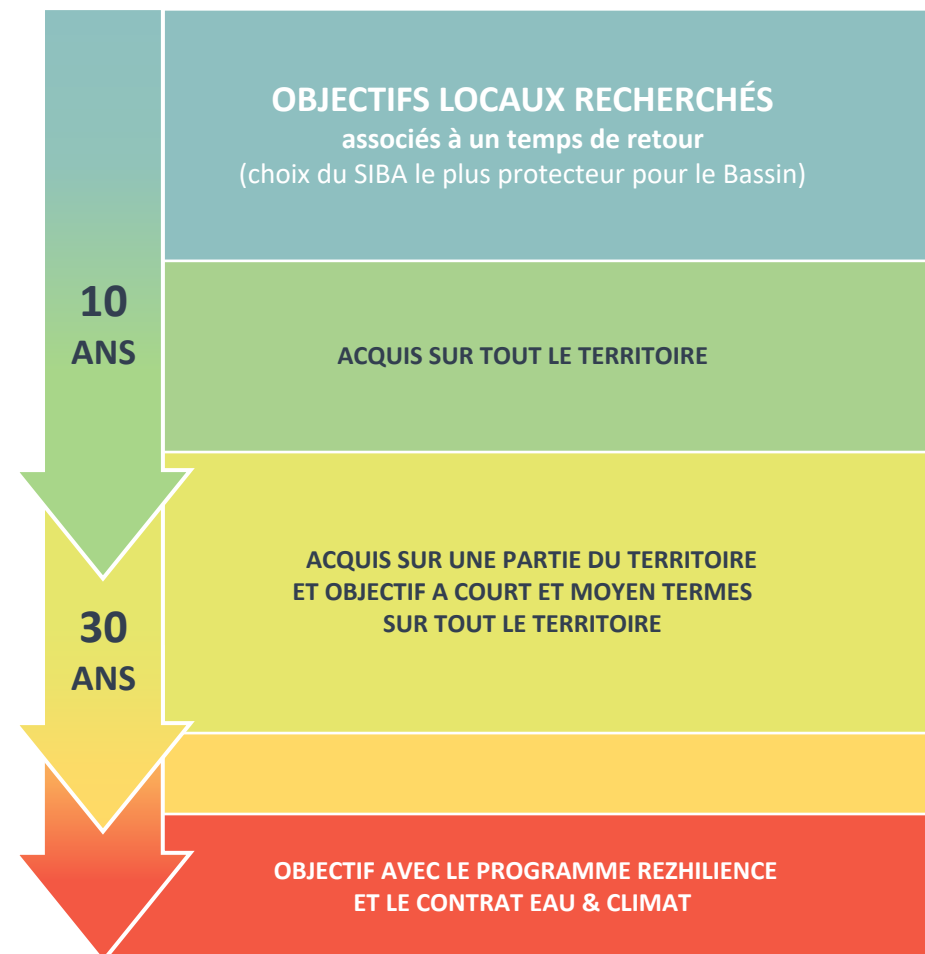
DIMENSIONNEMENT DES SYSTÈMES PLUVIAUX ET SERVICES RENDUS

QUE DIT LE NATIONAL ?

OBJECTIFS DE RÉFÉRENCE : Certu 2003 – Niveaux de service et Cerema 2020 Guide du zonage pluvial		
PLUVIOMÉTRIE Périodes de retour = notions statistiques qui représentent des séries de pluies 	SYSTÈME DE GESTION DES EAUX PLUVIALES	INCIDENCE QUANTITATIVE ET QUALITATIVE
FAIBLE Période de retour 0,5 à 6 mois	Pas de débordement	Aucune Qualité préservée du milieu récepteur
MOYENNE Période de retour 2 à 20 ans	Pas de débordement Mise en charge des ouvrages enterrés	Pas d'inondation Impact contrôlé sur les milieux récepteurs
FORTE Période de retour 10 à 50 ans	Débordements localisés	Inondations maîtrisables : Priorité donnée à la gestion du risque inondation pouvant entraîner la détérioration de la qualité des milieux
EXCEPTIONNELLE Période de retour de l'ordre de 100 ans	Débordements généralisés	Majeure Priorité à la gestion des dommages aux personnes et aux biens



Un épisode pluvieux se mesure selon son intensité et sa durée.



DES OBLIGATIONS ET DES CHOIX POUR LES COMMUNES DU SIBA

LES PLUS PROTECTEURS POUR LE BASSIN

Depuis les années 80 :

- **Stocker et infiltrer 50 litres/m²** : aménageurs publics, privés et lotisseurs et gestionnaires de voiries
- **Surélever les nouvelles habitations**
- **Réseau séparatif** pour les eaux pluviales et eaux usées

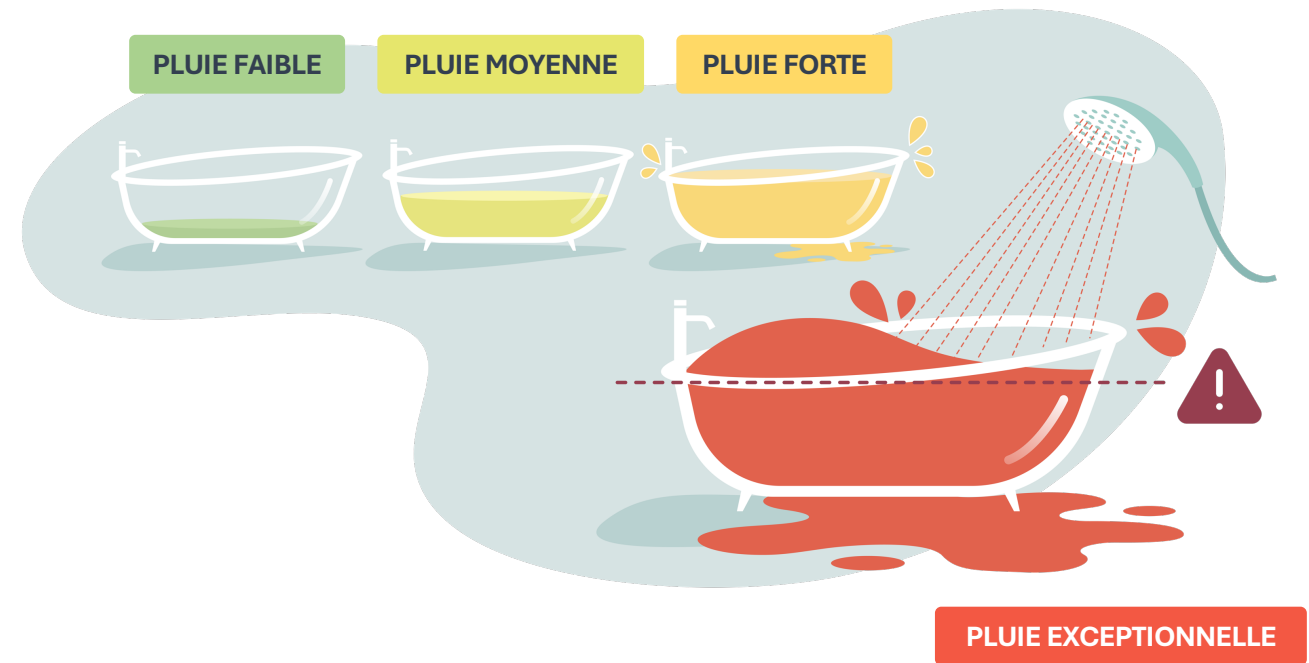
Depuis 2018 :

- **Programme ReZHilience** (ralentir ou réguler l'eau en amont des zones urbaines)

En cours et à venir :

- **Contrat Eau & Climat** (une meilleure gestion collective à l'échelle des 63 communes du bassin versant)
- **Nouvelle station d'épuration Nord Bassin** pour « faire de la place » dans les tuyaux

**MAIS LES OUVRAGES ONT UNE LIMITE :
PARCE QU'IL Y A TOUJOURS UNE LIMITE !**



**QUAND TOUT EST PLEIN...
TOUT EST PLEIN !**

UN SOCLE SOLIDE DE CONNAISSANCES

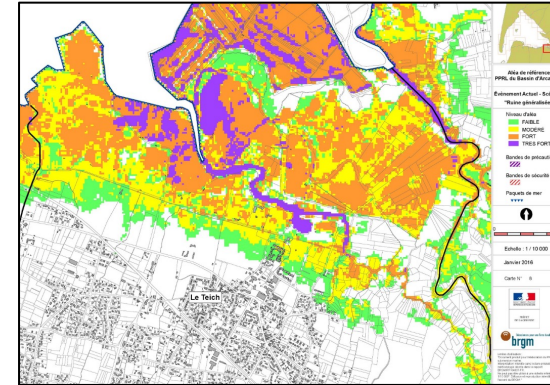
2018 - 2024

- 🔹 Zonage d'assainissement des eaux usées et eaux pluviales urbaines (en application code l'environnement R122-17)
- 🔹 Le battement de la nappe (MOHYS)
- 🔹 Les niveaux d'eau à la côte (SEAMAFOR)
Propagation de la submersion marine (PPRISM, ZIP)
- 🔹 Modèle numérique « concomitance » des écoulements hydrauliques : cartographie des zones impactées selon différents scénarii

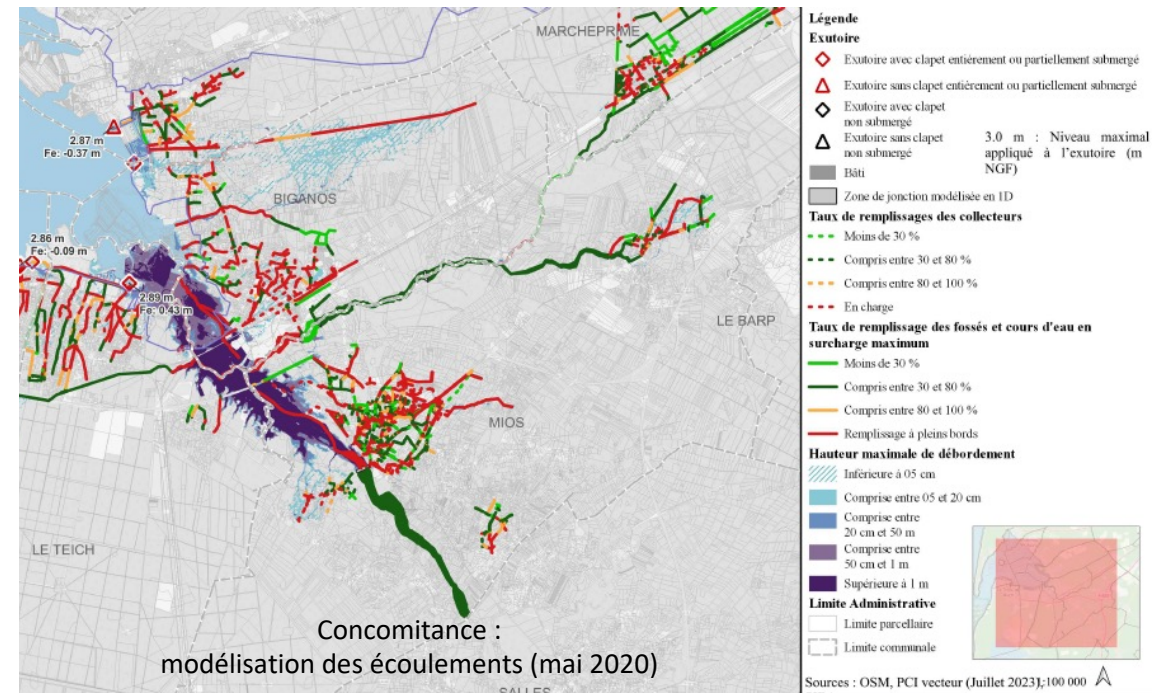
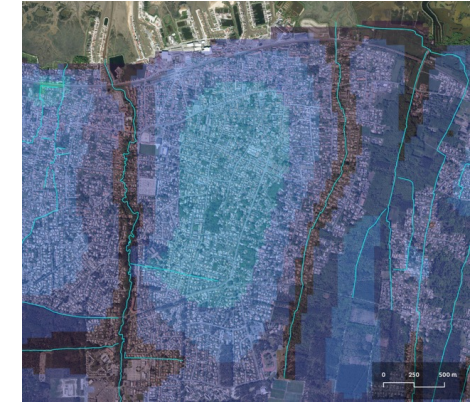


Ce socle permet de définir le programme de travaux à déployer

Submersion marine :
cartographie de l'aléa (PPRISM)



MOHYS : modélisation de la nappe
(battement 2010 - 2020)



Concomitance :
modélisation des écoulements (mai 2020)

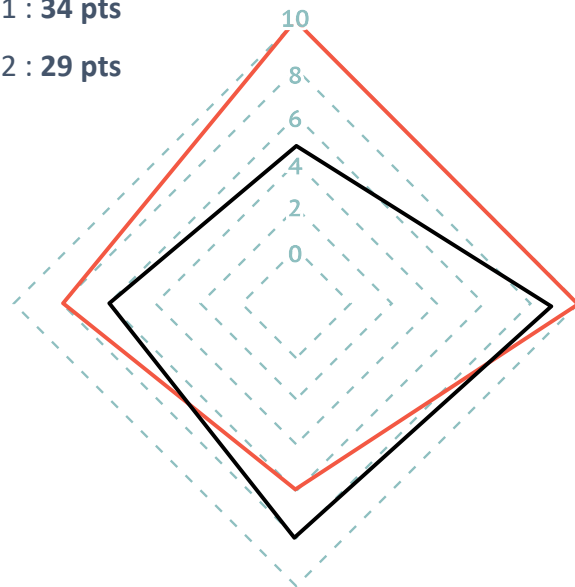
PRIORISATION DES TRAVAUX SUR LE PLUVIAL

En 2021, le SIBA s'est attaché les services du bureau d'études NOSIKA pour prioriser les interventions grâce à un outil **d'évaluation et de comparaison des actions et travaux** :

Exemple :

- Action / Travaux n°1 : **34 pts**
- Action / Travaux n°2 : **29 pts**

VULNÉRABILITÉ



AGILITÉ

IMPACT
COLLECTE
EAUX USÉES

ETAT DU PATRIMOINE

Priorisation des actions et travaux :
des critères précis, chiffrés et pragmatiques

VULNÉRABILITÉ

Objectif :
réduire les risques
et les désordres

ETAT DU PATRIMOINE

Objectif :
Maintenir le patrimoine
en état fonctionnel par
tout temps

IMPACT
COLLECTE
EAUX USÉES

Objectif :
Restreindre drastiquement
les surcharges du réseau E.U.

AGILITÉ

Objectif :
Gagner en efficacité en
s'adaptant au niveau de
contraintes



Plan pluriannuel déployable selon les capacités budgétaires et les objectifs recherchés

GESTION DES EAUX PLUVIALES :

COMMENT INTERVIENT LE SIBA SUR SON TERRITOIRE DE 900 KM² DE SURFACE ?

1.

INSTRUCTION ET SUIVI DES DEMANDES D'URBANISME

(par exemple obligation
d'infiltrer les eaux de pluie à la
parcelle)

pour limiter l'impact des eaux
de ruissellement

2.

INVESTISSEMENT, SÉCURISATION ET RENOUVELLEMENT DU RÉSEAU PLUVIAL

3.

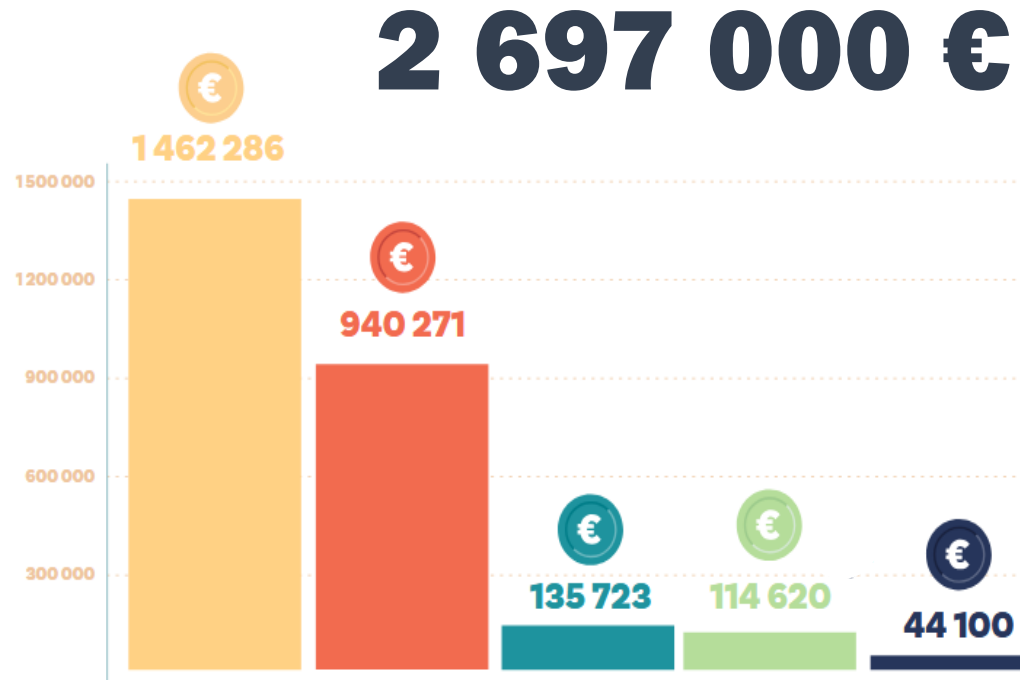
EXPLOITATION DES OUVRAGES SUR LA PARTIE PUBLIQUE

Pour mémoire, depuis 2018,
32 millions d'euros investis par le SIBA



2024 : Pluvial investissement & exploitation

DÉPENSES D'INVESTISSEMENT



DÉPENSES D'EXPLOITATION

1 479 500 €



€ Réseau pluvial (création, redimensionnement, renforcement, réhabilitation, renouvellement, chemisage)

€ Travaux d'urgence et travaux courants sur les 12 communes

€ Études hydrauliques et topographiques

€ Équipements mécaniques et électromécaniques (postes de relevage et ouvrages hydrauliques)

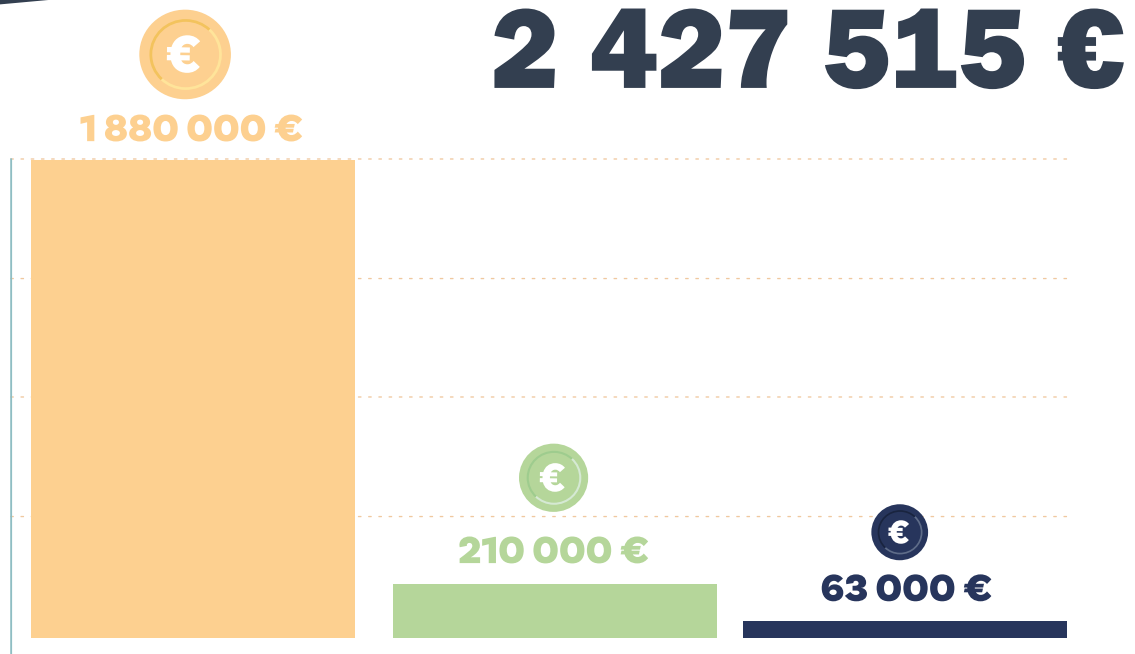
€ Stockage et régulation (bassins, noues...)

Tous les chiffres sont en TTC



2025 : Pluvial investissement & exploitation

DÉPENSES D'INVESTISSEMENT



Réseau pluvial (création, redimensionnement, renforcement, réhabilitation, renouvellement, chemisage)



Stockage et régulation (bassins, noues...)



Équipements mécaniques et électromécaniques (postes de relevage et ouvrages hydrauliques)

DÉPENSES D'EXPLOITATION

1 365 405€



Tous les chiffres sont en TTC



TRAVAUX PRIORITAIRES 2024 – 2025 - 2026

Pluvial investissements SIBA

Zoom

Pluvial urbain

	2024	2025	2026



A suivre, fiche par travaux :

- AVANT les travaux
- DESCRIPTIF des travaux
- Et APRES, avec le bénéfice constaté (durant les intempéries de février 2026) :
 - pour les riverains
 - et sur le réseau d'assainissement des eaux usées

Travaux prioritaires (présentés en mars 2024)		2024	2025	2026
	Arès - Les Abberts Alternative au Busage camping - Études et travaux	28 325	112 916	
	Lège-Cap Ferret Chemin de Cassieu	169 503	101 727	
	Gujan-Mestras - Rue Chante Cigale - T1 et T2	479 357	192 057	
	Andernos - Bd Despaigne Bd du Page	125 324	40 052	
	Arcachon - Petit Port Carmagnat	116 046	243 409	
	Mios - Route de Cloche + Route de Masquet		181 784	58 085
	Arès - Programme Garguehos - Aval		12 526	631 560
	Biganos - Lac Vert Programme Amont - rue G. Clémenceau		124 158	
	Lanton - Programme Marsalat Aval - Route de la Plage et traversée Départementale		8 837	402 553
	Gujan-Mestras - Chemisage Rue de la Liberté Aval		144 546	
	Arcachon - Quartier Mérics			168 000
	Marcheprime - Avenue Côte d'Argent Aval (actions 1 à 4)		435 024	
	Lanton - Avenue des Mimosas			360 000
Autres	PPI - Urgences	1 778 544	830 479	

AVANT ET APRÈS LES TRAVAUX PRIORITAIRES 2024-2025 « PLUVIAL URBAIN » ARÈS – LES ABBERTS

AVANT TRAVAUX



Travaux réalisés :

Création d'un nouvel axe de pluvial par le chemin des Alouettes sur 290 ml et redimensionnement du fossé existant jusqu'à la rue des Abberts sur 100 ml.

Montant global des études et travaux (2024-2025) : 141 241 €



APRÈS TRAVAUX

Bénéfice constaté :



Lors des épisodes de fortes pluies en janvier et février 2026, intenses et prolongés, léger débordement sur le fossé privé mais absence d'inondation constatée.

TÉMOIGNAGE :

D'un propriétaire rue des Abberts, régulièrement inondé jusqu'à nos travaux.

Suite aux travaux effectués l'été dernier dans ma rue, je vous fais part de ma satisfaction quant à l'efficacité de ces derniers surtout après un hiver particulièrement humide. Contrairement aux années précédentes, mon jardin qui jouxte un fossé n'a pas été inondé et l'eau n'est pas sortie dudit fossé.



AVANT ET APRÈS LES TRAVAUX PRIORITAIRES 2024-2025 « PLUVIAL URBAIN » LÈGE-CAP FERRET – CHEMIN DE CASSIEU

AVANT TRAVAUX



Travaux réalisés :
Renforcement sur 400 m d'une canalisation d'eau pluviale et reprofilage de 170 m de fossés afin d'améliorer la gestion des eaux pluviales du bassin versant sensible aux inondations.

Montant global des travaux (2024-2025) : 271 230 €



APRÈS TRAVAUX

Bénéfice constaté :



Lors des épisodes de fortes pluies en janvier et février 2026, intenses et prolongés, aucune inondation n'a été constatée sur ce secteur et amélioration du drainage général du lotissement Les Landes de Simon

TÉMOIGNAGE :

2 ans plus tard, en février 2026, de nouvelles précipitations intenses ont eu lieu.

C'est avec sérénité que nous avons vécu ce nouvel événement voyant apparaître seulement des flaques d'eau dans notre jardin.

Merci au SIBA pour son intervention



AVANT ET APRÈS LES TRAVAUX PRIORITAIRES 2024-2025 « PLUVIAL URBAIN »

GUJAN-MESTRAS – RUE CHANTE CIGALE T1 ET T2

AVANT TRAVAUX



Travaux réalisés :
Création de 9 noues
d'interception et d'infiltration
des eaux pluviales et
rénovation de 1,2 km de
réseau

Montant global des études
et travaux (2024-2025) :
671 414 €

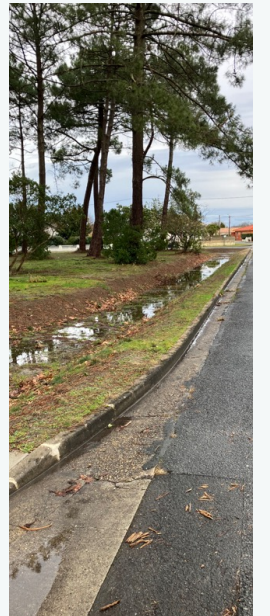


APRÈS TRAVAUX

Bénéfice constaté :



Efficacité avérée des noues – aucune inondation
constatée en juin 2025 et février 2026



AVANT ET APRÈS LES TRAVAUX PRIORITAIRES 2024-2025 « PLUVIAL URBAIN » ANDERNOS – BOULEVARD PIERRE DESPAGNE / BOULEVARD DU PAGE

AVANT TRAVAUX



Travaux réalisés :
Redimensionnement
de canalisation sur
370 m située sous la
piste cyclable du
boulevard du Page

**Montant global des études et
travaux (2024-2025) : 165 376 €**



APRÈS TRAVAUX

Bénéfice constaté :

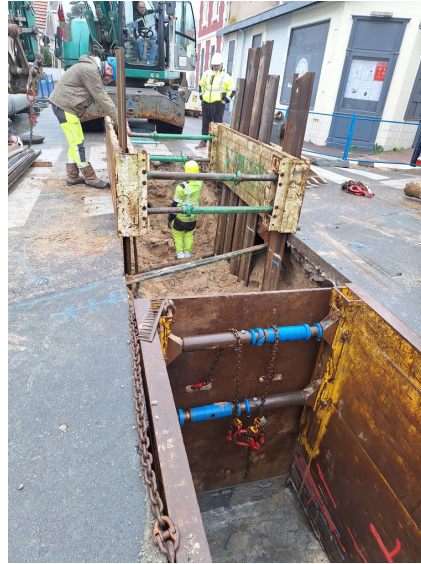


Absence d'inondation
constatée à l'intersection
Page/Lapins mais
signalements
d'inondations à l'aval qui
seront améliorés grâce au
programme de travaux à
venir sur le Bétey

AVANT ET APRÈS LES TRAVAUX PRIORITAIRES 2024-2025 « PLUVIAL URBAIN »

ARCACHON – PETIT PORT CARMAGNAT / DEJEAN

AVANT TRAVAUX



Travaux réalisés :

- Le redimensionnement du réseau pluvial
- Le renforcement capacitaire des ouvrages de collectes (avaloirs) au carrefour de l'Avenue de la République avec la rue Alfred Dejean pour intercepter les eaux de surface qui ruissellent vers la rue André Carmagnat.
- La mise en œuvre d'un clapet anti-retour sur le réseau de la rue Carmagnat pour protéger le point bas d'une remontée d'eau

Montant des études et travaux réalisés : 359 455 €

APRÈS TRAVAUX

Bénéfice constaté :



Les apports amont du bassin versant qui convergent vers le réseau pluvial de la rue André Carmagnat, ont été réduits en privilégiant un écoulement vers le réseau de la rue Alfred Dejean redimensionné à cet effet.

A terme, ce maillage hydraulique permettra de supprimer les débordements régulièrement observés au point bas de la rue Carmagnat, dont le profil en « cuvette » rend le secteur particulièrement vulnérable en période d'intempérie.

AVANT ET APRÈS LES TRAVAUX PRIORITAIRES 2024-2025 « PLUVIAL URBAIN »

BIGANOS – LAC VERT PROGRAMME AMONT – RUE G. CLÉMENCEAU

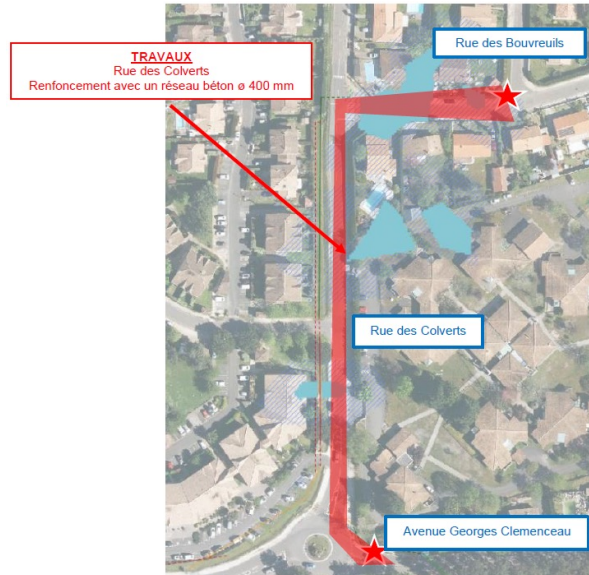
AVANT TRAVAUX



Travaux réalisés :

Renforcement capacitaire des réseaux d'eaux pluviales sur l'avenue Georges Clémenceau et la rue des Colverts à Biganos

Montant global des travaux 2025 : 124 158 €



APRÈS TRAVAUX

Bénéfice constaté :



Lors des épisodes de fortes pluies en janvier et février 2026, intenses et prolongés, absence d'inondation constatée et le débordement du fossé s'est amélioré sur ce secteur.

TÉMOIGNAGE :



On note une nette amélioration de l'écoulement, mais le niveau de remplissage reste à l'identique. Le lac vert a vu son niveau très nettement monter durant la phase pluvieuse de février et le 'trop plein' était à 50 de sa capacité (à vue d'œil). Toutefois, ce fossé est très végétalisé et rempli de branches et d'autres débris.



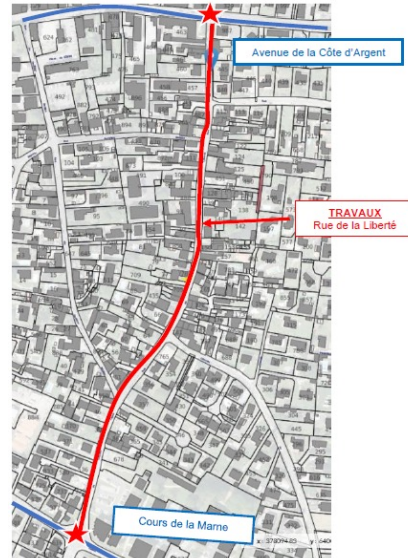
AVANT ET APRÈS LES TRAVAUX PRIORITAIRES 2024-2025 « PLUVIAL URBAIN » GUJAN-MESTRAS – CHEMISAGE RUE DE LA LIBERTÉ AVAL

AVANT TRAVAUX (fissure collecteur)



Programme de travaux 2025 :

La partie amont du bassin versant ayant été traitée en 2024, il s'agissait de traiter la partie aval et en particulier la rue de la Liberté dont le réseau existant nécessitait une réhabilitation.



Ces travaux visent à pérenniser le réseau existant en diamètre 500 mm de la rue de la Liberté et d'améliorer son fonctionnement en le réhabilitant par des techniques dites sans tranchée (chemisage du collecteur).

Montant des travaux réalisés : 144 546 €

APRÈS TRAVAUX

Bénéfice constaté :



Pas d'amélioration directe quantitative mais **sécurisation du réseau** (plus de risque d'effondrement)



AVANT ET APRÈS LES TRAVAUX PRIORITAIRES 2024-2025 « PLUVIAL URBAIN »

MARCHEPRIME – AVENUE CÔTE D'ARGENT AVAL

AVANT TRAVAUX



Programme 2025 :
Redimensionnement du
collecteur des eaux pluviales de
l'Avenue de la Côte d'Argent
Aval

Le renouvellement du drain de pluvial existant par un réseau béton sur une longueur de 520 ml :

- La mise en œuvre des regards de visite en diamètre 1 000 mm (9 unités)
- Les raccordements sur les réseaux amont en aval
- La réfection des enrobés de la piste cyclable sur une surface de 1 300 m²

Montant des travaux : 435 024 €

APRÈS TRAVAUX

Bénéfice constaté :



Absence d'inondations connues en février 2026 (giratoire Possession) et désaturation de l'aval du bassin versant



AVANT ET APRÈS LES TRAVAUX PRIORITAIRES 2024-2025 « PLUVIAL URBAIN » MIOS – ROUTE DE CLOCHE + ROUTE DE MASQUET

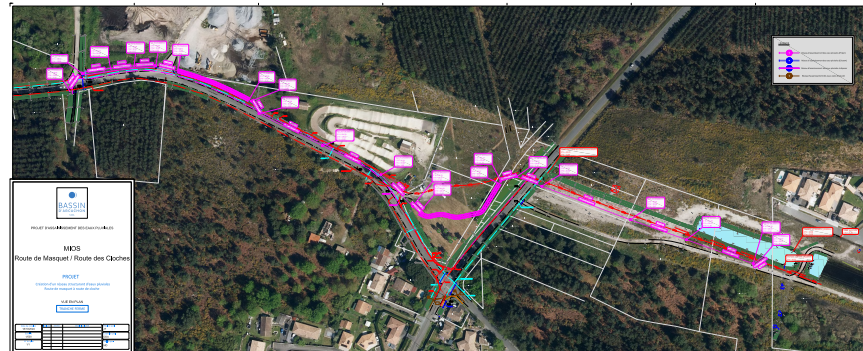
AVANT TRAVAUX



Programme des travaux 2025 - 2026 :
Gestion des eaux de ruissellement en amont des zones urbaines
Infiltration et connexion aux fossés ruraux existants

- Création d'une connexion hydraulique reliant le bassin de stockage infiltration du lotissement Terres vives au fossé existant de la Rue de Masquet.
- Création d'une noue d'étalement et d'infiltration d'un volume de 680 m³

Montant global des études
et travaux (2025-2026) : 239 869 €



APRÈS TRAVAUX

Bénéfice constaté :



A éprouver sur de nouvelles intempéries.
Absence de débordement connu sur la route de Peilin en février 2026



AVANT ET APRÈS LES TRAVAUX PRIORITAIRES 2024-2025 « PLUVIAL URBAIN »

ARÈS – PROGRAMME GARGUEHOS - AVAL

AVANT TRAVAUX



Programme des travaux 2026 :

Redimensionnement du collecteur des eaux pluviales sur le Boulevard de l'Aérium à Arès qui constitue la partie finale d'un bassin versant de près de 443 ha.

- La mise en œuvre d'un réseau structurant de pluvial redimensionné sur une longueur de 350 ml
- La mise en œuvre des regards de visite
- Les raccordements sur les réseaux amont en aval

2025 :

Maîtrise d'œuvre

2026 :

Travaux prévus pour l'automne



**Montant global des études et travaux
(2025-2026) : 644 086 €**

AVANT ET APRÈS LES TRAVAUX PRIORITAIRES 2024-2025 « PLUVIAL URBAIN » ARCACHON – QUARTIER MÉRICS

AVANT TRAVAUX



Programme en cours 2026 :
Renforcement capacitaire des
ouvrages de collecte et
déconnexion de sous bassin
versant

Ces travaux visent à renforcer les capacités
d'engouffrement et d'évacuation de la rue
des Mérics et à déconnecter une partie des
ruissellements dirigés vers la rue des
Mérics, via la réhabilitation du réseau
gravitaire du boulevard Mestrezat

Montant des travaux : 168 000 €



TRAVAUX À VENIR

Pour améliorer la résilience du secteur face
aux risques d'inondation, le SIBA a identifié
plusieurs actions de travaux à réaliser à court
et moyen termes pour tendre vers un niveau
de protection trentennale.



2026 - 2027 - 2028

PLUVIAL : BUDGET PRÉVISIONNEL INVESTISSEMENT

env. **4 500 000 €**

Dont 900 000€/an de travaux d'urgence et travaux courants sur les 12 communes (renouvellement tampons, clapets, vannes, pompes...)

Les travaux d'investissement seront adaptés en fonction :

- De l'avancée des travaux en cours ;
- De l'avancée des études hydrauliques et hydro-géomorphologiques, suivis terrain, relevés topographiques ;
- Des marchés engagés ;
- Du critère « agilité » : la capacité à « faire » en fonction du niveau réglementaire (loi sur l'eau...) et interférence avec les autres réseaux (secs et humides) ;
- Des constats issus de l'exploitation.

PLUVIAL :

BUDGET PRÉVISIONNEL EXPLOITATION

4 500 000 €

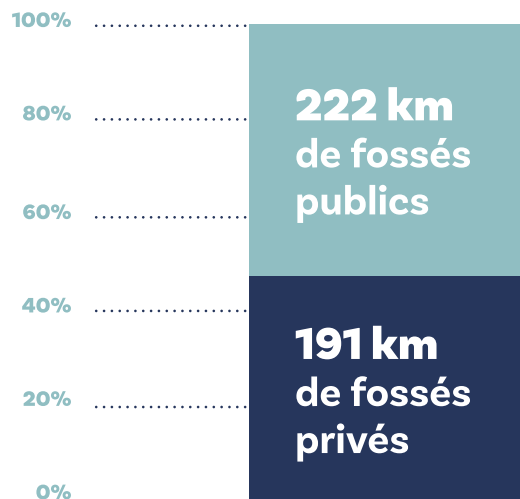


Tous les chiffres sont en TTC



Pluvial : EXPLOITATION & ENTRETIEN

- Réparations d'urgences sur le réseau et les équipements (canalisations, drains, avaloirs, puisards...);
- Maintenance des postes de pompage ;
- Hydrocurage, entretien et maintenance du réseau (curage, nettoyage, débouchage) ;
- Curage de fossés sur le domaine public (reprofilage pour un bon écoulement, agrandissement des bassins de rétention, dévoiement de fossés).



3 000

Courriers habitants envoyés pour l'entretien des crastes et fossés sur leur parcelle

Env. 50%

Des crastes et fossés se situent sur des propriétés privées.

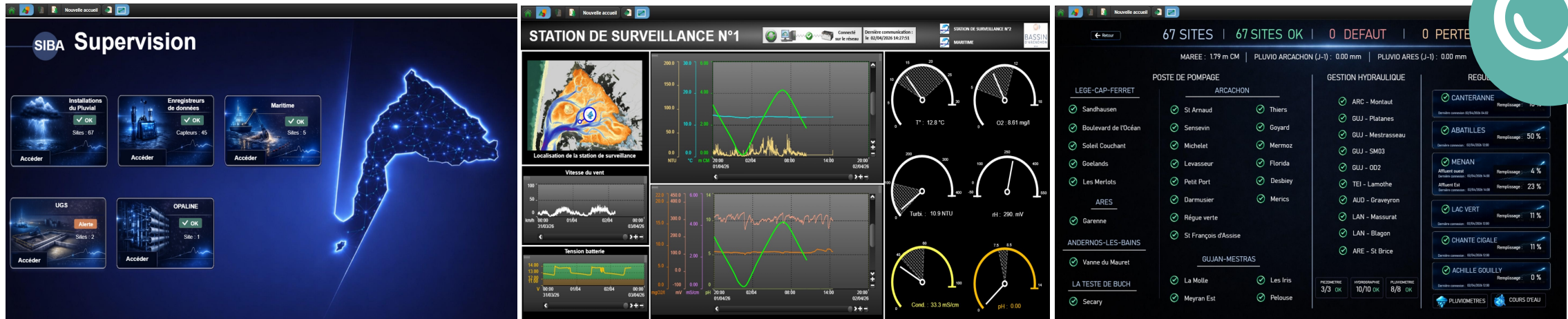


750

Interventions/an en moyenne



Exploitation : SUPERVISION DES INSTALLATIONS



Monitoring en temps réel :

- Suivi du fonctionnement de 67 sites et ouvrages hydrauliques dont 25 postes de pompage

Pluvial :

MOBILISATION CITOYENNE SUR L'ENTRETIEN DES CRASTES

UNE CRASTE, QU'EST-CE QUE C'EST ?
C'est un terme régional propre aux Landes de Gascogne qui désigne un fossé ou cours d'eau qui assure la circulation de l'eau de l'amont à l'aval.

LES CRASTES SONT LES ARTÈRES DU BASSIN
Tout comme notre cœur a besoin d'artères en bonne santé, le Bassin d'Arcachon a besoin de crastes bien entretenues !



UNE RESPONSABILITÉ PARTAGÉE...
Qui doit entretenir les crastes ?

CRASTE PRIVÉE
=> Propriétaire du terrain traversé ou longé par la craste

Si la craste sépare 2 terrains, le plus simple est de l'entretenir ensemble ou de s'arranger à tour de rôle : une année toi, une année moi.

CRASTE PUBLIQUE
=> Le SIBA et les communes

233 KM de crastes publiques

242 KM de crastes privées



POURQUOI ? Pour limiter les risques d'inondation en favorisant une bonne circulation de l'eau.

ICI COMMENCE LA MER



AGIR ENSEMBLE

Entretien sa craste, c'est lutter contre les inondations !

SIBA - BASSIN - ARCACHON . FR

Des supports adaptés et déclinés en fonction des besoins (print, web et réseaux sociaux)

QUELQUES CONSEILS



J'ÉLAGUE
LES BRANCHES BASSES

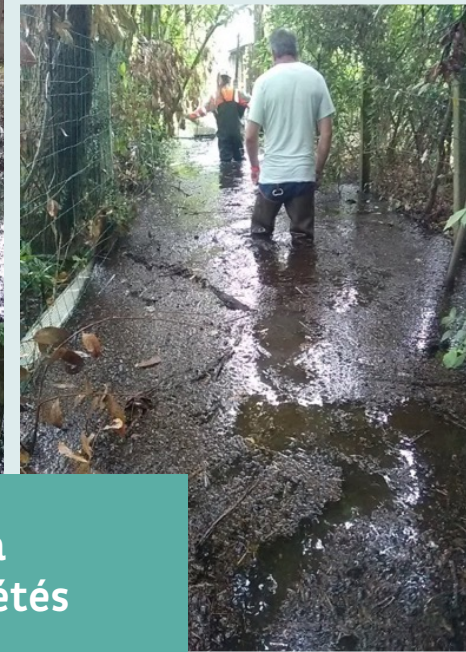
JE RETIRE
TOUT CE QUI GÈNE LA CIRCULATION DE L'EAU
Feuilles mortes / Branches / Détritus...

JE RAMASSE
LE SURPLUS DE TERRE & LES DÉCHETS

EXEMPLE : BARRAGE ILLÉGAL SUR UNE CRASTE PRIVÉE



Inondation
des propriétés
en amont



Barrage illégal



CRASTE AVAL
ENTRETEENUE





BASSIN
D'ARCACHON
SIBA

AGIR EN AMONT DES ZONES URBAINES

Programme ReZHilience

Plan d'actions 2024-2028

Agir en amont des zones urbaines

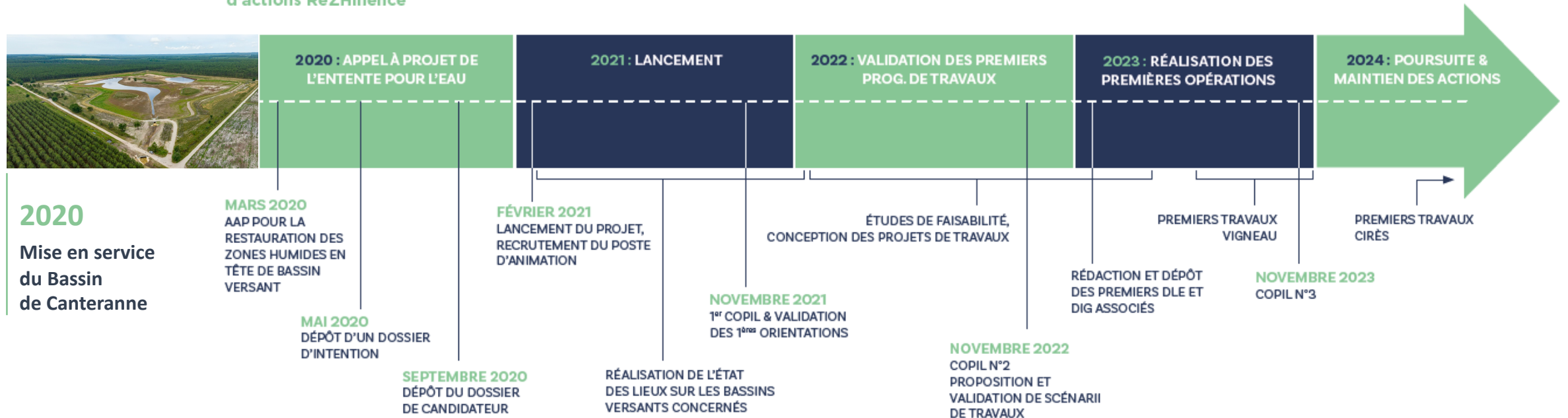
Programme d'actions ReZHilience (GEMAPI)

RÉTROSPECTIVE 2020 - 2023

Chaque chantier nécessite des mois, voire des années : études diagnostic, avant-projet, phase réglementaire (loi sur l'eau, DIG...). Il faut consulter une multitude de partenaires sur le volet hydraulique et biodiversité. **Pour ralentir l'eau de l'amont à l'aval, chaque chantier se dessine « sur mesure ».**

Ce premier programme s'inscrit dans une volonté locale forte d'améliorer la réponse du territoire face aux enjeux climatiques actuels et aux risques associés (inondations, qualité de l'eau) par la création / la renaturation de zones humides en amont des bassins versants.

Chronologie synthétique du programme d'actions RéZHilience



2020

Mise en service du Bassin de Canteranne

MARS 2020
AAP POUR LA RESTAURATION DES ZONES HUMIDES EN TÊTE DE BASSIN VERSANT

MAI 2020
DÉPÔT D'UN DOSSIER D'INTENTION

SEPTEMBRE 2020
DÉPÔT DU DOSSIER DE CANDIDATEUR

FÉVRIER 2021
LANCEMENT DU PROJET, RECRUTEMENT DU POSTE D'ANIMATION

NOVEMBRE 2021
1^{er} COPIL & VALIDATION DES 1^{ères} ORIENTATIONS

RÉALISATION DE L'ÉTAT DES LIEUX SUR LES BASSINS VERSANTS CONCERNÉS

ÉTUDES DE FAISABILITÉ, CONCEPTION DES PROJETS DE TRAVAUX

NOVEMBRE 2022
COPIL N°2 PROPOSITION ET VALIDATION DE SCÉNARII DE TRAVAUX

RÉDACTION ET DÉPÔT DES PREMIERS DLE ET DIG ASSOCIÉS

PREMIERS TRAVAUX VIGNEAU

NOVEMBRE 2023
COPIL N°3

PREMIERS TRAVAUX CIRÈS

BASSIN DE CANTERANNE GUJAN-MESTRAS 2020

Réalisation d'un bassin de régulation de 180 000 m³ pour réguler en amont les eaux pluviales et prévenir le risque d'inondation mis en service en 2020

Coût total (budget GEMAPI/COBAS) : 5 500 000 € TTC



Juin 2023



Novembre 2023

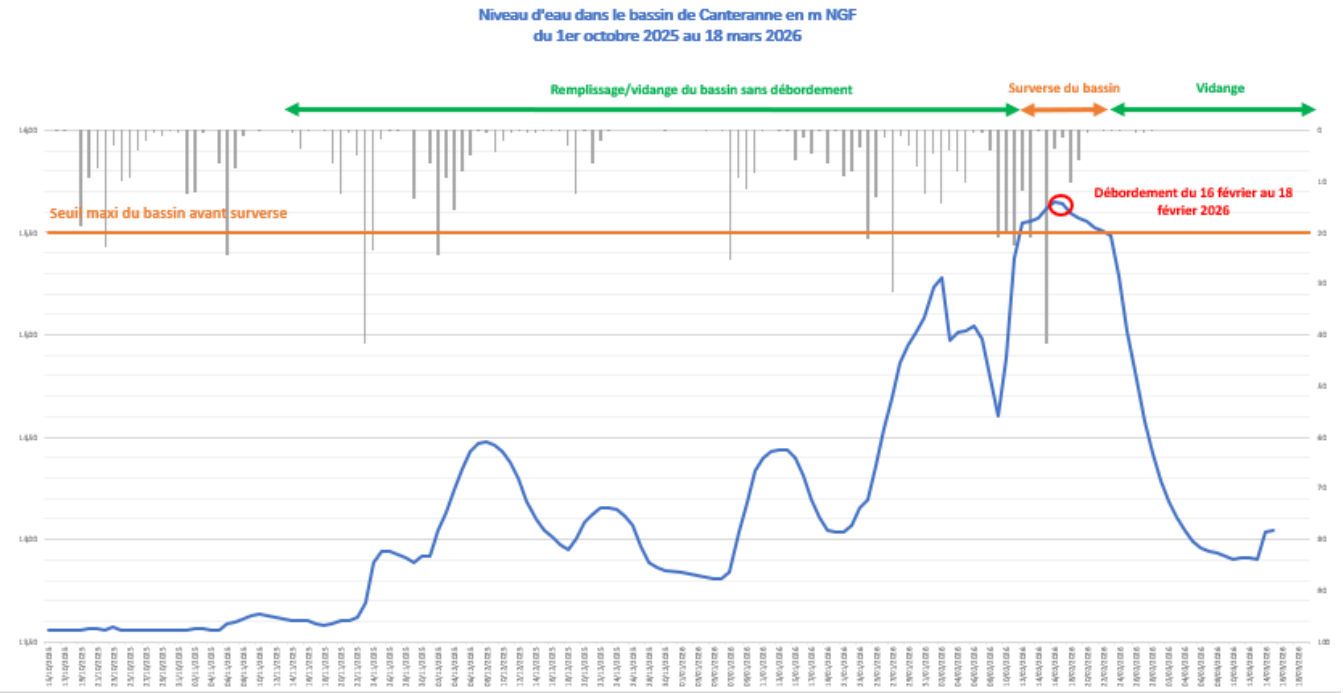
Il stocke et régule les apports intenses d'eau provenant du massif forestier attenant en amont des zones urbaines de Gujan-Mestras et du Teich.

Pensé aussi pour créer des habitats propices à la faune et la flore locales qui peu à peu colonisent l'espace.

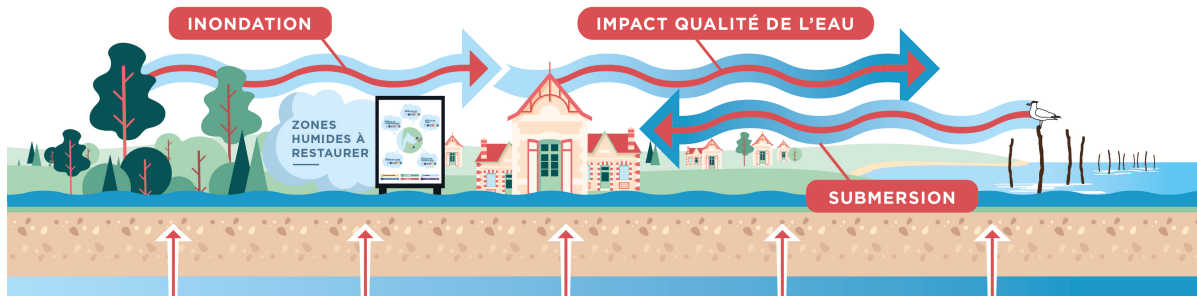
Efficacité démontrée sur les différents épisodes intenses subis depuis 2020 :

Niveau d'eau dans le bassin de Canteranne (en mNGF)
Du 1^{er} octobre 2025 au 18 mars 2026

Bénéfice constaté : débordement du Ruisseau du Bourg limité à 2 jours du 16 au 18 février 2026



PROGRAMME D' ACTIONS ReZHilience (GEMAPI) 2024 - 2028



Améliorer la résilience du Bassin d'Arcachon
face au changement climatique !

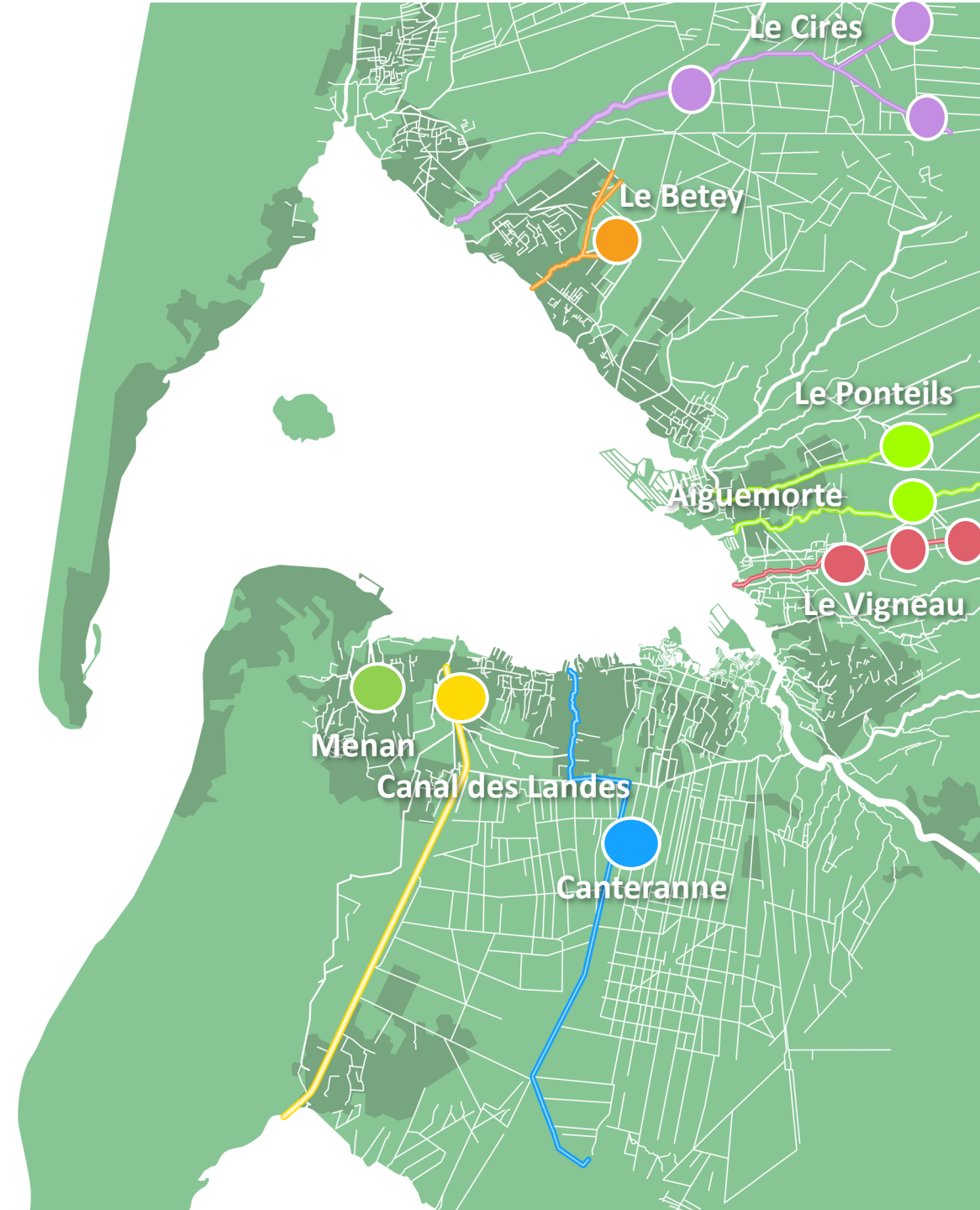
Budget de **5 000 000 €**



Renaturation de cours d'eau

et de zones humides

en amont des zones urbaines



LE VIGNEAU

RENATURATION D'UN COURS D'EAU ET RECONNEXION DES FOSSÉS
POUR PRÉVENIR DES INNONDATIONS.

Localisation : Audenge et Biganos

Contexte : cours d'eau ayant subi des forçages accentués des écoulements dépassant ses capacités hydrauliques et causant des débordements avec dommages aux biens.

Nature des travaux :

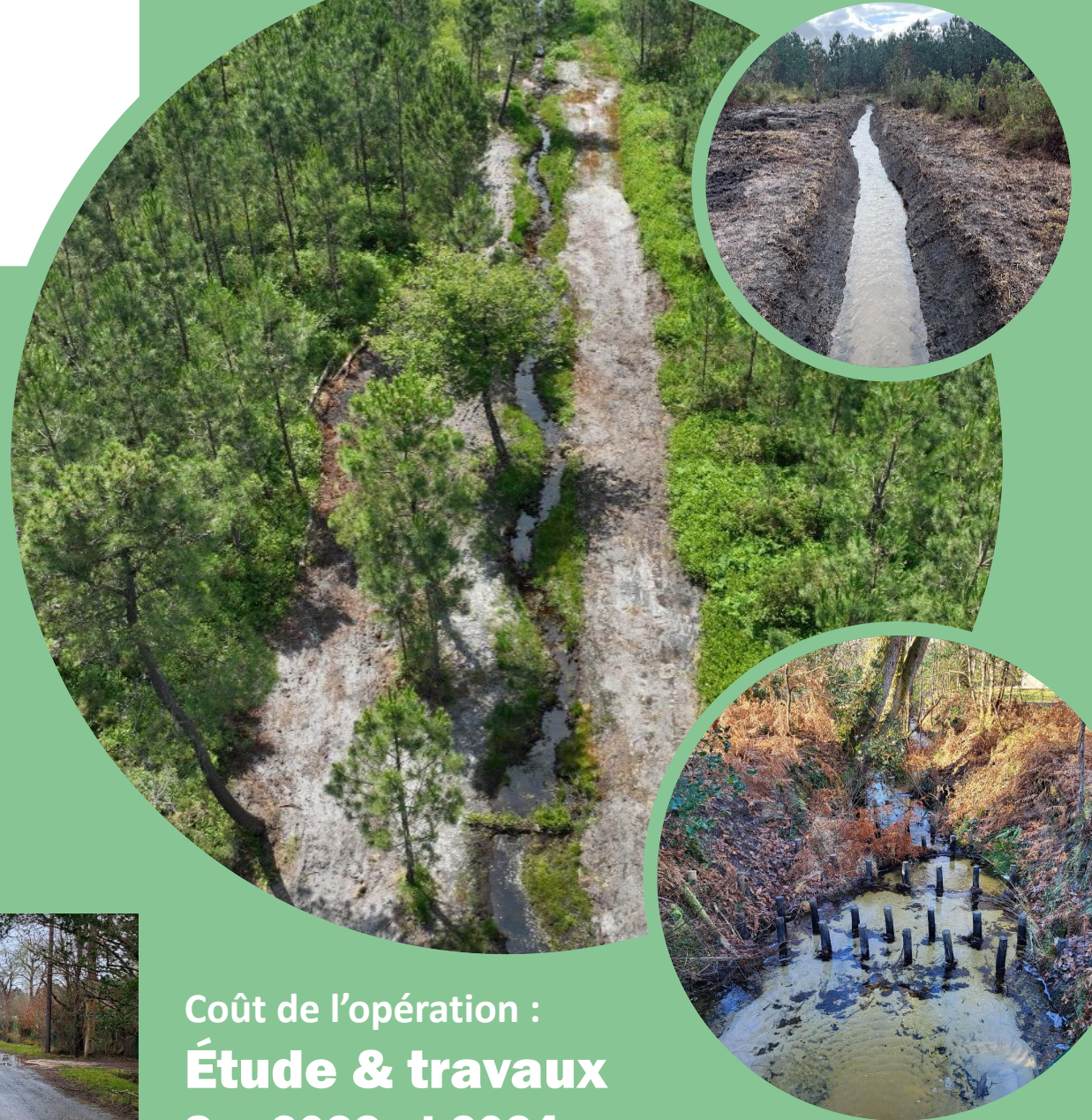
Création de 176 banquettes et 20 épis pour favoriser le reméandrage
Restauration des écoulements latéraux à l'amont sur 2km

Une opération de solutions fondées sur la nature qui permet de limiter les inondations en zone urbaine des Trucails (Audenge)
réalisée en concertation avec les propriétaires forestiers concernés

Bénéfice constaté :

**Lors des périodes de crue 2026, limitation
des débordements**

(avant les travaux : submersion de la route
et inondation des propriétés côté droit)



Coût de l'opération :
Étude & travaux
Sur 2023 et 2024
159 000 €

MENAN

RESTAURATION D'UNE ZONE HUMIDE DANS UN CONTEXTE URBAIN POUR PRÉVENIR DES INONDATIONS – 2024-2025

Localisation : La Teste de Buch

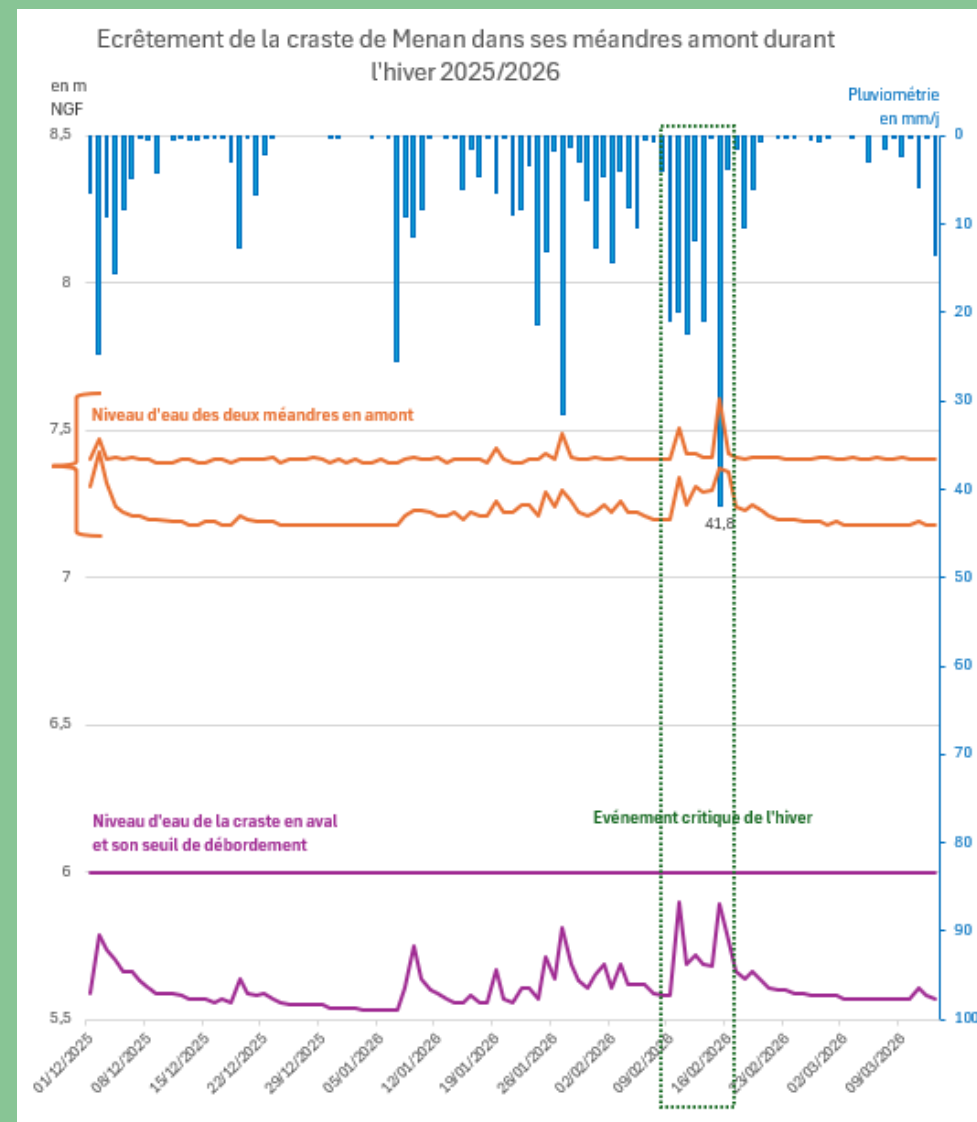
Nature des travaux :

Création de 2 méandres au sein d'une parcelle boisée destinés à réguler en période de crue les eaux de la craste « Menan ».
Nouvelle zone humide de 3000 m² favorable au développement de la biodiversité.

Une opération qui permet de ralentir l'écoulement des eaux et de limiter les inondations en zone urbaine de La Teste de Buch



Coût de l'opération :
sur 2024 et 2025
392 618 €



Bénéfice constaté :
Lors des périodes de crue 2026 aucun débordement

LE CIRÈS

AMÉLIORER LA QUALITÉ D'EAU PAR LA RÉGULATION QUANTITATIVE ET RESTAURER DES ZONES HUMIDES PROPICES À LA VIE PISCICOLE – 2024-2025

Localisation : Lanton et Arès

Contexte : cours d'eau situé à l'aval d'une plaine agricole, présentant un vaste corridor de zones humides anciennement existantes, avec un indice dégradé de population piscicole.

Nature des travaux :

En partenariat avec la CDC et la Forestière : réalisation d'éclaircies, de micro-seuils, de 8 incisions du bourrelet de curage au niveau des Dorats pour la restauration de 2,6 hectares de zones humides ;
Création de deux ouvrages de régulation hydraulique dans les fossés agricoles en aval de la plaine, gérés en collaboration avec les agriculteurs //

Bénéfices recherchés :

- Stocker les eaux en période d'apports agricoles,
- Rehausser le lit du Cirès et favoriser l'alimentation d'anciennes zones humides restaurées
- Favoriser la vie piscicole

Expérimenter les ouvrages en fossés transférables pour d'autres zones à enjeu inondation



ECLAIRCIES



TRAITEMENT
DES RÉMANENTS



MODELAGE



ECLUSE SUD



Coût de l'opération :
Étude & travaux
289 000€

LE BÉTEY

UN AMBITIEUX PROJET DE RENATURATION POUR PRÉVENIR LES INONDATIONS DE LA ZONE URBAINE – 2024-2027

Localisation : Andernos-les-Bains

Contexte : des débordements sont régulièrement constatés dans la zone urbaine pour des débits dépassant les capacités hydrauliques du Bety et du Conte, par ailleurs cours d'eau fortement anthropisés avec un lit et une ripisylve par endroits dégradés

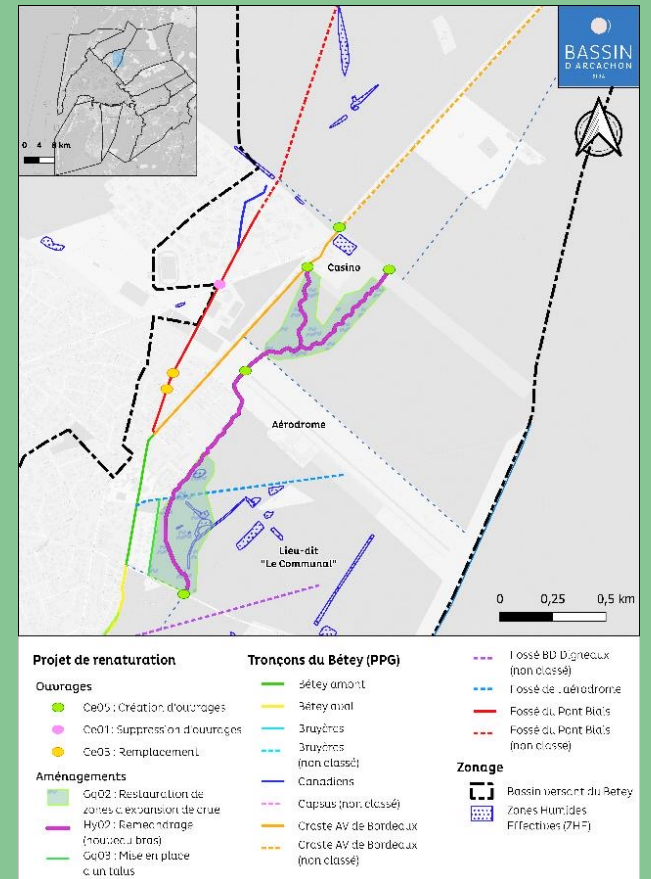
Nature des travaux :

Elaboration d'un plan pluriannuel de gestion du cours d'eau 2025-2035 avec comme enjeu prioritaire la création d'un linéaire en zone naturelle comme zone d'expansion auquel s'ajoute des opérations de renaturation des berges et de la ripisylve.

Coût de l'opération :

Estimé à 3 millions d'euros Sur 10 ans

Pour la réalisation du nouveau linéaire : recrutement d'un AMO et préparation de l'avant projet pour une réalisation en 2026/2027



LE PONTEILS

REPENSER LE DÉCOUPAGE DES BASSINS VERSANTS POUR PRÉVENIR LES INONDATIONS – 2025-2028

Localisation : Audenge

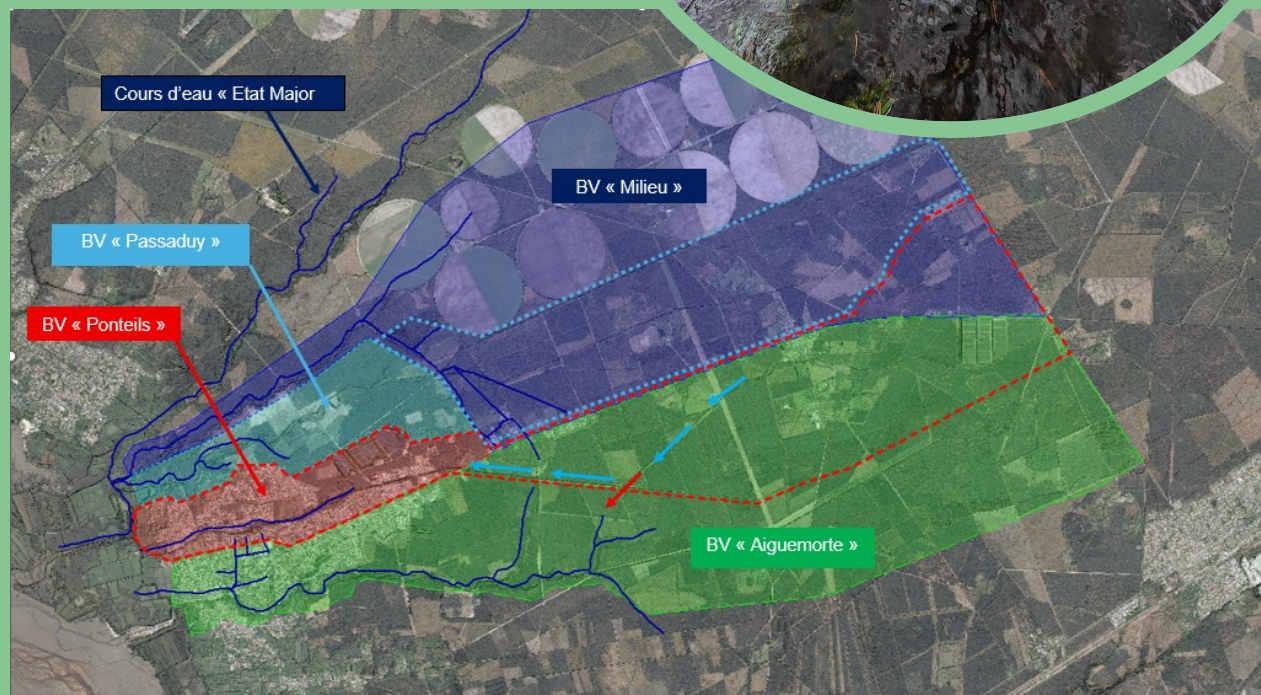
Contexte : des débordements sont régulièrement constatés dans la zone urbaine pour des débits dépassant les capacités hydrauliques du Pontails

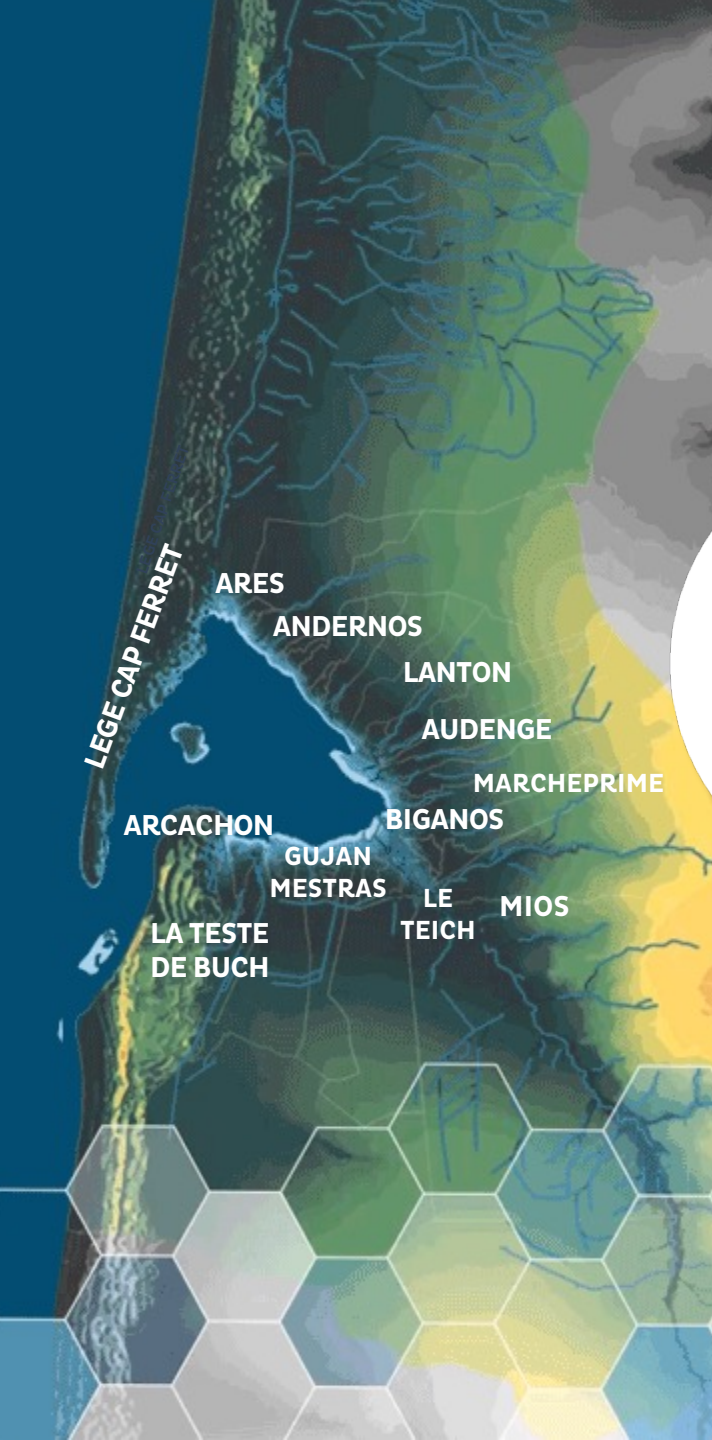
Nature des travaux :

Elaboration d'un plan pluriannuel de gestion du cours d'eau en 2025 et 2026 avec comme enjeu prioritaire de repenser les connexions hydrauliques entre les bassins versants des côtiers de « l'Aiguemorte » au ruisseau du « Milieu ».

Coût de l'opération :

**En cours
d'estimation
sur 10 ans**





Le Bassin d’Arcachon

Exutoire des eaux d’infiltration,
de ruissellement et des cours d’eau...

900
KM²
DE SURFACE

**UN BASSIN
VERSANT TOTAL**

4 000
KM²
DE SURFACE

Canal des Etangs
1 194 km²

Cours d’eau côtiers
280 km²

Rivière la Leyre
2 027 km²

Canal des Landes
548 km²

V **S**

2021, profil de vulnérabilité des eaux conchylicoles

Novembre 2022, il en résulte un programme collégial de 63 actions à l'échelle des 4000 km²

19 actions sur les 63 concernent le SIBA :

- 13 actions réalisées (ex : traitement bactéricide à l'année)
- 4 actions en cours dont 2 qui nécessitent des capacités financières conséquentes !

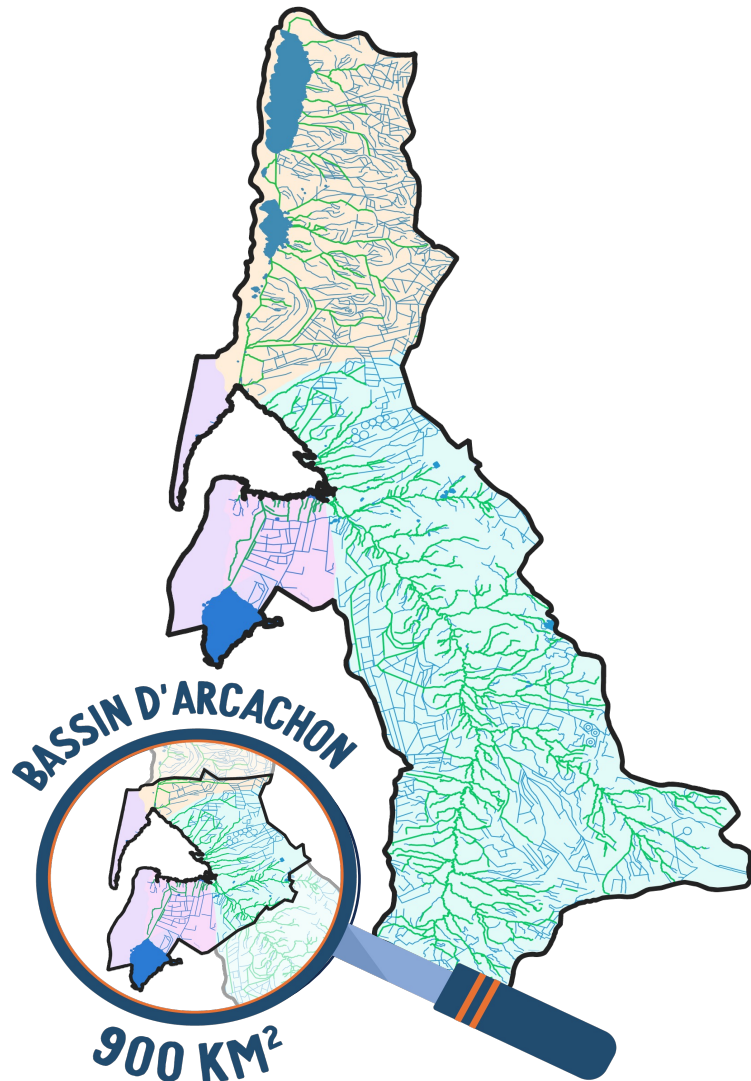


ZOOM

Un traitement bactéricide à l'année dans les 6 stations d'épuration du SIBA



2025 -2030 : Accélérer les investissements à l'échelle des 4 000 km²



**Le SIBA devient l'animateur
du « contrat territorial
fleuve et côtiers du Bassin
d'Arcachon »**

LE CONTRAT TERRITORIAL « EAU & CLIMAT 2025-2030 »

- 105 000 000 € (50 % Agence de l'Eau Adour Garonne)
- Recherche de cohérence hydrographique (parmi 18 400 km de cours d'eau)
- Un programme opérationnel pour réduire les pressions polluantes et ralentir les eaux de ruissellement.



BASSIN
D'ARCACHON

SIBA

AGIR SUR LES EAUX USÉES URBAINES

Plan d'actions 2024-2028

2024 – Eaux usées : budget investissement

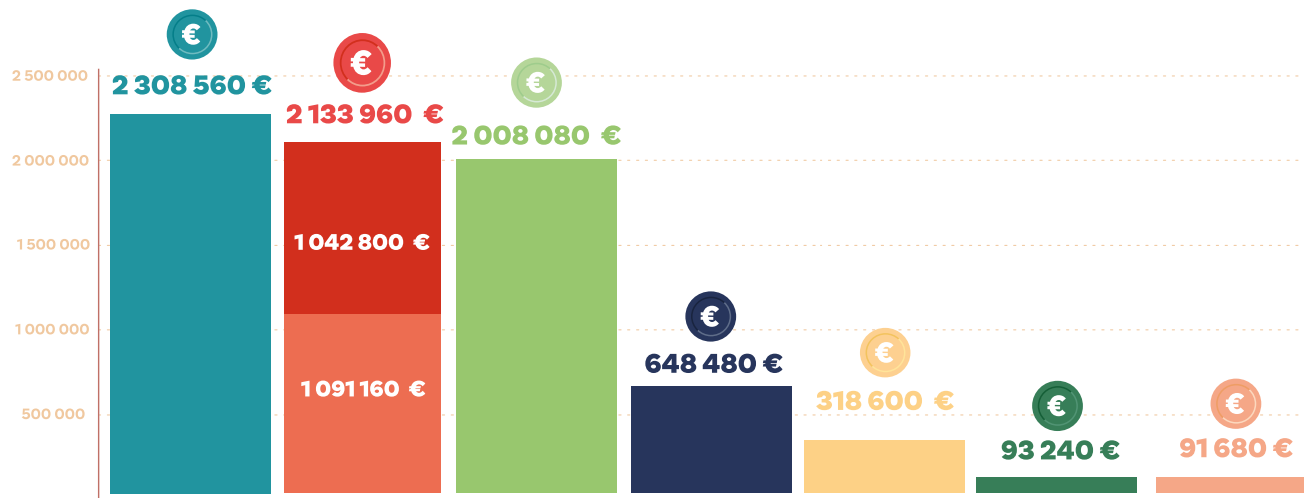
Tous les chiffres sont en TTC 



A NOTER :

Année pénalisée par les intempéries qui ont mis à l'arrêt un grand nombre de chantiers.

7 602 600 €




 Station d'épuration

Réseaux de collecte : Travaux d'accompagnement des communes et privés

 Accompagnement des travaux communaux : adaptation des ouvrages à la voirie

 Accompagnement des travaux privés : Extension

 Réseau de collecte : restructuration, réparation, renouvellement

 Stations de pompage

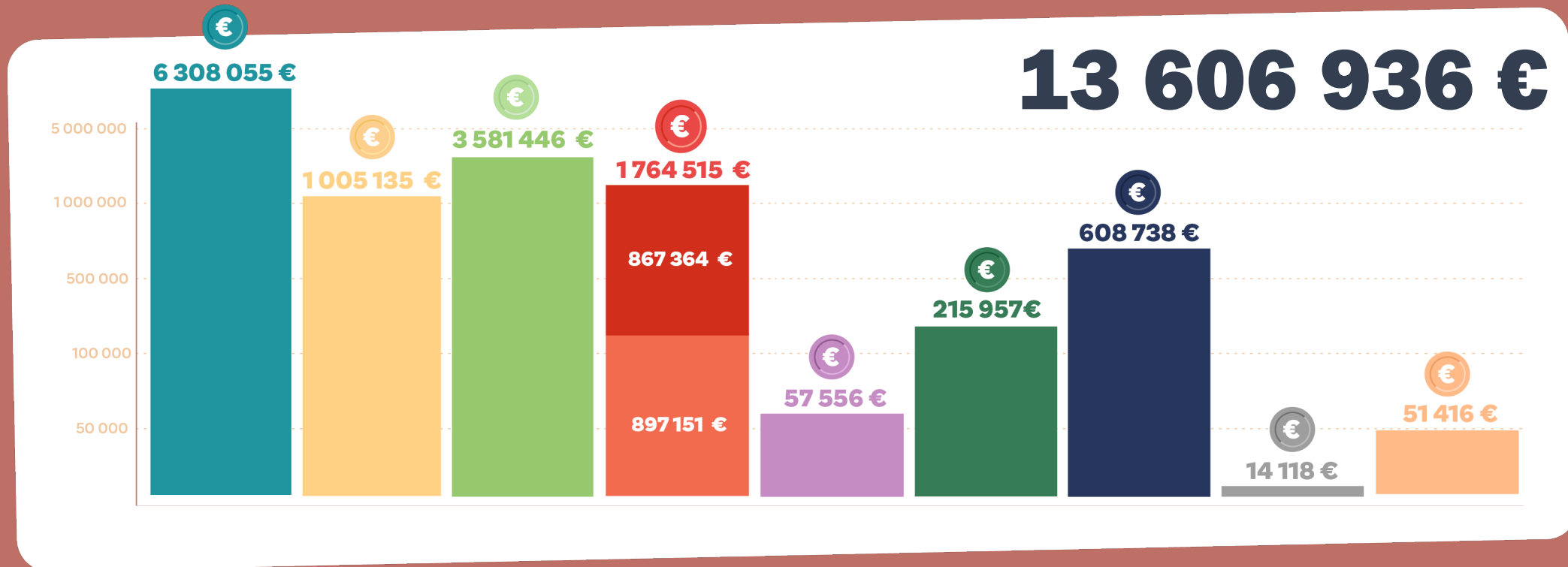
 Collecteur Principal

 Bassins de sécurité

 L'Eau,ditorium


2025 – Eaux usées : budget investissement

Tous les chiffres sont en TTC 




 Station d'épuration

 Collecteur Principal

 Réseau de collecte : restructuration, réparation, renouvellement

 Réseaux de collecte : Travaux d'accompagnement des communes et privés

 Accompagnement des travaux communaux : adaptation des ouvrages à la voirie

 Accompagnement des travaux privés : Extension

 Wharf de la Salie

 Bassins de sécurité

 Stations de pompage

 Divers : Télégestion, Cybersécurité, Murêt technique, H2S, investissement contrat...

 L'Eau,ditorium

Agir sur les eaux usées urbaines

ZOOM

Nouvelle station d'épuration à Lacanau de Mios, mise en service en septembre 2025

Une intégration paysagère soignée avec un volet pédagogique.

Coût de l'opération : 7 200 000€ avec un financement de 1,8 millions d'euros de l'Agence de l'eau Adour Garonne.

Cette station est vertueuse sur plusieurs aspects :

- La désinfection des eaux usées traitées qui facilitera sa réutilisation ;
- Un traitement poussé avec une ultrafiltration pour diminuer notre empreinte en micropolluants ;
- Une zone de rejet des eaux traitées exceptionnelle avec une production de bois puis une zone d'infiltration.



2026 - 2027 - 2028

env. **15 000 000 €**

investis/an par le SIBA

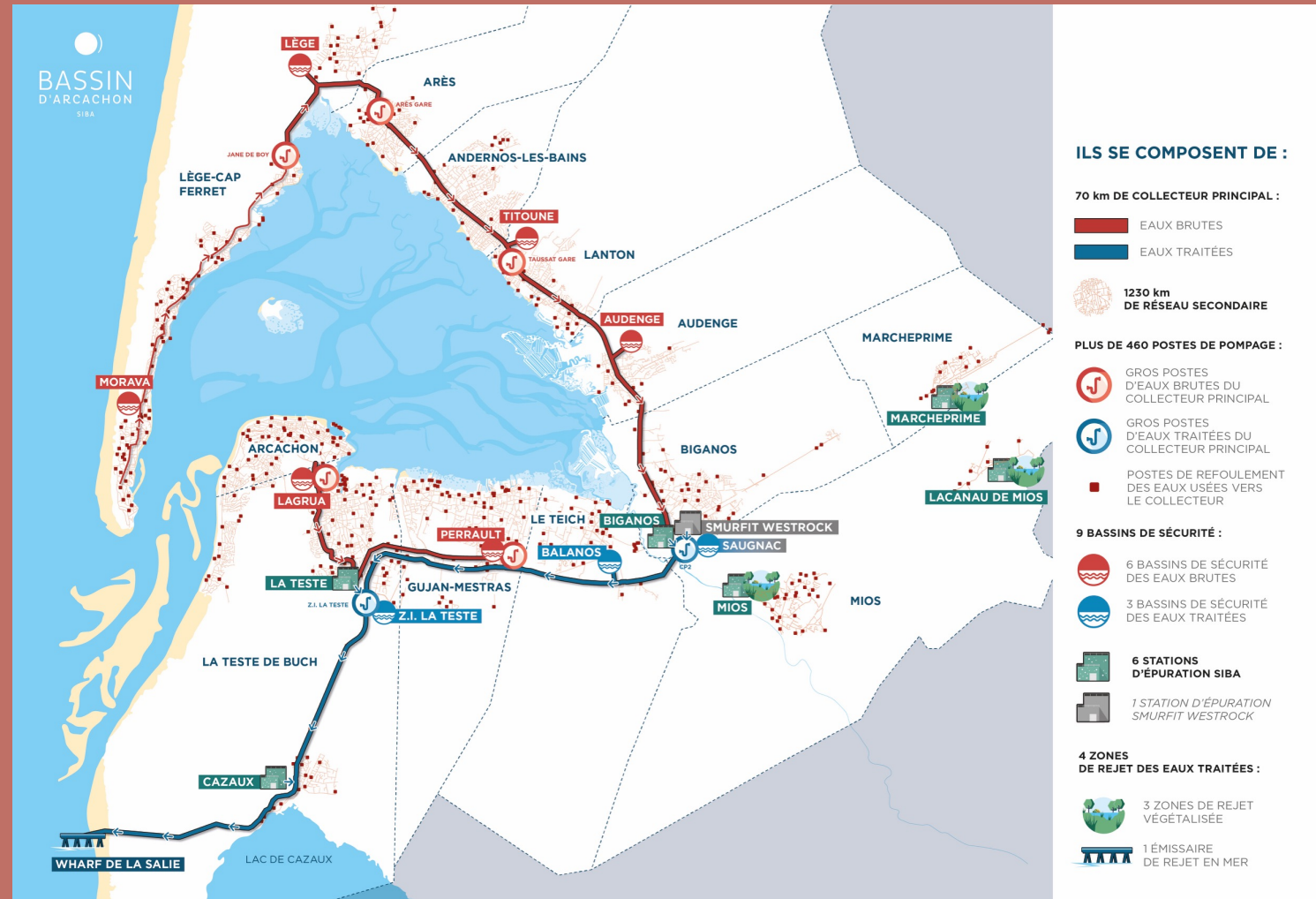
+

Les délégataires ELOA et SUEZ Eau France, responsables de la continuité du service, consacrent également 1 300 000 € chaque année au fonctionnement et au renouvellement des équipements.

Pour mémoire, quelques chiffres sur l'exploitation/an des réseaux d'eaux usées :

- Curage : **150 km** de réseau
- Inspection caméra : **32 km** de réseau
- Contrôle à la fumée : **25 km** de réseau
- **1100** contrôles d'installations privées
- **1100** contrôles de branchement par temps de pluie

La carte des réseaux d'assainissement gérés par le SIBA :



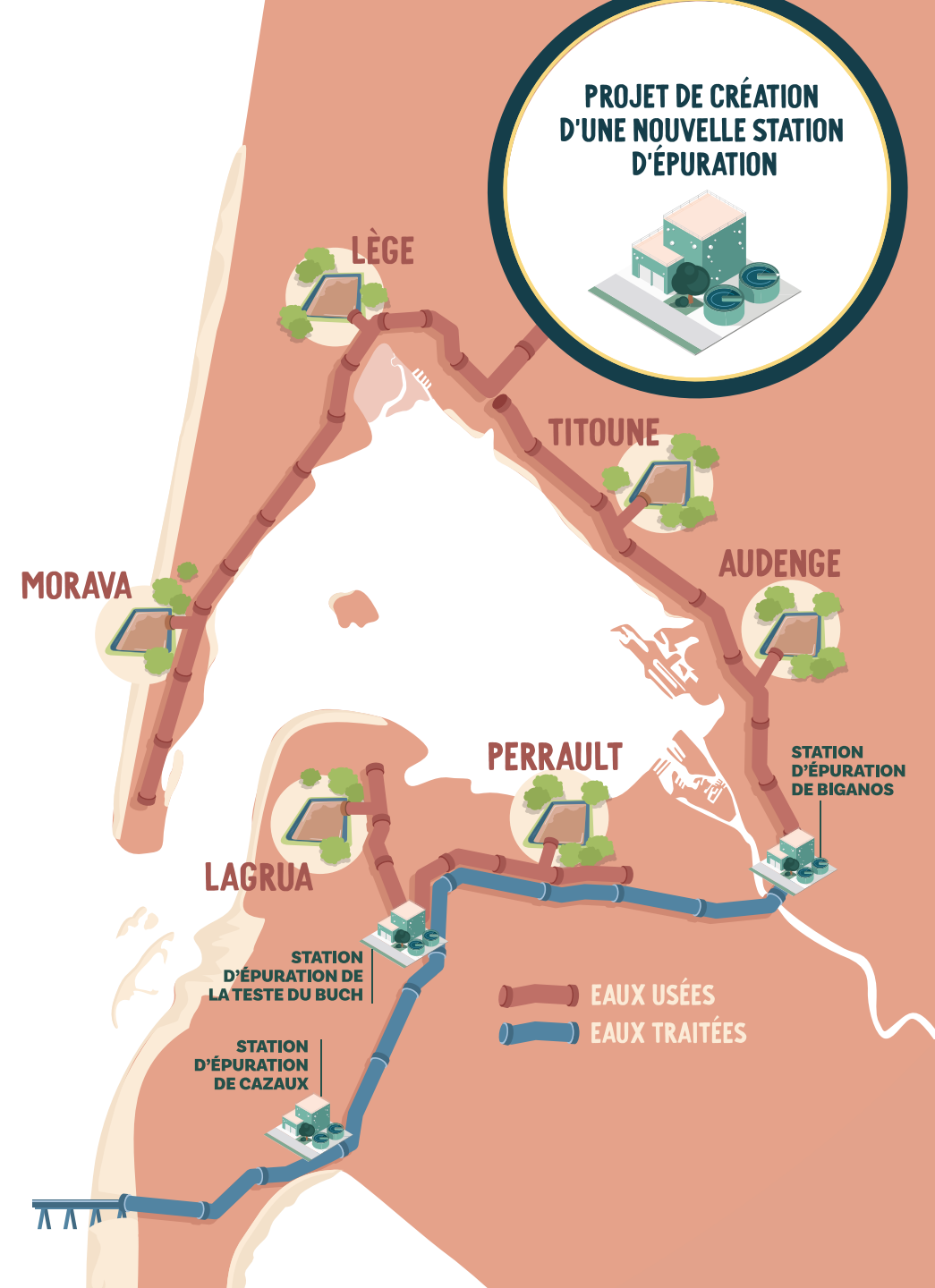
Agir sur les eaux usées urbaines

Pour rendre le réseau d'assainissement des eaux usées moins vulnérable face aux fortes pluies, les élus du SIBA projettent la création d'une station d'épuration supplémentaire sur le Nord Bassin : le temps de permettre à chacune des institutions de travailler efficacement sur la gestion des eaux pluviales, **qui reste le véritable enjeu !**

30 000 000 €

Réalisation d'une nouvelle

station de traitement au nord Bassin



Les partenaires financiers du SIBA

