



PÔLE GESTION DES EAUX PLUVIALES URBAINES & COURS D'EAU

Depuis 2018, le SIBA assure la compétence de gestion des eaux pluviales urbaines et cours d'eau, dans le cadre de la Gestion des Milieux Aquatiques et la Prévention des Inondations (GEMAPI).

Le territoire du SIBA connaît, depuis de nombreuses années, un développement important de l'urbanisation qui entraîne une augmentation des surfaces imperméabilisées. Sans actions compensatrices, cette eau, qui ne peut s'infiltrer, vient augmenter le volume d'eau ruisselée et entraîne également un lessivage plus important des polluants qui se concentrent sur les surfaces imperméabilisées.

La gestion des eaux pluviales constitue ainsi une priorité environnementale pour pallier les risques d'inondation en milieu urbain mais également pour préserver la qualité des milieux aquatiques.

Un des objectifs du service est de limiter et réduire l'impact de l'imperméabilisation des sols en favorisant et imposant l'infiltration des eaux in situ à la parcelle. Ces prescriptions sont imposées par le biais du zonage de gestion des eaux pluviales (approuvé pour les 10 communes riveraines du Bassin en 2019 et en cours d'approbation pour les communes de Marcheprime et Mios).

Afin de neutraliser les effets de cette augmentation de l'imperméabilisation des sols, le SIBA n'a pas attendu l'évolution de la réglementation et impose depuis le début des années 80 des mesures compensatoires sur le territoire des 10 communes riveraines et depuis sa prise de compétence sur les territoires de Marcheprime et Mios : chaque aménageur doit stocker avant infiltration sur sa parcelle l'équivalent de 50 litres par mètre carré imperméabilisé. Pour un système de gestion des eaux pluviales efficace, le SIBA a également besoin de l'action des propriétaires privés. En effet, près de la moitié des 400 km de fossés sont situés sur des parcelles privées, impliquant la responsabilité directe de leur propriétaire pour en assurer l'entretien et le bon dimensionnement.



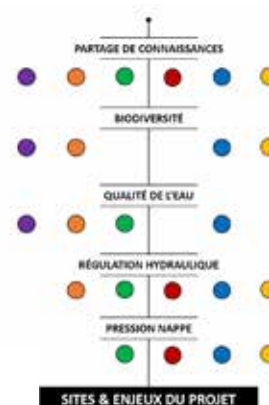
LE CHALLENGE SIBA :

S'ADAPTER DU MIEUX POSSIBLE AU CHANGEMENT CLIMATIQUE : FAIRE FACE À DES ÉVÈNEMENTS MÉTÉOROLOGIQUES DE PLUS EN PLUS INTENSES ET RENDRE NOTRE TERRITOIRE PLUS RÉSILIENT FACE AUX INONDATIONS.

2 AXES PRINCIPAUX POUR CELA

- Restaurer les zones humides en tête de bassins versants en vue d'améliorer la résilience du territoire tant au niveau quantitatif que qualitatif (programme d'actions REZHILIENCE détaillé sur le site du SIBA) ;
- Décliner le Plan Pluriannuel d'Investissements en matière de gestion des eaux pluviales urbaines. Au regard des événements climatiques particulièrement intenses subis fin 2023, le SIBA a réussi à mobiliser ses partenaires pour obtenir des financements exceptionnels et accélérer significativement la mise en œuvre des travaux.

REZHILIENCE

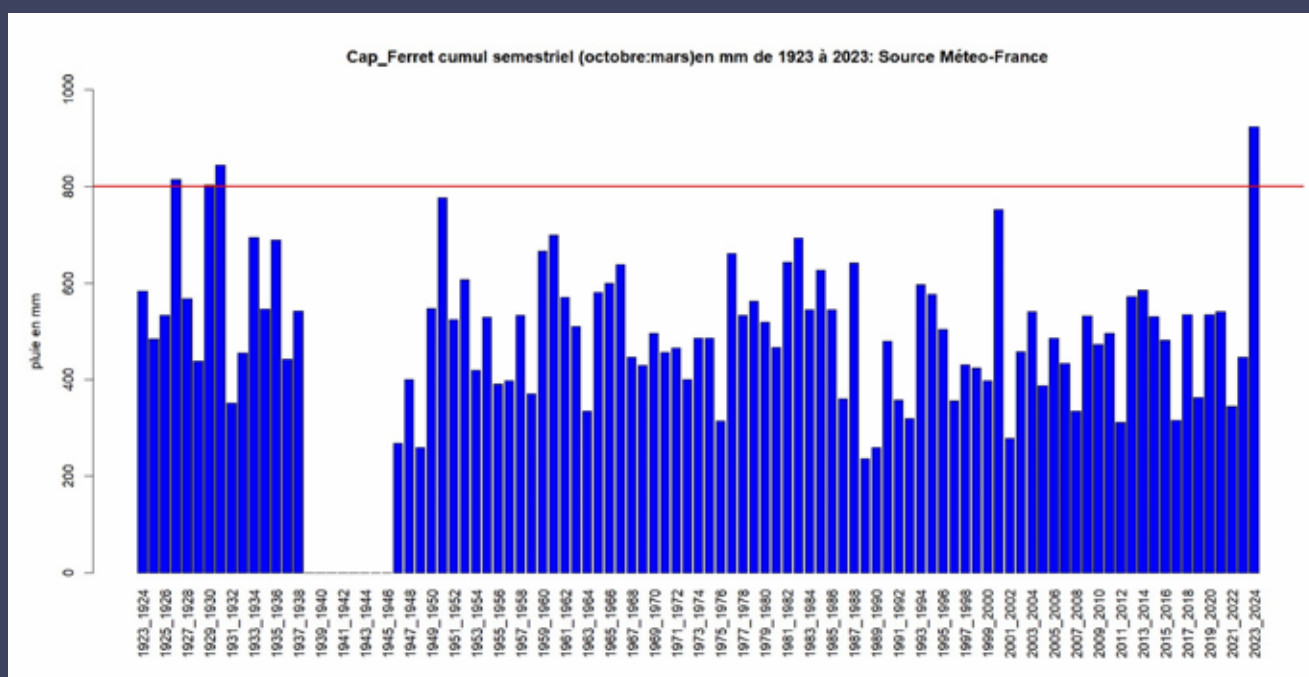


LES MISSIONS DU PÔLE

- Suivi et entretien du système de gestion des eaux pluviales situé sur le domaine public (cours d'eau, fossés, canalisations, bassins et noues) ;
- Animation et pilotage du programme REZHILIENCE « Cours d'eau et zones humides » avec l'ensemble des acteurs publics et privés ;
- Pilotage du programme d'investissements ;
- Accompagnement des acteurs publics sur les aménagements de voirie et des acteurs privés (porteurs de projets d'urbanisme, propriétaires de fossés).



INTEMPÉRIES EXCEPTIONNELLES



Ce graphe traduit le cumul des pluies tombées d'octobre à mars depuis 100 ans.

94

chantiers d'entretien et d'amélioration du réseau d'eaux pluviales (dont 3 grandes opérations d'investissement)



497

interventions d'hydrocurage et

9534 m

de réseaux hydrocurés et

638

actions d'entretien et de travaux

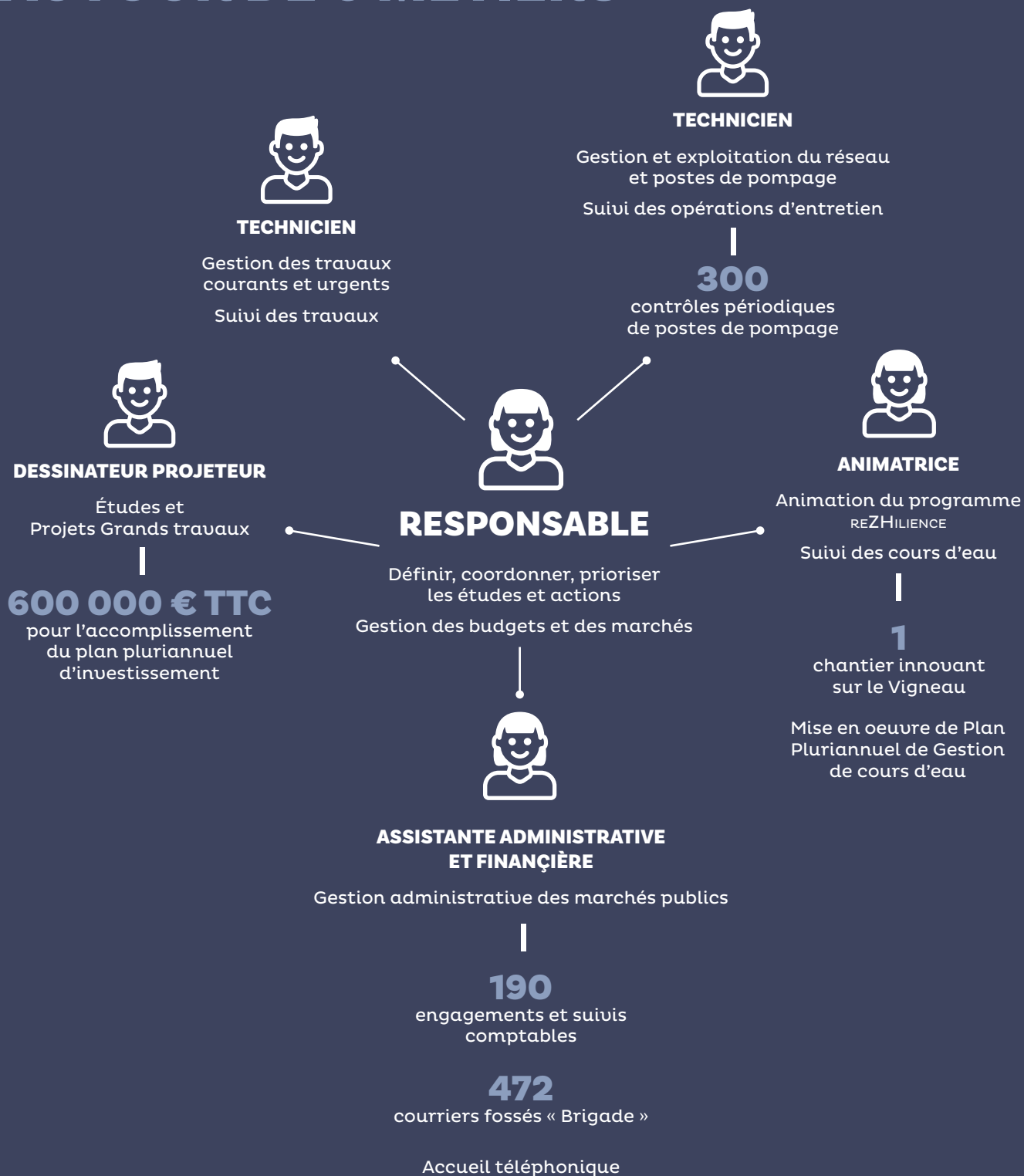
47

inspections caméras

4660 m

de réseaux inspectés par caméra

LE PÔLE EN ACTION AUTOUR DE 6 MÉTIERS



TEMPS FORTS 2023

GESTION DES EAUX PLUVIALES



investissement de
1,4 M€ TTC
fonctionnement de
1,1 M€ TTC

Rue Saubona - La Teste de Buch

Sécurisation et renouvellement de 60 mètres de canalisation - diamètre 600 mm (71 k€ TTC)



Boulevard de la République - Andernos les Bains

Réhabilitation de 320 m de réseau - diamètre 600 mm (166 k€ TTC)



Boulevard de l'Union - Andernos les Bains

Renouvellement de 425 m de canalisation - diamètre 600 mm (204 k€ TTC)

Cours de la Marne - Gujan-Mestras

Rénovation du réseau pluvial et renouvellement de regards (107 k€ TTC)

Rue Boulange Jean Gard - Le Teich

Renouvellement de canalisation - diamètre 400 mm (156 k€ TTC)

Avenue du Nord - Lège-Cap Ferret

Création d'un bassin enterré d'infiltration des eaux pluviales (55 k€ TTC)

Lotissement Courtiou - Audenge

Reprise intégrale du système de gestion des eaux pluviales (36 k€ TTC)

Les travaux courants et urgents sont gérés par 1 à 2 équipes de travaux mobilisées en permanence.



TEMPS FORTS 2023

COURS D'EAU ET ZONES HUMIDES



programme RéZHilience :
349 k€ TTC

Le Vigneau :

2023 est la première année de réalisation des travaux de restauration des milieux aquatiques sur le bassin versant du Vigneau consistant à retenir les eaux en amont de la zone urbaine.

L'objectif est de restaurer les fonctionnalités naturelles des zones humides et des milieux aquatiques associés, lesquelles permettent un soutien à l'étiage, une régulation quantitative des eaux et une amélioration des habitats naturels :

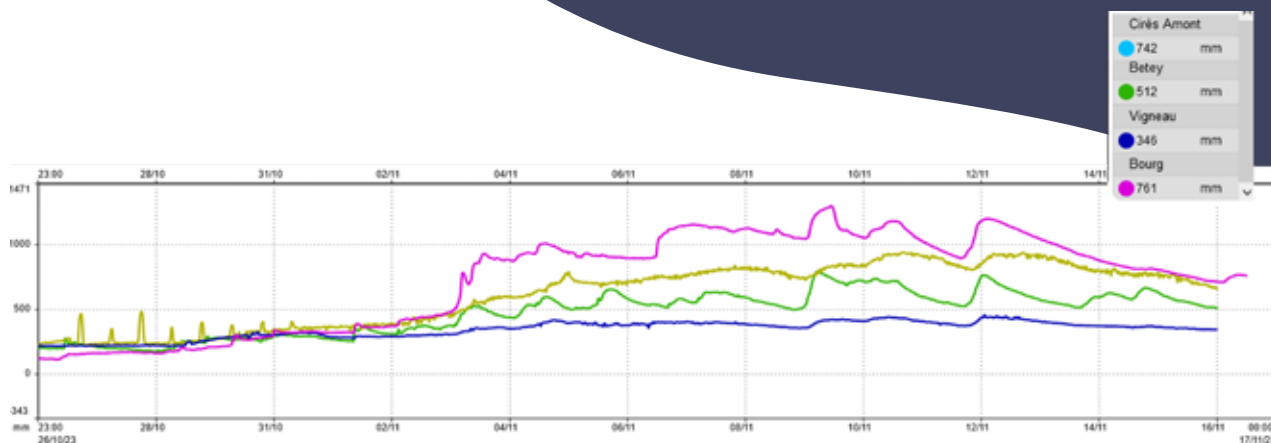
- Formation de banquettes alternées au sein du canal principal par utilisation des bourrelets de curage. Les méandres ainsi créés visent à diversifier les écoulements et réduire l'érosion et les apports de matériaux à l'aval.
- Restauration hydromorphologique des déséquilibres sédimentaires par l'installation de seuils végétalisés.
- Entretien raisonné des anciens fossés d'écoulement afin de favoriser la diffusion vers des espaces naturels sans enjeux et maintenir les usages forestiers .

<https://tuba.fr/des-pieux-dans-les-cours-deau-pour-eviter-les-inondations/>

<https://tuba.fr/des-travaux-forestiers-contre-les-inondations/>

Ces aménagements, associés au rétablissement des écoulements naturels vers le bassin versant du Tagon, ont réduit de près de moitié les apports, jusqu'alors excessifs, sur le quartier des Trucaills, à Audenge. Les débordements de ce quartier ont été fortement atténués malgré les fortes précipitations de l'automne 2023.





Graphique de présentation des hauteurs d'eau de différents cours d'eau. Le débit du Vigneau a été lissé grâce aux aménagements réalisés.

- **Le Cirès** : des opérations de restauration de zones humides au sein d'espaces forestiers ont été validées avec des propriétaires forestiers et agricoles en tête de bassin versant. Plus en amont, des ouvrages de régulation des eaux agricoles doivent être installés courant 2024.
- **Le Bétey** : en 2023, le Plan de Gestion du cours d'eau a été finalisé et concrétisé ainsi les enjeux partagés depuis 2021 avec l'ensemble des partenaires. Le dossier réglementaire au titre de la loi sur l'eau sera déposé en 2024 avant la réalisation des actions de restauration.



INFORMATIONS SUR :

<https://www.siba-bassin-arcachon.fr/pole-de-competences/gestion-des-eaux-pluviales/gestion-des-eaux-pluviales>

<https://tuba.fr/siba-11-millions-deuros-pour-le-reseau-pluvial-du-bassin-darcachon/>

<https://www.siba-bassin-arcachon.fr/pole-de-competences/le-pole-gestion-des-eaux-pluviales/guide-technique-de-gestion-des-eaux-pluviales>

<https://www.siba-bassin-arcachon.fr/pole-de-competences/pole-gestion-des-eaux-pluviales/comment-entretenir-crastes-fosses>

<https://www.youtube.com/watch?v=DTTqLgGfZUk>