

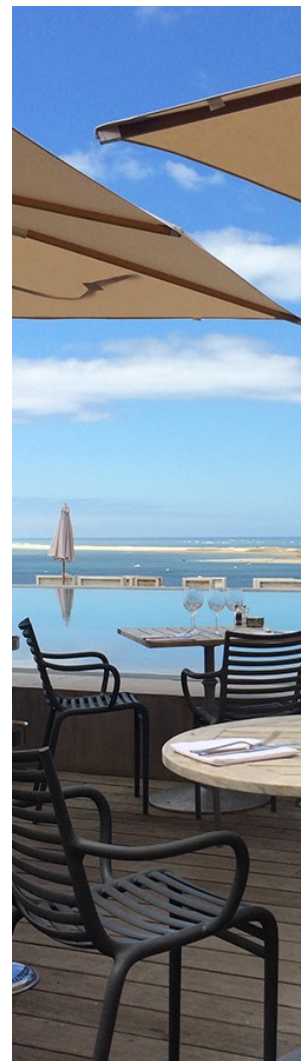
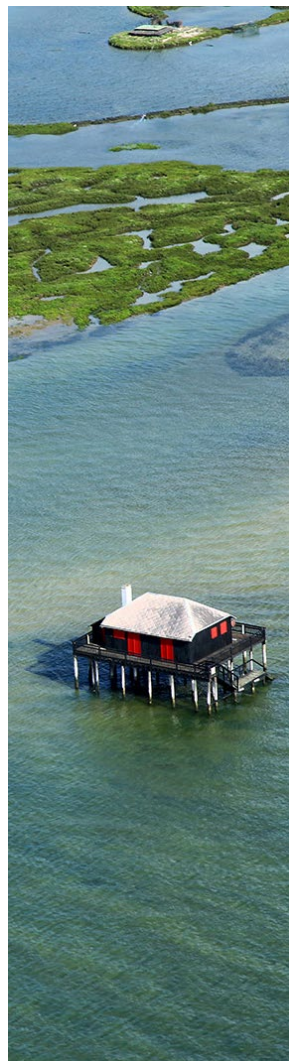
Actualisation en cours : juillet 2022



**BASSIN
D'ARCACHON**
un monde à part

RECUEIL DE DONNÉES TOURISTIQUES

BASSIN D'ARCACHON



Partie 1 : Carte d'identité du Bassin d'Arcachon

1. CARACTÉRISTIQUES GÉNÉRALES

Le territoire du Bassin d'Arcachon (786 km²) se situe dans la région Nouvelle-Aquitaine, à une heure de l'agglomération bordelaise, dans le sud-ouest de la Gironde. 12 communes ceinturent le pourtour du Bassin : Lège-Cap Ferret, Arès, Andernos-les-Bains, Lanton, Audenge, Biganos, Le Teich, Gujan-Mestras, La Teste de Buch et Arcachon ainsi que ses 2 communes voisines : Mios et Marcheprime.



4 INTERCOMMUNALITÉS :

- Le Syndicat Intercommunal du Bassin d'Arcachon (SIBA) représente les douze communes riveraines et voisines du plan d'eau,
- La Communauté d'Agglomération Bassin d'Arcachon Nord (COBAN) rassemble les communes de Lège-Cap Ferret jusqu'à Mios,
- La Communauté d'Agglomération Bassin d'Arcachon Sud (COBAS) regroupe les communes du Teich à Arcachon.
- Enfin, le SYBARVAL (COBAN, la COBAS et le Val de l'Eyre) a été créé pour réaliser le Schéma de Cohérence Territoriale du Bassin d'Arcachon et du Val de l'Eyre (SCOT).

LA COMPÉTENCE PROMOTION DU BASSIN D'ARCACHON

La loi du 7 août 2015, portant sur la nouvelle organisation territoriale de la République dite Loi NOTRe, prévoit le transfert de la compétence « promotion du tourisme, dont la création d'Offices de Tourisme » aux intercommunalités à fiscalité propre, au 1^{er} janvier 2017.

Ainsi, en application des articles L.5214-16 et L.5216-5 du CGCT et des articles L.134-1 et L.134-2 du Code du Tourisme, cette compétence sera exercée de plein droit sur notre territoire, par la COBAS d'une part et par la COBAN d'autre part, à l'exception des stations classées de tourisme lesquelles peuvent opter pour la création d'un Office de Tourisme communal.

Ces dispositions réglementaires imposent d'adapter les statuts du Syndicat Intercommunal du Bassin d'Arcachon (SIBA) lesquels prévoyaient, parmi les compétences exercées, une compétence dénommée « LE TOURISME ».

Bien qu'aucune autre collectivité n'exerce de compétence pour la promotion touristique à l'échelle du Bassin, ce libellé ne s'avérerait pas conforme aux dispositions des codes précités et a donc dû être modifié.

Par ailleurs, les actions de promotion de la destination Bassin d'Arcachon doivent maintenant évoluer vers le développement **d'une attractivité maîtrisée du territoire en cohérence d'une part avec les actions de développement économique exercée par les EPCI et réalisées notamment par l'Agence de Développement Economique (BA2E) et d'autre part, avec le plan de gestion du Parc Naturel Marin (PNMBA).**

Aussi, il a été défini d'adapter la rédaction des statuts du SIBA en conséquence et de remplacer la compétence « LE TOURISME » par la compétence « **LA PROMOTION DU BASSIN D'ARCACHON** ».

Liste des stations classées du Bassin d'Arcachon :

ARCACHON : Station classée tourisme et climatique le 08/02/2013

LA TESTE DE BUCH : Station classée tourisme et balnéaire le 04/08/2017 – Catégorie I : 15/10/2021

GUJAN-MESTRAS : Station classée tourisme le 11/07/2017

LANTON : Station classée tourisme en 2019

ANDERNOS-LES-BAINS : Station classée tourisme et balnéaire le 30/11/2010

ARES : Station classée tourisme en 2017

LEGE-CAP FERRET : Station classée tourisme en 2017

2. ACCESSIBILITÉ

La majorité des déplacements s'effectuent en voiture et **58%** des touristes arrivent par la route.

EN VOITURE



- Le Bassin d'Arcachon est accessible par le réseau autoroutier et départemental.
- Depuis Paris : A10 Paris-Bordeaux
- Depuis Toulouse : A62 jusqu'à Bordeaux puis A660 direction Arcachon (section sans péage)
- Depuis Biarritz : A63 jusqu'à Bordeaux puis A660 direction Arcachon (section sans péage)
- Depuis Lyon : A89 jusqu'à Bordeaux puis A660 direction Arcachon (section sans péage)
- Depuis Bordeaux : A63 puis A660 direction Arcachon (section sans péage), via la nationale N250 (direction Sud Bassin) ou la départementale D106 (direction Nord Bassin)

EN TRAIN



- Liaisons TGV quotidiennes Paris-Montparnasse > Biganos (durée : 2h55) > Arcachon (durée : 3h10)
- Paris à 2h50 d'Arcachon le week-end (1 TGV/jour)
- Liaisons TER quotidiennes (25 A/R /jour) au départ de la Bordeaux St Jean.
- Liste des Gares SNCF du Bassin d'Arcachon : Marcheprime / Facture - Biganos / Le Teich / Gujan - Mestras / La Hume (Gujan - Mestras) / La Teste de Buch / Arcachon.

EN BUS



- Liaisons quotidiennes (ligne 601 – Nouvelle Aquitaine) : Gare de Bordeaux, Lanton, Andernos, Arès, Lège-Cap Ferret
- Liaisons quotidiennes (ligne 610 - Nouvelle Aquitaine) : Belin-Beliet, Mios, Biganos, Audenge, Lanton, Andernos
- Liaisons juillet-août (ligne 611- Nouvelle Aquitaine) : Lacanau Océan, Lège-Cap Ferret

EN AVION



- L'Aéroport International de Bordeaux-Mérignac se situe dans l'agglomération bordelaise, à environ 45 km du Bassin d'Arcachon (**7,7 millions de passagers en 2019 = +13,3% vs 2018**)
- une navette relie 7j/7, l'Aéroport de Bordeaux à la Gare de Bordeaux.

3. CARACTÉRISTIQUES SOCIO-DÉMOGRAPHIQUES

Le territoire du Bassin d’Arcachon connaît depuis 30 ans une croissance démographique rapide et continue, la plus forte de la Gironde.

Entre 2013 et 2019, elle a augmenté de 9,6%, soit plus de 12 313 nouveaux habitants. Selon les derniers chiffres pour 2019, le Bassin d’Arcachon compte 140 319 habitants (source INSEE populations légales 2019).

Arcachon	11 898
La Teste-de-Buch	26 546
Gujan-Mestras	22 334
Le Teich	8 679
Biganos	11 113
Audenge	8 801
Lanton	7 424
Mios	10 909
Marcheprime	5 073
Andernos-les-Bains	12 517
Arès	6 503
Lège-Cap Ferret	8 522
Bassin d’Arcachon	140 319

4. DES PAYSAGES ET RICHESSES NATURELLES SOUS PROTECTION

Le Bassin d'Arcachon est un milieu préservé grâce aux outils de protection et de gestion de la nature :

- Le Bassin est désormais le **6^{ème} parc naturel marin**, par décret ministériel du 5 juin 2014. Au creux du Golfe de Gascogne, le Bassin d’Arcachon constitue une lagune remarquable par ses paysages et son patrimoine naturel. Cette **lagune à marée**, l’une des rares d’Europe, est en perpétuel mouvement. Les échanges avec l’océan, les cours d’eau douce et les déplacements de bancs de sable créent une mosaïque de paysages : delta de la Leyre, prés salés, vasières coquillères, chenaux, dunes battues, presqu’île du Cap Ferret, îlots sableux dont le Banc d’Arguin à l’entrée du Bassin, vasières à zostères...

Le Parc, dans lequel l’ensemble des acteurs locaux sont représentés, est une opportunité pour le Bassin d’Arcachon. Il n’a pas le pouvoir de réglementer, mais peut proposer à l’État des mesures réglementaires ou techniques pour **assurer la protection du Bassin, tout en permettant le maintien ou le développement durable des activités économiques. Le plan de gestion du parc a été voté en juin 2017.**

Le Parc Naturel Marin du Bassin d’Arcachon couvre 435 km² d'espace marin avec 127 km de linéaire côtier.

Le périmètre est caractérisé par les limites suivantes :

- La totalité du Bassin est incluse dans le périmètre du Parc Naturel Marin.
- Côté littoral océanique, les limites correspondent aux frontières administratives entre les communes de Lège-Cap Ferret et Le Porge, au nord, et entre les départements de la Gironde et des Landes, au sud.

- Au large, vers l'ouest, le parc comprend l'ouvert du bassin et va jusqu'aux trois milles nautiques. Cette zone permettra au Parc de mieux connaître les entrants chimiques et biologiques (alevins, efflorescences planctoniques...) dans le Bassin. La limite des trois milles au large correspond à la limite de présence des déchets végétaux issus du Bassin, observés dans les engins de pêche.

Les limites du Parc Naturel Marin à l'intérieur du Bassin sont celles du domaine public maritime (DPM), à l'exception des Prés salés de La Teste de Buch qui en sont exclus.



- Le Bassin d'Arcachon est également en site **Natura 2000** (22 684 hectares au titre de la directrice Habitat Faune Flore). Le plan de gestion du PNM du Bassin doit répondre aux attentes du Document d'objectifs (Docob) pour les sites Natura 2000 dont il est opérateur.
- Le **Parc Naturel Régional des Landes de Gascogne**, créé en 1970. Son périmètre d'intervention, plus de 336 000 ha, regroupant 52 communes dont 6 du Bassin d'Arcachon (Lanton, Audenge, Le Teich, Biganos, Mios et Marcheprime).

- En gestion par le PNRLG et la commune du Teich : La **Réserve Ornithologique du Teich**, d'une superficie de 110 hectares, est un espace naturel préservé, aménagé pour accueillir les oiseaux sauvages (323 espèces ou sous-espèces) et favoriser leur observation par le public.
- **Deux Réserves Naturelles Nationales** ont été créées sur le Bassin d'Arcachon :
 - Celle du **Banc d'Arguin**, en 1972, pour protéger entre autre la colonie de sternes caugek (cinquième réserve créée en France et la première en Aquitaine). Elle est gérée par la SEPANSO.
 - Celle des **Prés-Salés d'Arès et de Lège-Cap Ferret** en 1983 (500 hectares).
- **Le Conservatoire du Littoral** a acquis **13 sites terrestres** tout autour du Bassin, soit près de 10 % du rivage intra Bassin : les dunes du Cap Ferret, la Dune du Pilat, Saint Brice Le Coulin, les prés salés d'Arès-Lège, les Réservoirs de Piraillan, l'Île aux Oiseaux, le domaine de Certes, le domaine de Graveyron, l'Île de Malprat, le Port des Tuiles, le domaine de Fleury, les Prés Salés de La Teste et la forêt de Camicas.
- **Le classement d'un site est une protection forte au niveau national.** La Dune du Pilat est la plus haute dune d'Europe (110 mètres de haut, 2900 mètres de long, 616 mètres de large, 60 millions de mètres cube de sable). L'ensemble de la dune et du massif forestier attenant, soit plus de 6 800 hectares, sont **classés au titre des monuments naturels et des sites depuis 1994**. Le Syndicat Mixte de la Dune du Pilat en est le gestionnaire, il a pour mission de préserver, réhabiliter et mettre en valeur ce monument naturel afin d'accueillir les **2 millions de visiteurs** dans de bonnes conditions sans modifier l'esprit des lieux.
- **L'Île aux Oiseaux, le Domaine de Graveyron, la zone littorale du parc des Abatilles et les Réservoirs de Piraillan** sont les **4 autres sites classés** du Bassin d'Arcachon.
- Etabli pour le compte du Ministère de l'Environnement, la **ZNIEFF** (Zone Naturelle d'Intérêt Ecologique, Faunistique et Floristique) constitue l'outil principal de la connaissance scientifique du patrimoine naturel et **sert de base à la définition de la politique de protection de la nature**. Il en existe plusieurs : ZNIEFF Bassin d'Arcachon, ZNIEFF Forêt usagère de La Teste de Buch, ZNIEFF Prés Salés de La Teste de Buch, etc.

Partie 2 : Le tourisme sur le Bassin d'Arcachon

5. QUE FAIT LE PÔLE PROMOTION DU SIBA ?

Le SIBA, en concertation avec les 8 Offices de Tourisme, est chargé de **la promotion du Bassin d'Arcachon**.

La destination Bassin d'Arcachon bénéficie d'une forte notoriété sur le plan national, accentuée par les phénomènes conjoncturels de ces 10 dernières années (films à forte audience, économie présentielle du sud-ouest, ouverture d'équipements structurants). Dans ce contexte, le Bassin a su préserver ses fondamentaux : **le plan d'eau et ses paysages naturels**.

Au-delà du tourisme, les acteurs économiques, conscients que ce capital nature et cette qualité de vie créent le socle de leur propre développement économique, se sont engagés dans sa préservation. C'est ce cercle vertueux **qui a construit la marque Bassin d'Arcachon**.

Fort de cette dynamique territoriale, mise en œuvre autour de la marque en 2017, le SIBA affiche désormais une nouvelle ambition qui tourne le dos au tourisme quantitatif. Elle est résolument axée sur une recherche d'équilibre, gage de pérennité et d'acceptabilité par les habitants.

Il ne s'agit donc pas de communiquer moins mais différemment vers des publics définis avec pour but un tourisme choisi, partagé au bénéfice de tous.

6. L'OFFRE TOURISTIQUE

HÉBERGEMENT

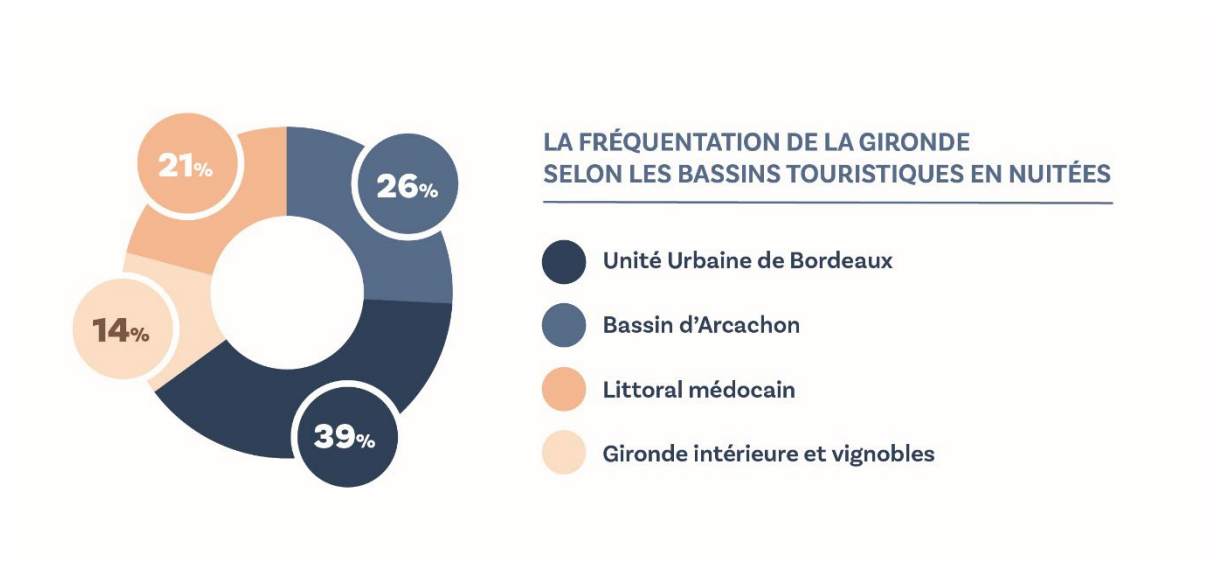
LA NOUVELLE AQUITAINE

Avec près de **181,9 millions de nuitées** pour **29,4 millions de séjours**, la Nouvelle-Aquitaine se place au 5^{ème} rang national pour l'accueil des touristes étrangers et au 2^{ème} rang pour la clientèle française. Le tourisme est une filière créatrice de valeur ajoutée en Nouvelle-Aquitaine. En effet, ses attraits paysagers tant culturels que naturels, lui permet de bénéficier d'un dynamisme touristique qui participe à l'activité économique du territoire. Cela lui permet de se dresser comme la première région d'accueil de la façade atlantique. (sources : CRTNA/Gironde Tourisme/BVA - **2019**)

LA GIRONDE

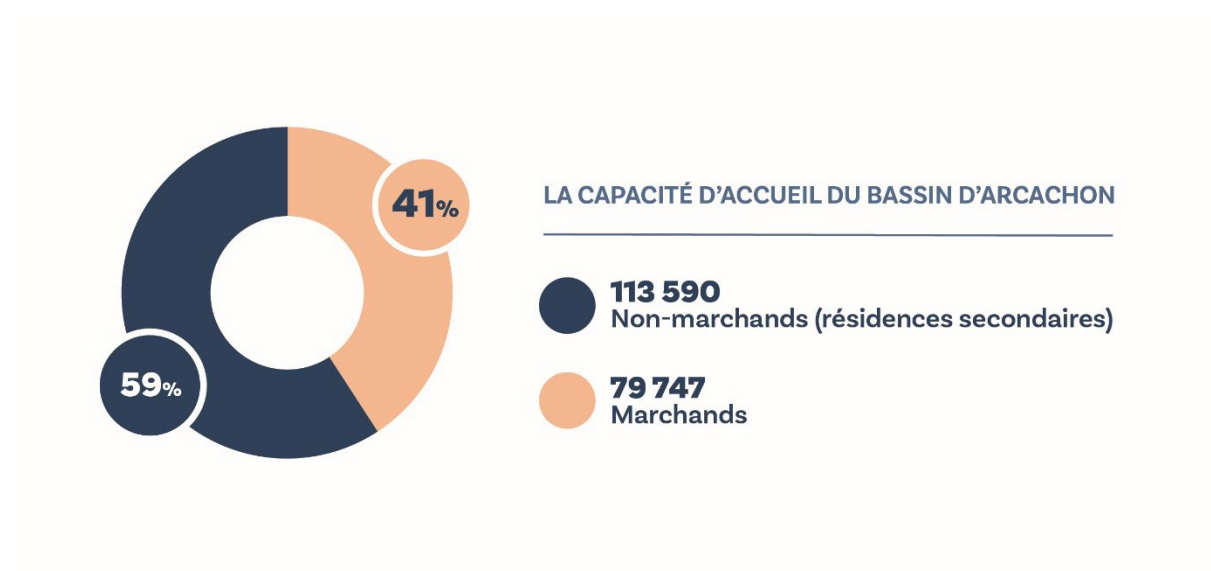
La Gironde, le plus grand département de **France métropolitaine**, possède-lui aussi de nombreux attraits touristiques. Avec plus de **7,9 millions de séjours** et **42,1 millions de nuitées** recensés sur l'année, la Gironde se place comme l'une des destinations les plus prisées **de l'Hexagone** de par son attractivité pour la Métropole Bordelaise mais aussi pour son vignoble mondialement réputé ainsi que ses bassins littoraux... Avec **près de 20% de l'offre de lits marchands de Nouvelle-Aquitaine**, la

Gironde possède **plus** de 532 000 lits touristiques dont 72% d'entre eux sont situés sur le littoral : un véritable vecteur économique pour le territoire (*sources : Gironde Tourisme/BVA - 2019*).



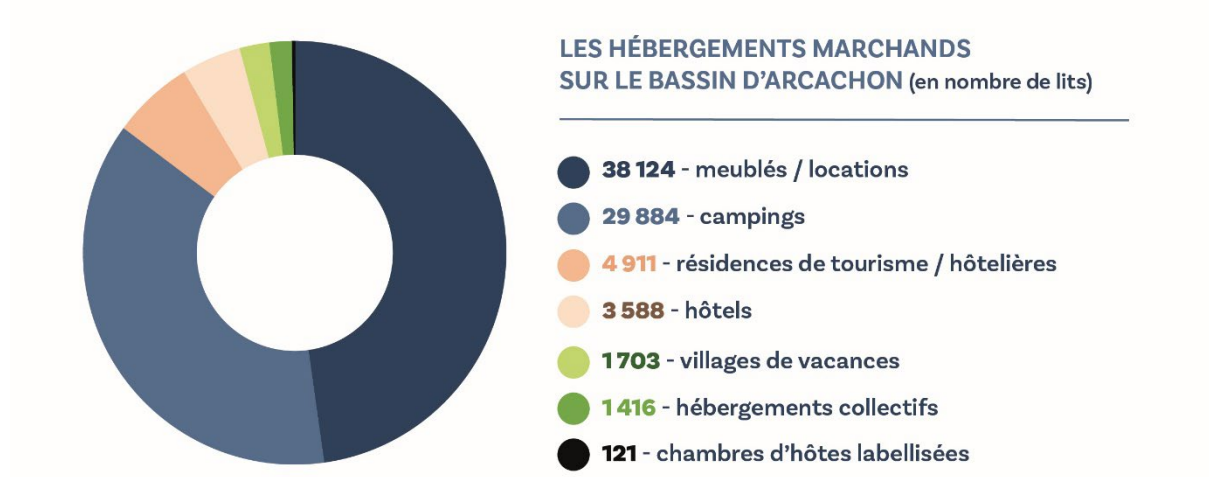
LE BASSIN D'ARCACHON

Le Bassin d'Arcachon compte **10,8 millions de nuitées** pour **1,8 millions de séjours**. Avec près de 40% de l'offre départementale d'hébergement, il se positionne comme une destination phare du territoire girondin. Le parc d'hébergement du Bassin comprend une capacité d'accueil de **79 747 lits touristiques marchands** (*sources : Gironde Tourisme/BVA - 2019*).



Concernant la fréquentation, 25 % des séjours recensés sur le Bassin ont été effectués dans des hébergements marchands, c'est-à-dire un hébergement impliquant une transaction commerciale et financière comme les campings, les hôtels, les meublés...

Récapitulatif du nombre de lits marchands sur le Bassin d'Arcachon (source : **Gironde Tourisme – 2019**)



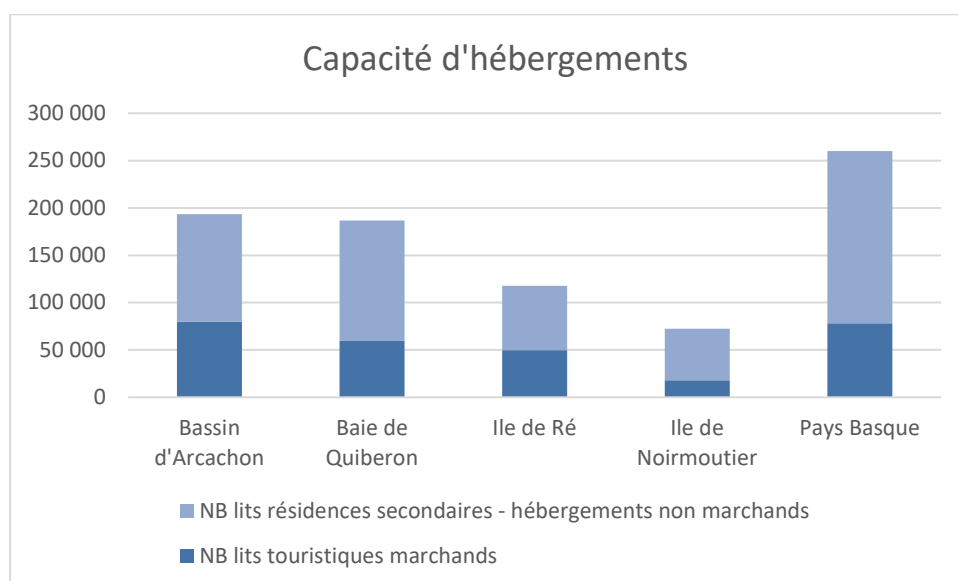
Sur le secteur de Pyla-sur-mer, 2 établissements hôteliers 5* : la Co(o)rniche et Ha(a)itza.

En séjours, l'hôtel (11% de séjours) figure en bonne place de ces hébergements marchands précédé par le camping (19%) et la location de meublés (28%).

Cette hiérarchie est renforcée lorsque l'on s'intéresse aux nuitées générées par chacun des modes d'hébergement, la location de meublés (30% des nuitées) devançant très significativement le camping (19%) et l'hôtellerie (5%), (source : Gironde Tourisme/BVA - 2019)

Comparaison de la capacité d'accueil totale par rapport à d'autres destinations

(sources : INSEE, [Cdc de Noirmoutier](#), [PLUi de l'Île de Ré](#), [Baie de Quiberon](#), [CA Pays Basque](#))



LES SITES ET ACTIVITÉS DU BASSIN

L'importance du tourisme affinitaire en Gironde se retrouve dans les éléments déclencheurs du séjour : la famille, les amis, la disponibilité d'une résidence secondaire justifient la venue dans le département pour 1 séjour sur 3, même si cet aspect est supplanté par les atouts naturels dont sont la mer, l'océan qui attirent une part significative de touristes (37% des séjours sur le littoral).

Au-delà, le soleil, le climat, la douceur de vivre sont autant de facettes qui séduisent....

La découverte du territoire, à travers ses villes, ses villages, sa culture est une thématique de séjour à laquelle sont sensibles la plupart des touristes étrangers. Les touristes de Gironde sont actifs pendant leur séjour même si le repos, farniente est revendiqué par plus de la moitié, en particulier l'été, dans le cadre de longs séjours, en famille avec enfants.

La plage, baignade, la pratique du vélo sont des activités phares du séjour en Gironde. Au-delà, la découverte du territoire à travers les villages, cités de caractère, la visite des monuments et musées et la découverte du vignoble remportent les suffrages auprès des publics étrangers.

(source : *Gironde Tourisme/BVA - 2019*)

En ce qui concerne l'offre touristique du Bassin d'Arcachon, des **espaces naturels** font la renommée du territoire :

- **5 sites classés : l'Île aux Oiseaux** (165 ha à marée haute et 1700 à marée basse), la **Dune du Pilat** (6 800 ha – 1.9 Millions de visiteurs), le **Domaine de Graveyron** (135 ha), **les réservoirs de Pirailan à Lège-Cap Ferret** (40 ha) et la zone du parc des Abatilles.
- **2 Réserves Naturelles Nationales : le Banc d'Arguin (2 200 ha)** accueillant environ 300 000 visiteurs par an (plaisance et UBA) et 3 500 à 4 000 personnes pour les visites guidées

organisées ou les accueils postés (SEPANSO) ; les **Prés Salés d'Arès et de Lège-Cap Ferret (330 ha)** accueillent 50 000 visiteurs par an (*Source : OT Arès*)

- **Les Prés-Salés Est et Ouest** de La Teste de Buch (123 ha)
- **La Réserve Ornithologique du Teich (110 ha)** : reconnue d'importance internationale (75 000 visiteurs/an)
- **La Leyre** et son delta : une rivière de plus de **135 km de long, 100 000 descentes effectuées** chaque année (*Source : Parc Naturel Régional des Landes de Gascogne*)
- Le domaine de **Fleury** au Teich (41 ha)
- **Saint-Brice-Les Quinconces-Le Coulin** entre Andernos-les-Bains et Arès (127 ha)
- **Les dunes et la pointe du Cap Ferret (260 ha)**

L'offre touristique compte divers grands équipements :

- Le Bassin des Loisirs à Gujan-Mestras accueillant en moyenne 800 000 visiteurs par an, dont le Parc de la Coccinelle (150 000 visiteurs), Kid Parc (80 000 visiteurs), Aqualand (140 000 visiteurs), Bassin Aventures (25 000 visiteurs), Max'Golf (9 000 visiteurs), le bowling (55 000 parties).
- Escalad'Parc à Andernos-les-Bains
- Zoo de La Teste de Buch (310 000 entrées)
- Casinos : Arcachon, Andernos (70 000 visiteurs en 2019) et Gujan-Mestras (143 300 visiteurs)
- Golfs : le Golf de Gujan-Mestras (70 000 départs de parcours/an) ; le Golf International d'Arcachon (10 000 green fees) et le Golf de Lanton (3 000 green fees)
- Thalazur Arcachon : 12 000 visiteurs (au moins un soin)
- L'Union des Bateliers Arcachonnais (UBA) : 600 000 passagers/an, 60 traversées par jour en haute saison, 17 types d'excursions différentes pour + de 1 500 départs juillet/août
- L'aérodrome de La Teste de Buch : près de 40 000 vols par an
- Le karting à Biganos (60 000 usagers)
- La Maison de l'Huître à Gujan-Mestras (24 800 visiteurs **en 2019**)
- Le Phare du Cap Ferret (129 446 visiteurs en 2019)
- Le petit train du Cap Ferret (39 460 usagers en 2019)
- La Maison Louis David à Andernos-les-Bains (**15 674** visiteurs en 2019)

Des manifestations phares : Andernos Jazz Festival (37 500 pers.) ; Festival Cadences à Arcachon (20 000 pers.) ; Cabanes en Fêtes à Andernos (30 000 pers.) ; Cap Ferret Music Festival (12 000 spectateurs), Escapades Musicales sur tout le Bassin...

Le Bassin d'Arcachon compte également sur une offre culturelle riche. Il inspire de nombreux artistes. C'est pourquoi, une trentaine de peintres, sculpteurs, et galeries d'art exposent dans les villes du Bassin (*source : Art Book, Bassin d'Arcachon*). La Saison Culturelle du Théâtre Olympia d'Arcachon permet également à des artistes nationaux et internationaux de se produire. A Andernos, une nouvelle salle de spectacles « la Dolce Vita » a vu le jour en 2020 (plus de 1 000 spectateurs).

Le Bassin bénéficie aussi de parcours **Terra Aventura** permettant de découvrir le territoire de manière insolite. A partir d'une application 100% gratuite, des énigmes et anecdotes sont données aux visiteurs pour une chasse au trésor patrimoniale et ludique.

Six parcours sont réalisables sur le Bassin à Arès, Andernos, Mios, Gujan-Mestras, La Teste-de-Buch et Biganos. Plus de 43 000 personnes ont participé à ce jeu en 2021 (7 493 joueurs à Arès, 7 792 à Andernos-les-Bains, 4 821 à Mios, 6 955 à Biganos, 7 558 à Gujan-Mestras et 8 331 la Teste de Buch – données année 2021

LE MARITIME

Le patrimoine maritime a toujours entretenu un rapport particulier avec le territoire. D’hier à aujourd’hui, il a réussi à maintenir son rôle économique, social et culturel.

La mise en place il y plusieurs années d’une route à thème dénommée « **Route de l’huître et du patrimoine maritime du Bassin d’Arcachon** », a permis la valorisation touristique de l’ostréiculture et de ses acteurs.

Aujourd’hui, cette « Route de l’huître et du patrimoine maritime » n’existe plus en tant que telle ; cependant, elle a initié une offre concrète dont les produits sont toujours d’actualité :

- Les dégustations à la cabane font intégralement partie de l’offre touristique du Bassin et font l’objet d’une charte définie par un arrêté préfectoral (77 cabanes sur le pourtour du Bassin) ;
- Des animations autour des aspects patrimoniaux des ports et villages ostréicoles sont organisées tout au long de l’année ;
- Les communes ont recentré leurs fêtes autour de valeurs plus traditionnelles avec « Cabanes en fête » à Andernos-les-Bains, « Larrostréa » à Gujan-Mestras, la « Fête de l’Huître » la plus traditionnelle de tout le Bassin à Arès, « les Mardinades » à La Teste de Buch, la balade des 7 ports à Gujan-Mestras, les Fêtes de la Mer sur tout le Bassin, etc. ;
- Les communes ont délégué la gestion des équipements structurants, dédiés à la valorisation maritime, à leur Office de Tourisme pour les intégrer dans une politique globale de développement touristique (la Maison de l’Huître et le Phare du Cap Ferret) ;
- Le développement de résidences de tourisme (Madame Vacances les Rives Marines au Teich) qui s’inscrit dans l’esprit cabanes patrimoniales et identitaires ;
- En 2010, le lancement du projet **Pescatourisme** a permis de créer une nouvelle dynamique autour des secteurs de l’ostréiculture et de la pêche. Le concept est le suivant : embarquer le temps d’une marée avec les pêcheurs ou les ostréiculteurs du Bassin d’Arcachon. Chaque année, près de 1 000 embarquements sont réalisés. Le Pescatourisme engage ainsi les acteurs de la mer vers une **diversification professionnelle**, c’est également une opportunité pour eux de faire connaître leur métier et de sensibiliser le public à la fragilité du milieu.
- **Les bateaux traditionnels du Bassin : la pinasse et les bacs à voile**. Si les pinasses traditionnelles ne servent plus au travail sur les parcs à huîtres, et que les bacs à voile ne

partent plus en mer, ils font toujours partie du paysage. Toutes les communes ont leurs régates et leurs fêtes, entre mai et septembre, une tradition qui dure depuis près de 100 ans.

Le nautisme est un vivier d'innovation sur le territoire : le Bassin a inspiré la création de nouveaux bateaux comme le Beacher, le Bô 28 et le développement d'innovations technologiques comme la technologie de traction de bateau Beyond The Sea. **L'aquaculture** est également une activité économique maritime importante pour le Bassin.

Ces filières favorisent l'image du Bassin et son rayonnement au travers notamment de trois entreprises labellisées **Entreprises du Patrimoine Vivant** : les **chantiers navals Dubourdieu** à Gujan-Mestras et **Bonnin** à La Teste-de-Buch, et le producteur de caviar **L'esturgionnière** au Teich (caviar Perlita).

L'OSTRÉICULTURE	LE NAUTISME	LA PÊCHE	L'AQUACULTURE
7 000 T/an d'huîtres	127 M€	114 navires	5 T de caviar par an sur le Bassin
280 entreprises	120 entreprises	118 professionnels	100 000 sangsues/an
600 emplois	450 emplois	450 marins-pêcheurs	100kg/an de spiruline
		1893 T en 2017	200 T de truites et 4 T d'œufs/an

Source : Monographie maritime – façade Sud Atlantique, 2018

LES FILIÈRES

La diversité du Bassin d'Arcachon a permis le développement de diverses filières touristiques.

MACRO FILIÈRES	Motivations de séjours d'itinérance à part entière	→ La filière balnéaire et littorale → La filière plaisance
FILIÈRES STRUCTURANTES MAJEURES	Enjeu économique spécifique qui dépasse la question touristique	→ La filière « Tourisme d'affaires »

FILIÈRES PORTEUSES D'IMAGE/DIFFÉRENCIANTES	Motivation principale possible d'un séjour sur le littoral et vecteur d'image pour le littoral	→ La filière « patrimoine maritime » : ostréiculture et pêche → La filière vélo → La filière « écotourisme » → La filière glisse (<i>surf, body-board, stand up paddle, kite surf...</i>)
FILIÈRES ÉMERGENTES	De plus en plus importantes	→ La filière bien-être → La filière golfique

LES FILIÈRES EN DÉTAIL

FILIÈRE BALNÉAIRE ET LITTORALE

Pour **83%** des touristes, la mer et le littoral apparaissent comme la motivation principale pour venir sur le Bassin d'Arcachon. De même, **58 % pratiquent plage et baignade** (*Source : Gironde Tourisme - BVA 2019*).

La filière balnéaire apparaît donc comme une filière majeure pour le Bassin d'Arcachon. La diversité des plages (76 km de plage) en fait une destination balnéaire par excellence : plages océanes (près de 40 km), plages du Bassin, plages bordant le lac de Cazaux, baignades aménagées (Le Teich, Audenge).

Sous filière : la plaisance

Sur la façade Atlantique, le Bassin d'Arcachon apparaît comme un pôle majeur de plaisance.

Un rapport sur la fréquentation nautique du Bassin d'Arcachon en 2010, mené par Géomer, a permis de mettre en avant différents éléments concernant la plaisance sur le Bassin d'Arcachon.

- Environ 12 000 bateaux sont recensés dans les ports du Bassin : 5 % de bateaux professionnels et 95 % bateaux de plaisanciers.
- La majorité de ces plaisanciers (50,4 %) réside dans les communes littorales du Bassin et 22 % viennent de la région bordelaise.
- Ainsi, la capacité d'accueil globale du Bassin d'Arcachon est estimée à 13 415 places, dont 6 704 dans les ports et 6 720 sur les corps-morts.

Plusieurs chantiers navals font la renommée du Bassin. Les plus connus : **Couach à Gujan-Mestras** (www.couach.com), **Nanni Industrie à la Teste** (www.nannidiesel.com), **Chantier Dubourdieu au port de Larros à Gujan-Mestras & Chantier Bonnin à la Teste** labellisés « Entreprise de Patrimoine Vivant » (EPV)

FILIÈRE « TOURISME D’AFFAIRES »

Le secteur du MICE (Meetings, Incentives, Conventions and Events) contribue aujourd’hui à 1/3 environ du C.A total de l’économie touristique française, environ 27 à 30% (*source ATOUT France*). En France, 200 sites d’accueil sont dédiés au MICE et le poids et les impacts de cette filière démontrent son importance économique et sa dimension stratégique pour l’économie française et le développement des territoires. On compte en France, 380 000 événements d’entreprise et d’institution, 52 millions de participants. 32 milliards d’euros de retombées économiques et 335 000 emplois créés ou maintenus (Source : UNIMEV). Le rejaillissement du tourisme d’affaires en Gironde est dû en partie, à l’attractivité de Bordeaux qui se hisse à la 4e place des villes françaises pour l’organisation de congrès en nombre de participants (Source : ICCA).

Les séjours professionnels représentent 11% des séjours et 9% des nuitées en Gironde. Les nuitées liées au tourisme d’affaires **représentent 53% de la fréquentation des hôtels girondins (Source : Gironde Tourisme 2019)**. Par ailleurs, la Gironde est le département d’Aquitaine affichant le plus fort taux de nuitées liées au tourisme d’affaires.

Le **Palais des Congrès d’Arcachon** joue un rôle important sur le Bassin d’Arcachon ; situé à moins de 10 mètres de la plage, il offre des conditions de réunion à nul autre pareil. Salle des Ambassadeurs, espace de réception ou salle de travail ont pour dénominateur commun une vue imprenable sur le bassin d’Arcachon et l’Île aux Oiseaux. Pour compléter ce dispositif, un auditorium entièrement rénové, des salles de réunion modulables, au total 1 300m² d’espaces dédiés à l’accueil des événements, de la réunion de 10 personnes au congrès de 500 personnes. Chaque année, près de 170 manifestations (congrès, conventions, conférences, colloques...), d’envergure régionale, nationale et internationale choisissent de venir à Arcachon : destination idéale pour joindre l’utile à l’agréable. L’établissement génère près de 13 millions d’euros d’impact économique direct et indirect sur le territoire.

Arcachon compte également plusieurs sites d’accueils de séminaires (Hôtel 4* les Bains d’Arguin, Résidence 4* Residhome Arcachon Piazza, Hôtel Le Nautic 3*, Le Côte d’Argent – maxi catamaran...) ainsi qu’une offre incentive : découvertes du Bassin en bateau (pinasse) ou à vélo sur les nombreuses pistes cyclables, activités nautiques (voile, jet-ski, paddle, kayak), thalassothérapie, Golf, rallyes, activités d’éco construction sur la plage, flyboards...

La commune de La Teste de Buch propose également une offre de tourisme d’affaires avec le **Parc des Expositions**, d’une surface de 3 000 m². Il accueille chaque année une vingtaine d’événements et 120 000 visiteurs lors de conférences, assemblées générales, débats ... Deux grandes résidences de tourisme d’affaires sont également présentes sur la commune de La Teste de Buch.

Une offre « co-dir » intimiste est développée sur le Nord Bassin ainsi qu’une offre plus dédiée « groupe » de taille moyenne (100/ 150 max) sur du séminaire type pharma, banque, assurance.

- Pour accéder à la [liste des hébergements MICE du Bassin d’Arcachon, cliquez-ici](#)
- Pour accéder à la [liste des lieux événementiels du Bassin, cliquez-ici](#)
- Pour accéder aux [lieux de restauration pour vos déjeuners et dîners de groupes, cliquez-ici](#)
- Découvrez le [Guide de l’organisateur du Bassin d’Arcachon](#)

FILIÈRE « PATRIMOINE MARITIME »

Ostréiculture et pêche

L’ensemble des métiers de la mer constitue une activité fondamentale pour le territoire, tant en termes d’économie, d’image, de qualité des eaux du Bassin ; qu’en termes de patrimoine, d’identité, de tradition et de gastronomie.

Le tourisme profite aujourd’hui d’un secteur ostréicole et de pêche vivant et dynamique.

Le Bassin d’Arcachon compte 280 exploitations ostréicoles. **7 000 tonnes d’huîtres** sont produites chaque année ; et la spécialité réside dans la **production de naissains d’huîtres naturelles**. Cette activité de naisseur fait partie de l’identité des ostréiculteurs Arcachonnais qui veulent conserver leur place de leader dans ce domaine. Pour la pêche, plus de 2 000 tonnes de poissons sont vendus tous les ans à **la criée d’Arcachon**.

L’ostréiculture apparaît comme une **activité économique** permettant de préserver **le patrimoine maritime du Bassin d’Arcachon**. En effet, les ostréiculteurs ont réussi à allier la nécessité de rentabilité économique et la volonté affichée de conserver leur patrimoine architectural.

La dégustation à la cabane a donc permis aux ostréiculteurs de se diversifier, tout en valorisant leur produit et en réhabilitant les cabanes dédiées à cette activité. Ainsi, 81 cabanes proposent la dégustation aux visiteurs.

FILIÈRE VELO

Le réseau de pistes cyclables (plus de 310 km) est un attrait majeur sur le Bassin d’Arcachon et 51% des touristes affirment pratiquer le vélo pendant leur séjour. **(Source : Gironde Tourisme/BVA 2019)**

La mise en place de la **Vélodyssée** depuis 2012 (itinéraire cyclable Atlantique partant du sud de l’Angleterre pour rejoindre le sud-ouest de la France) renforce encore davantage l’attractivité du territoire, en particulier pour les cyclotouristes. La Vélodyssée traverse de part en part le Bassin d’Arcachon, puisque sur le territoire, elle part de Lège-Cap Ferret, passe par toutes les communes du Bassin et s’arrête à La Teste de Buch (des itinéraires bis et des liaisons relient La Teste de Buch à Arcachon). Plus de 5 000 prestataires en France ont obtenu la marque « **Accueil Vélo** » dont **34** sur le Bassin d’Arcachon (**16 hébergements**, 10 offices de tourisme/points info et 8 loueurs de vélo). D’autre part, la COBAN et la ville de Le Teich sont labellisées « **Territoire Vélo** ».

FILIÈRE GLISSE

D'après l'étude sur le potentiel de la pratique du surf, on recense près de 100 000 surfeurs sur le littoral aquitain (*Source : Littoral Aquitain 2017*). Plus de 95 % d'entre eux désignent le littoral aquitain comme région idéale pour la pratique du surf. Ce dernier apparaît comme une activité pratiquée en groupe, puisque 65% des surfeurs disent partager cette activité en famille ou entre amis.

Près d'un million de journées surf sont dénombrées en Aquitaine entre le mois de juin et de septembre. La présence de spots de surf sur le Bassin d'Arcachon, comme La Salie (La Teste de Buch) et le Cap Ferret renforcent l'attractivité de la destination.

Le Bassin d'Arcachon propose également une multitude d'activités de glisse, allant du kite-surf, stand-up paddle, en passant par le canoë kayak, le kayak de mer et la planche à voile.

FILIÈRE BIEN-ÊTRE

La filière « bien-être » est une motivation de séjour pour très peu de personnes sur le territoire du Bassin d'Arcachon, néanmoins, elle reste une filière importante au niveau régional et en pleine expansion aujourd'hui.

Le Bassin d'Arcachon propose un panel important d'établissements en lien avec cette filière (comme Thalazur Arcachon et la balnéothérapie de la presqu'île du Cap Ferret (Domaine du Ferret à Claouey) par exemple) ; mais également de très nombreux centres de remise en forme/spa, etc.

FILIÈRE GOLFIQUE

Avec 2% des touristes qui pratiquent le golf durant leur séjour sur le Bassin d'Arcachon et 42 200 pratiquants en Aquitaine (dont près de 30 000 licenciés), le golf est une filière porteuse d'image pour l'ensemble de la Région et pour le littoral aquitain.

La Nouvelle Aquitaine est classée 1^{er} rang national pour l'offre de parcours avec ses 81 parcours de 9 trous et plus. (*Source FFG 2017*)

Le Bassin d'Arcachon présente une offre golfique avec **deux golfs internationaux** : le Golf de Gujan-Mestras et celui d'Arcachon. Le golf de Gujan-Mestras réputé dans la région, accueille près de 30 000 usagers. Le golf international d'Arcachon, s'étendant sur près de 6 kilomètres, (situé sur la commune de La Teste de Buch) possède 18 trous.

Enfin, sur le Nord Bassin, deux golfs 9 trous complètent l'offre : **le golf des Aiguilles Vertes à Lanton** et **le Golf du Cap Ferret (domaine du Four)**

UN POSITIONNEMENT ECOTOURISME AFFICHE pour les communes du Cœur du Bassin

Bénéficiant d'un positionnement central aux écosystèmes très différenciés, le Cœur du Bassin d'Arcachon se démarque de ses voisins par son ADN écotourisme. Entouré par de nombreux espaces naturels protégés, les 5 communes ambassadrices du territoire offrent un tourisme aux 4 saisons (sorties canoë sur le Delta de la Leyre, visite en bateau sur l'île de Malprat, balade à pied sur le Domaine de certes et de Graveyron, randonnée dans le Parc national des Landes de Gascogne, promenade au bord de la Leyre, visite du port de Biganos...).

Fort de ce positionnement, la stratégie touristique s'axe autour de 3 enjeux majeurs :

- Être la destination écotouristique du Bassin d'Arcachon
- Faire des socio-professionnels des ambassadeurs du territoire
- Développer l'attractivité de la destination

En étroite collaboration avec les acteurs engagés et les communes du territoire, le Cœur du Bassin d'Arcachon propose une offre écotouristique et de proximité pour ceux d'ici et d'ailleurs.

Pour répondre à ces enjeux, un plan d'action détaillé a vu le jour, afin de valoriser l'offre autour du positionnement « écotourisme » : consolidation des offres éco positives (en relation avec le PNRLG), recrutement de nouveaux partenaires dans le cercle des imaginaterres, fidélisation du réseau d'acteurs engagés dans le tourisme durable, édition d'un guide des balades et randos du territoire, challenge zéro déchet, conception de nouveaux outils print et digitaux et promotion du positionnement à travers un plan de communication ciblé.

Cette stratégie de tourisme durable est facilitée grâce à la diversité des acteurs du territoire et à leur niveau d'engagement.

7. L'EMPLOI TOURISTIQUE

Avec **32 000 emplois**, **la Gironde est le premier département aquitain en terme d'emploi touristique** (source : CRTNA 2019).

D'après les chiffres Pôle Emploi Nouvelle-Aquitaine, en juin 2022, on dénombre **9 820 demandeurs d'emploi** sur le Bassin (baisse de 8 à 16 % selon les communes, tous secteurs confondus).

13 426 offres d'emploi déposées à Pôle Emploi entre juillet 2021 et juin 2022, sur le Bassin, tous secteurs d'activités confondus, soit une hausse de près de 50 % en 1 an. Il s'agit principalement de métiers de services, en temps plein.

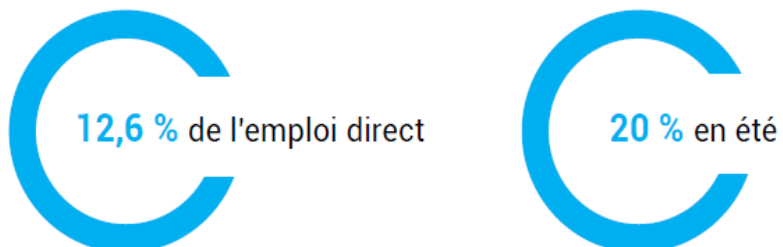
Sur le secteur de l'hébergement et de la restauration, 2 277 offres d'emploi ont été déposées à Pôle emploi entre juin 2021 et mai 2022 (hausse de 50 à 121 % selon les communes).

Les métiers les plus proposés sont : personnel de cuisine, services, en restauration, plonge...

15 904 recrutements (hors intérim) dans l'hébergement et la restauration entre juin 2021 et mai 2022 sur le Bassin d'Arcachon.

Emplois

% des emplois directement liés au tourisme



(Source : étude « Diagnostic – enjeux Lège-Cap Ferret » – COPIL juin 2022)

8. LA TAXE DE SÉJOUR collectée sur le territoire (en €)

	ARCACHON	LA TESTE DE BUCH	GUJAN-MESTRAS	LE TEICH	CŒUR DU BASSIN	ANDERNOS-LES-BAINS	ARES	LEGE - CAP FERRET
2021	863 231	1008297	262 844	106 641	292 000	316 574	207 493	921 922
2020	555 069	950 714	297 299	91 139	220 000	145 092	157 201	730 760
Rappel 2019	695 020	600 000	200 000	85 000€	250 000	252 000	128 051€	734 000

Partie 3 : Les clientèles du Bassin d’Arcachon

9. LA FRÉQUENTATION TOURISTIQUE

TERMES CLÉS

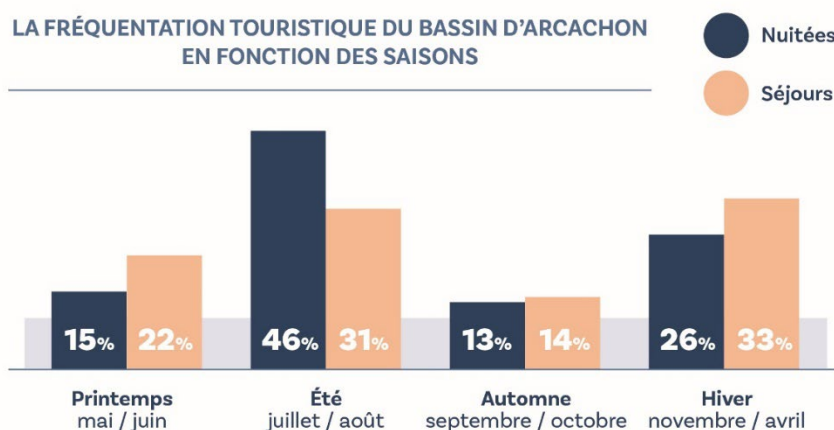
>**Séjournant** : visiteur qui passe au moins une nuit hors de son environnement habituel, pour un motif professionnel ou privé, que ce soit dans un hébergement marchand (hôtel, camping, village vacances...) ou non-marchand (dans une résidence secondaire, chez des amis...).

>**Excursionniste** : visiteur qui découvre une destination sans y passer la nuit.

>La catégorie des **Visiteurs** est constituée des séjournants et excursionnistes.

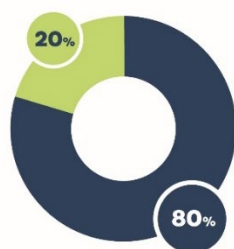
FRÉQUENTATION TOURISTIQUE EN CHIFFRES (sources : étude Gironde Tourisme/BVA 2019)

La fréquentation touristique de la Gironde représente **42,1 millions de nuitées** en 2019. **Près de 4 nuitées sur 10 (37%)** ont lieu sur le littoral. **Dans le top 10 des départements touristiques français**, la Gironde profite d’une forte attractivité, notamment sur le Bassin d’Arcachon **avec 10,8 millions de nuitées**.



DURÉE DU SÉJOUR

La destination « Bassin d’Arcachon » est une **destination qui fidélise** de plus en plus la clientèle touristique. La majorité des visiteurs sont venus au moins une fois sur le territoire, soit près de 80% d’entre eux. Cela s’explique par deux éléments majeurs : le tourisme affinitaire (visite amis, familles) et ainsi que le nombre important de résidences secondaires sur le territoire. **47% des personnes interrogées ont fait plus de 5 séjours sur les dernières années.**

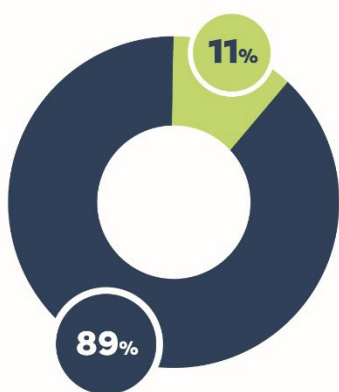


PRIMO-VISITEURS VS « REPEATERS »

La majorité des visiteurs sont déjà venus une fois sur le territoire. Seulement 20% d'entre eux se sont rendus pour la première fois sur le Bassin d'Arcachon.

- Repeaters
- Primo-visiteurs

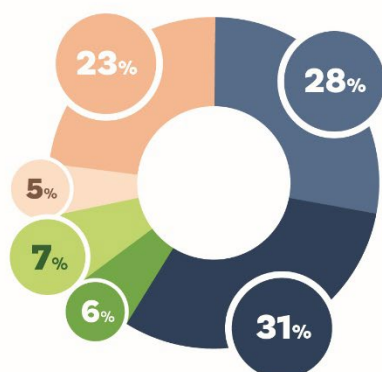
10. LE PROFIL DES VISITEURS



PROVENANCE DE LA CLIENTÈLE TOURISTIQUE DU BASSIN D'ARCACHON (NUITÉES)

- Clientèle française
- Clientèle étrangère

D'OU VIENNENT-ILS ?

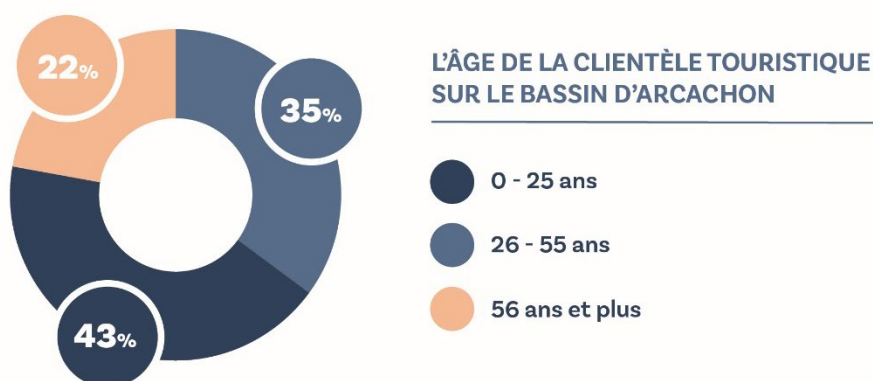


PROVENANCE GÉOGRAPHIQUE DE LA CLIENTÈLE FRANÇAISE EN FONCTION DES NUITÉES SUR LE BASSIN D'ARCACHON

- Île-de-France
- Nouvelle Aquitaine
- Autres régions
- Pays de la Loire
- Auvergne-Rhône-Alpes
- Occitanie

Le Bassin d’Arcachon est une destination familiale (**58% des touristes viennent en famille ou famille** **43%** des touristes ont entre 26 et 55 ans et **48% viennent avec des enfants**).

Ce tourisme familial se confirme dans les structures d’âge, **35%** des touristes ont moins de 25 ans, les plus de 55 ans alimentent **23% des séjours** sur le Bassin, avec là aussi des fortes fluctuations selon les saisons.



LA CLIENTÈLE ÉTRANGÈRE

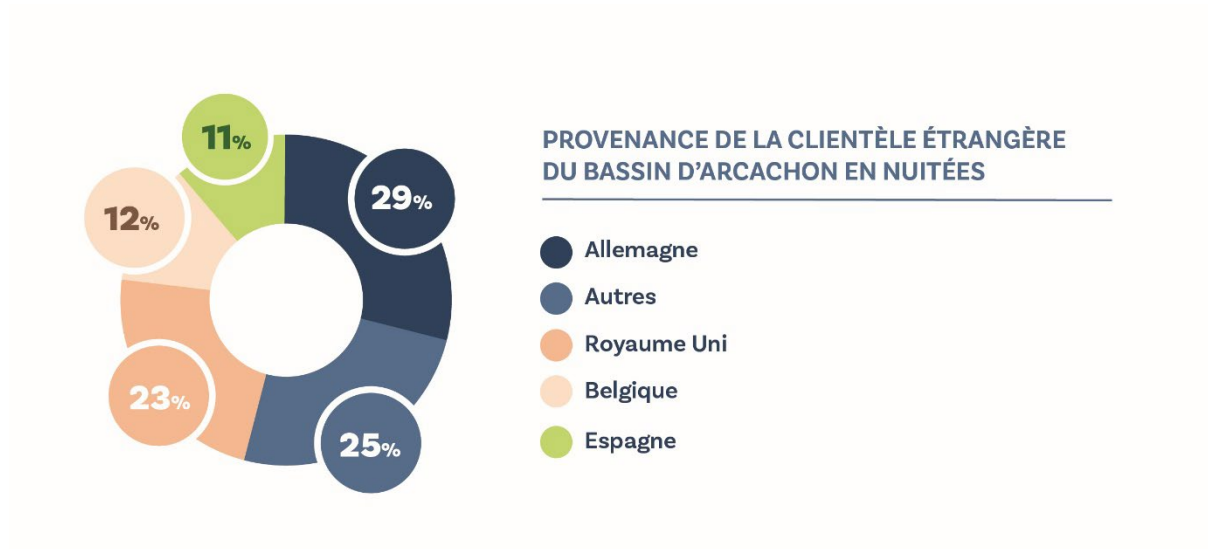
19 % des nuitées touristiques en Gironde sont le fait de clientèles étrangères (soit **une part** sensible de la clientèle étrangère dans cette économie).

Les étrangers réalisent 1,1 millions de séjours et 7,9 millions de nuitées en Gironde. (**Source : Gironde Tourisme/BVA 2019**)

Les 3 principales clientèles étrangères du département **en séjours** sont les Espagnols, les Britanniques et les Allemands. **Plus d'1 touriste étranger sur 2 provient d'un de ces 3 pays.**

En 2019, les touristes allemands (34% des nuitées des non-résidents), britanniques (13%), espagnols (10%) et néerlandais (10%) ont été les plus présents dans les hôtels et campings de Gironde (source Gironde Tourisme/INSEE 2019).

Les marchés les plus lointains comme les Etats-Unis et le Canada alimentent **respectivement 2% des séjours étrangers.**



11. LES RETOMBÉES ÉCONOMIQUES DE L'INDUSTRIE TOURISTIQUE

(Sources : étude Gironde Tourisme/BVA 2019 – CRT Nouvelle-Aquitaine)

Sur le territoire départemental, près de 3,2 milliards d'euros de consommation touristique ont été injectés en 2019.

Concernant le poids économique du Bassin d'Arcachon, près de 760 millions d'euros ont été injecté dans l'économie locale, soit **près de 24%** de la consommation touristique de Gironde.

L'activité touristique sur le Bassin d'Arcachon a généré près de 4 000 emplois, comprenant plusieurs secteurs d'activités (restauration, cafés, offices de tourisme, hébergements...).

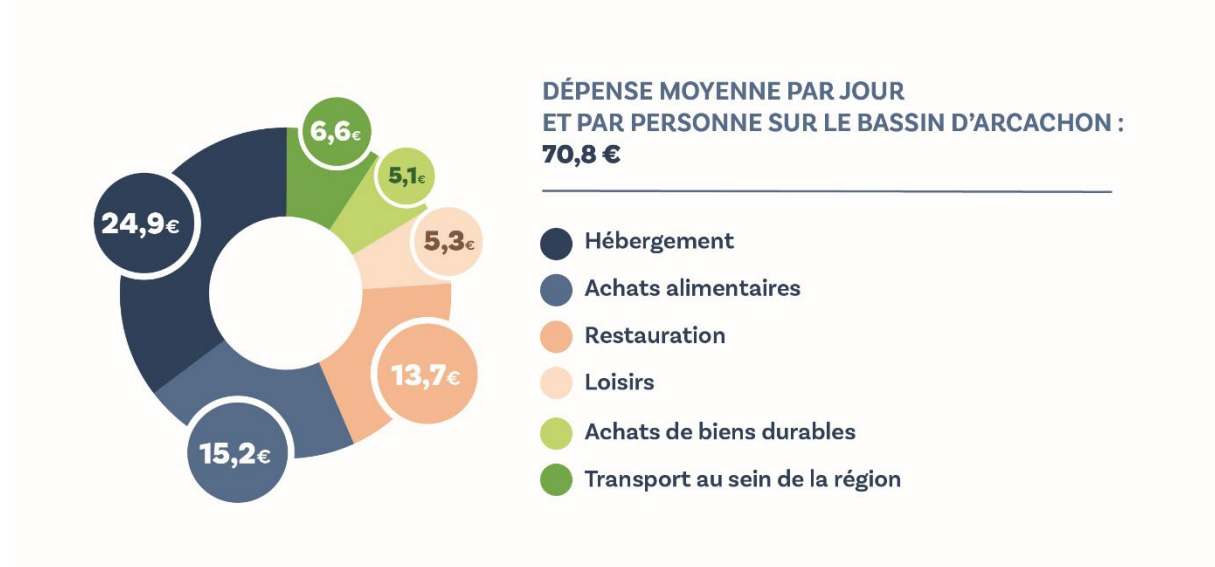
Bassin d'Arcachon	Année 2019
Volume de nuitées	10,8 Mo
Dépense moyenne par jour et par personne	70,8 €
Retombées économiques (estimation en millions d'euros)	760 Mo €

12. LE BUDGET (Source : étude Gironde Tourisme/BVA 2019)

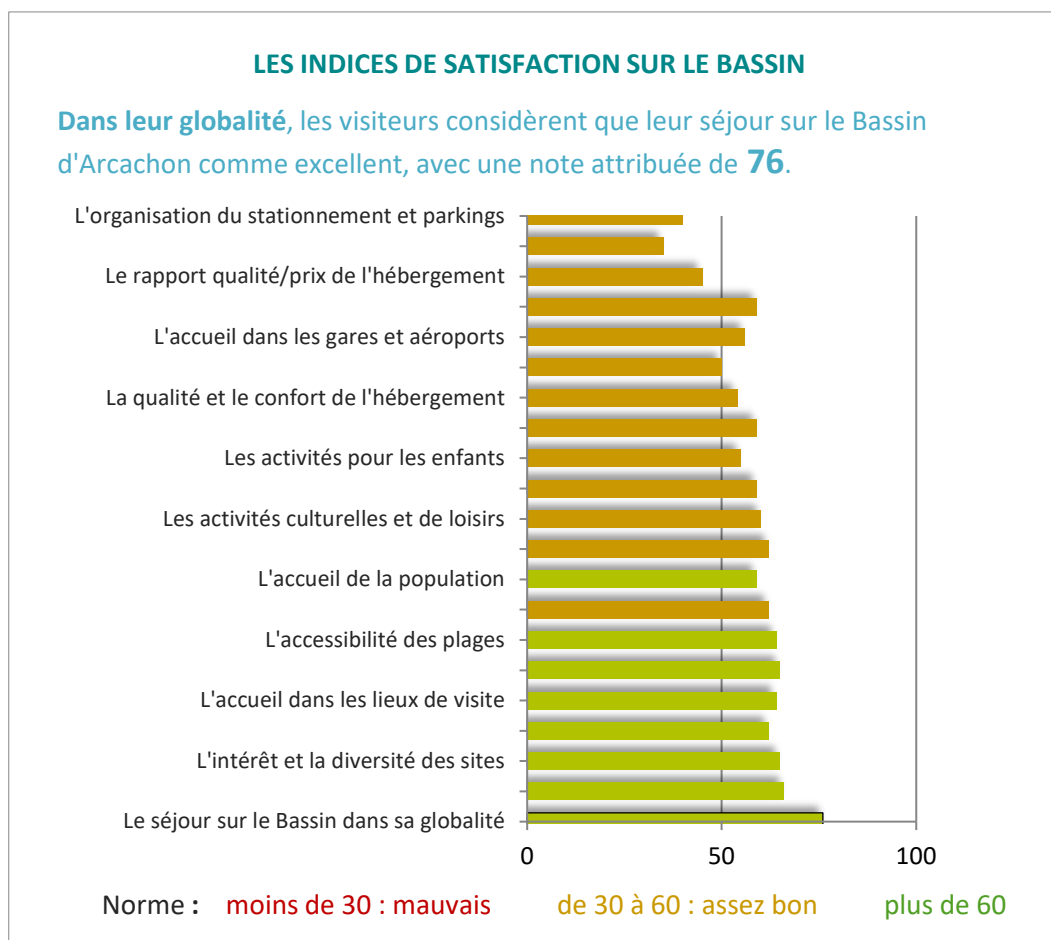
Un touriste **en Gironde** dépense **en moyenne** par jour 76,4 €, soit une dépense unitaire journalière en nette évolution par rapport à 2009. Le poste hébergement reste au final la source de **dépense la plus élevée (35%), suivi par la restauration (21%), et son corollaire, les achats alimentaires (18%)**.

Logiquement, on observe de fortes fluctuations de cette dépense selon le bassin de séjour, la saison, l'origine de la clientèle et le type d'hébergement

Un touriste dépense en moyenne 70,8 € par jour lors de son séjour sur le Bassin d'Arcachon.



13. FIDÉLITÉ ET SATISFACTION



20% des touristes viennent pour la première fois sur le Bassin d'Arcachon.

Ce sont donc majoritairement ceux qui reviennent qui témoignent d'une expérience très positive puisque **plus de 98.5%** d'entre eux expriment une entière satisfaction par rapport à leur séjour.

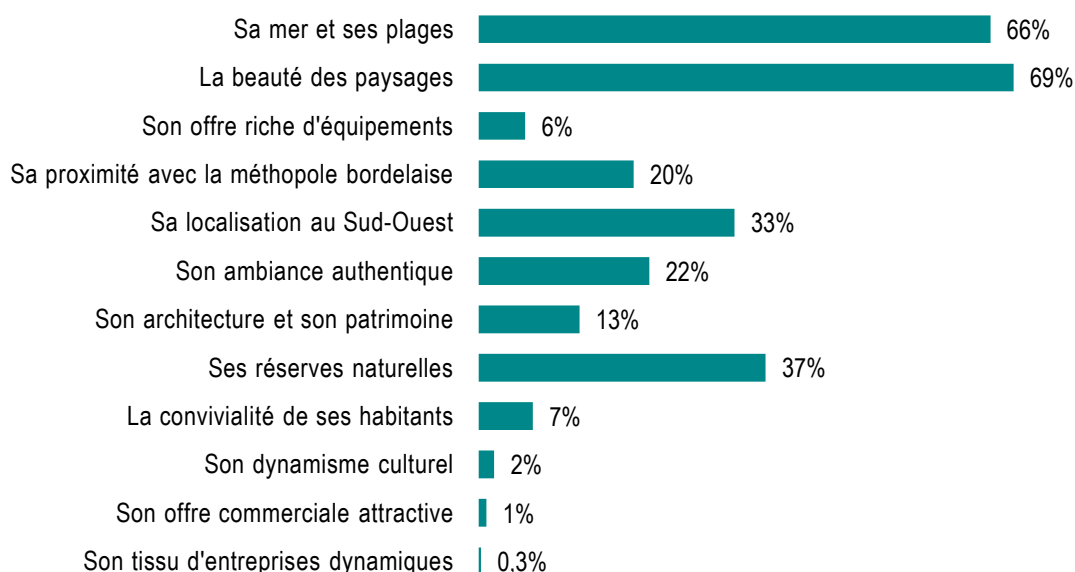
Cette forte satisfaction se retrouve chez l'ensemble des publics : malgré tout, ces résultats sont à nuancer en fonction notamment des modes d'hébergement (le mode non marchand suscite une évaluation supérieure), de l'origine de la clientèle (les étrangers sont traditionnellement plus cléments même si la clientèle néerlandaise se distingue affichant des opinions plus réservées), de la saison (les ailes de saison concentrent davantage de satisfaction relativement à l'été), enfin du département de séjour (les départements intérieurs ont fait l'objet d'une évaluation supérieure).

Partie 4 : L'image et la notoriété du Bassin d'Arcachon

14. LES MOTIVATIONS DE SÉJOUR

La nature et la beauté des paysages est la principale raison du choix de séjour sur le Bassin d'Arcachon. La plage, la baignade, la mer et le littoral sont également très fréquemment mentionnés.

ATTRAIT DU BASSIN SELON LES VISITEURS EN SÉJOUR



(source : Diagnostic d'attractivité du Bassin d'Arcachon, Comanaging, 2016)

L'image du territoire est façonnée par les lieux. Les visiteurs sont séduits et voient le territoire comme une **destination de charme, propice à la détente, tranquille et authentique... Les notions de qualité de vie et de proximité à la nature** ressortent également fortement. (source : Diagnostic d'attractivité du Bassin d'Arcachon, Comanaging, 2016)

15. L'IMAGE ET LA NOTORIÉTÉ DU BASSIN

D'après une étude menée par le CRT d'Aquitaine en 2012, le Bassin d'Arcachon était déjà l'un des trois lieux touristiques dépassant la Région en termes de notoriété globale.

En juin 2019, lors d'une étude menée en ligne par le CRTNA, 96% des français connaissent Arcachon, au moins de nom : un score qui la classe dans le top 10 des stations françaises, derrière Cannes, Saint Tropez, La Rochelle et Biarritz.

Arcachon, et donc le Bassin, est une station jugée attractive par 80% des interrogés.

Elle devient le **numéro 1 des stations balnéaires préférées** des Français (étude 2019 – CRTNA). Le Guide Michelin estime que c'est une destination « qui vaut le détour », le Routard la flèche également.

L'attrait du territoire passe également par **la notoriété de ses établissements touristiques** comme : La C(o)orniche, Ha(a)itza, le golf d'Arcachon et Gujan-Mestras, Thalazur, le Palais des Congrès, Chez Hortense.

L'image du Bassin suscite **une forte attractivité résidentielle**. De manière unanime, le territoire du Bassin d'Arcachon est un **territoire où il fait bon vivre** et où il est envisageable de venir s'installer. Les valeurs perçues sont **l'authenticité, le naturel, la simplicité**. La retraite reste la 1^{ère} motivation d'installation, suivie de près par l'emploi. 9% des visiteurs qui souhaiteraient s'installer durablement le feraient pour créer une entreprise.

Le Bassin d'Arcachon est une **destination familiale qui fidélise et qui séduit**. Les visiteurs sont généralement **très satisfaits de leur séjour (76%)**, ce qui est exceptionnel. Le rapport qualité prix est perçue comme bon voir excellent (72%).

Les visiteurs n'hésitent pas revenir car 50% d'entre eux sont venus plus de 4 fois ces 5 dernières années. De plus 42% des visiteurs ne fréquentent pas d'autre station touristique.

En 2022, le département de la Gironde a mené une étude avec KANTAR PUBLIC sur les **Pratiques et attentes des Girondins dans le domaine du loisir et du tourisme en Gironde**.

La Gironde est un département très apprécié de ses habitants pour sa qualité de vie et un dynamisme récent qui lui apporte un souffle nouveau (dynamisme, retombées économiques...). Néanmoins, des effets pervers de cette attractivité accrue inquiètent les habitants : l'accès au logement, le manque d'infrastructures routières (hausse de la circulation, saturation...).

La Gironde est jugée attractive d'un point de vue touristique par ses habitants à hauteur de 95 %.

8/10 Girondins considèrent que le tourisme a un impact positif sur le département. Sauf que le Bassin où les habitants sont moins enthousiastes sur le sujet : **environ 1/3 pensent que le tourisme a un impact négatif sur le département.**

Près de 4/10 Girondins déclarent ne pas profiter du tourisme dans le département.

Le respect de l'environnement et une plus grande considération des habitants sont jugés nécessaires dans la gestion du tourisme en Gironde par plus de deux tiers des Girondins. A noter : **le Bassin est plus critique sur les dimensions testées** (« les touristes sont trop peu respectueux de l'environnement », « on s'occupe trop des touristes », « trop de touristes dans le département », « on en fait trop pour le tourisme dans le département »).

9/10 ont déjà fait du tourisme dans leur département : sur un séjour court ou un week-end, sur le littoral principalement. Et en sont satisfaits à 85 %.

A l'avenir, les Girondins attendent en priorité le développement d'un tourisme respectueux de l'environnement, moins concentré dans l'espace et dans le temps, dans lequel ils sont pris en compte.

Partie 5 : Chiffres clés

- **Le Bassin d’Arcachon** : une marque destinée à fédérer les acteurs économiques du territoire, autour d’une identité commune ; elle regroupe plus de **830 partenaires**. Une ambition qui repose autour de **3 enjeux** : la préservation de notre plan d’eau, le professionnalisme et la collaboration !
- Une surface du plan d’eau à marée haute : **18 000 hectares**. Masse oscillante entre 200 et 450 millions de m³ en fonction de la marée
- Un pourtour de **88 kilomètres** : de la pointe du Cap Ferret à la Dune du Pilat
- **76 kilomètres de plage** : dont 40 km de plages océanes
- **850 km² de forêt**, incluant une partie du PNR des Landes de Gascogne.
- **56 km² : le lac de Cazaux**, 2^{ème} plus grand plan d’eau de France.
- **30 ports et villages ostréicoles** qui ceignent le Bassin d’Arcachon.
- **232 mètres : la jetée d’Andernos**, la plus longue de France.
- **312 kilomètres de pistes cyclables** tout autour du Bassin ; **8 000** vélos en location
- **84 kilomètres** de sentiers de GR de Pays
- **3 Entreprises du Patrimoine Vivant, l’Esturgeonnaire** producteur de caviar au Teich, et **les chantiers navals Dubourdieu** à Gujan-Mestras et **chantier Bonnin** à Arcachon.
- **Près de 2 millions de visiteurs/an** se rendent à la Dune du Pilat
- **Près de 80 000 lits marchands contre près de 114 000 lits en résidences secondaires**
- **Près de 760 Millions d’euros de dépenses directes des touristes en 2019**
- Les 8 Offices de Tourisme accueillent au comptoir et dans les équipements en gestion environ 750 000 visiteurs/an
- Un portail touristique du Bassin d’Arcachon www.bassin-arcachon.com : **1 000 000 connexions /an**. Et un site thématique : <https://bassin-arcachon.com/bassin-a-velo/>
- **Un réseau Wifi territorial « Bassin_Arcachon »** qui maille les communes : **92 points Wifi**,
- **Baromètre 2021 des réseaux sociaux animés par le SIBA :**
 - Facebook : 120 000 abonnés
 - Twitter : 8 562 abonnés
 - Instagram : 52 000 abonnés

Sur les réseaux sociaux, la Destination Bassin d’Arcachon est dans le TOP 5 des destinations du littoral français (cf. étude 2021 réalisée sur 360 destinations par l’agence We Like Travel) :

Top 5 des offices par catégorie <small>Analyse du 1er sept. 2020 au 1er sept. 2021</small>		
Littoral	Montagne	Rural
1 Ile d'Oléron – Marennes 435	1 La Plagne 510	1 Le Puy en Velay 403
2 Bassin d'Arcachon 419	2 Val Thorens 483	2 Brocéliande 330
3 Sainte-Maxime 410	3 La Clusaz 456	3 Vallée de la Dordogne 328
4 Les Sables d'Olonne 399	4 Chamonix-Mont-Blanc 453	4 Isle sur la Sorgue 326
5 Golfe de Saint-Tropez 396	5 Val d'Isère 443	5 La Drôme Provençale 320

Source : We Like Travel 2021

Contact : Directrice du Pôle Promotion du Bassin d’Arcachon du SIBA : Isabelle LABAN /
i.laban@siba-bassin-arcachon.fr – 05 57 52 74 94